



UNIA EUROPEJSKA
EUROPEJSKI
FUNDUSZ SPOŁECZNY



Projekt współfinansowany ze środków Unii Europejskiej w ramach Europejskiego Funduszu Społecznego.

Zadania jednostek organizacyjnych pomocy społecznej (bez OPS-ów i DPS-ów) **Ośrodek adopcyjno-opiekuńczy**

Dr hab. Ryszard Szarfenberg

Instytut Polityki Społecznej

r.szarfenberg@uw.edu.pl

Strona przedmiotu

rszarf.ips.uw.edu.pl/zadaniajops/

Gdzie jesteśmy?

- Program spotkań według rodzajów JOPS wymienionych w ups, bez OPS-ów i DPS-ów
 1. regionalny ośrodek polityki społecznej,
 2. powiatowe centrum pomocy rodzinie,
 3. placówka specjalistycznego poradnictwa, w tym rodzinnego,
 4. placówka opiekuńczo-wychowawcza,
 - 5. ośrodek adopcyjno-opiekuńczy,**
 6. ośrodek wsparcia,
 7. ośrodek interwencji kryzysowej.

Międzynarodowe standardy w zakresie praw dziecka i adopcji

- **KONWENCJA O PRAWACH DZIECKA ONZ**

Zasady jakimi kierowano się tworząc katalog praw dziecka były następujące:

1. **Zasada dobra dziecka** oznacza, że wszystkie działania muszą być podejmowane z uwzględnieniem najlepiej pojętego interesu dziecka.
2. **Zasada równości** oznacza, że wszystkie dzieci niezależnie od ich cech (kolor skóry, płeć, narodowość itp.) są równe wobec prawa.
3. **Zasada poszanowania praw i odpowiedzialności obojga rodziców** oznacza, że państwo szanuje autonomię rodziny i ingeruje tylko w szczególnie uzasadnionych przypadkach.
4. **Zasada pomocy państwa** oznacza, że państwo zobowiązane jest do wspierania i zabezpieczenia socjalnego rodzin, w szczególności potrzebujących pomocy.

Art. 21 *Prawo do adopcji* w przypadku braku opieki ze strony rodziny naturalnej. Obowiązkiem państwa jest zapewnienie prawidłowej procedury adopcyjnej, w tym także w przypadku adopcji zagranicznej.

Inne dokumenty międzynarodowe (m.in.)

- Haska Konwencja o ochronie dzieci i współpracy w dziedzinie przysposobienia międzynarodowego – 1993 r., w Polsce obowiązuje od 1995 r.
- Europejska Konwencja o przysposobieniu dzieci z 1967 r., ratyfikowana w 1996 r.
- Deklaracja ONZ w sprawie socjalnych i prawnych zasad ochrony i pomocy dla dzieci, w szczególności w sprawach adopcji i umieszczenia w rodzinach zastępczych zarówno krajowych jak i zagranicznych 1986 r.

Europejska Konwencja o przysposobieniu dzieci z 1967 r.

Artykuł 4

Przysposobienie jest ważne jedynie w wyniku orzeczenia organu sądowego lub administracyjnego (zwanego dalej "właściwym organem").

Artykuł 5

1. Z zastrzeżeniem ustępów 2-4 niniejszego artykułu, orzeczenie przysposobienia może nastąpić tylko wtedy, gdy co najmniej następujące osoby wyraziły na to zgodę i jej nie cofnęły:
 - (a) matka oraz, jeżeli ojcostwo dziecka jest ustalone, także ojciec; albo w sytuacji, gdy ani ojciec ani matka nie może wyrazić zgody - osoba lub instytucja, która została upoważniona do wykonania władzy rodzicielskiej w tym zakresie;
 - (b) małżonek przysposabiającego.
2. Właściwy organ nie może:
 - (a) zrezygnować z uzyskania zgody którejkolwiek z osób wymienionych w ustępie 1 niniejszego artykułu, ani
 - (b) nie uwzględnić odmowy wyrażenia zgody przez którąkolwiek z osób lub instytucji, o której mowa we wspomnianym ustępie 1, z wyjątkiem szczególnie uzasadnionych przypadków określonych przez prawo.
3. Jeżeli ojciec lub matka zostali pozbawieni władzy rodzicielskiej nad dzieckiem albo w każdym razie uprawnienia do wyrażenia zgody na przysposobienie, prawo może stanowić, że ich zgoda nie jest konieczna.
4. Nie można uznać zgody matki na przysposobienie jej dziecka, jeżeli została ona wyrażona przed upływem określonego w prawie okresu od urodzenia dziecka, nie krótszego jednak niż sześć tygodni, albo - jeżeli prawo takiego terminu nie przewiduje - przed upływem czasu, który jest zdaniem właściwego organu niezbędny do odzyskania przez matkę dostatecznego stanu równowagi po urodzeniu dziecka.
5. W rozumieniu niniejszego artykułu pojęcie "ojciec" i "matka" oznaczają osoby uznane przez prawo za rodziców dziecka.

Artykuł 6

1. Prawo nie powinno dopuszczać innej możliwości przysposobienia dziecka, jak tylko bądź przez dwie osoby pozostające w związku małżeńskim, niezależnie od tego, czy przysposabiają one równocześnie czy kolejno, bądź przez jedną osobę.
2. Prawo nie powinno zezwalać na ponowne przysposobienie dziecka, z wyjątkiem jednej lub więcej następujących sytuacji:
 - (a) przysposobienia przez małżonka przysposabiającego,
 - (b) śmierci dotychczasowego przysposabiającego,
 - (c) rozwiązania dotychczasowego przysposobienia,
 - (d) ustania dotychczasowego przysposobienia.

(Wybrane artykuły)

Z Deklaracji ONZ w sprawie socjalnych i prawnych zasad ochrony i pomocy dla dzieci

- Osoby odpowiedzialne za postępowanie adopcyjne powinny wybrać spośród możliwych środowisk rodzinnych to, które będzie najbardziej dla niego odpowiednie (art. 14)
- Rodzice dziecka, przyszli rodzice adopcyjni i, jeżeli to możliwe, również dziecko, powinni mieć wystarczająco dużo czasu oraz odpowiedniego doradztwa, aby podjąć decyzję o przyszłości dziecka tak wcześnie, jak to tylko możliwe (art. 15)
- Przed adopcją służby zajmujące się dobrostanem dzieci powinny zbadać relację pomiędzy dzieckiem, które ma być przysposobione i przyszłymi rodzicami adopcyjnymi. Ustawodawstwo powinno uznawać dziecko zaadoptowane za członka rodziny adopcyjnej i przyznawać mu pełnię praw z tym związanych (art. 16)

Definicja Ośrodka Adopcyjno-Opiekuńczego

Specjalistyczną instytucją diagnostyczno – konsultacyjną i szkoleniową jest ***ośrodek adopcyjno–opiekuńczy***. Zajmuje się on zwłaszcza pozyskiwaniem i kwalifikowaniem osób wyrażających gotowość zapewnienia dziecku zastępczego wychowania rodzinnego w formie: przysposobienia, rodziny zastępczej lub placówki rodzinnej; kwalifikowaniem dzieci do umieszczenia w rodzinnych środowiskach zastępczych; pomocą w regulowaniu sytuacji prawnej dzieci; poradnictwem i pomocą pedagogiczną dla rodziców przysposabiających; zastępczych i prowadzących placówki rodzinne; procedurami adopcyjnymi; pomocą dla rodzin w zakresie wychowania i opieki nad dziećmi. Sieć ośrodków jest znacznie węższa niż sieć PCPR (aktualnie jest 117 ośrodków adopcyjno – opiekuńczych na 379 powiatów).

Z założeń do projektu ustawy o wspieraniu rodziny i systemie pieczy zastępczej (aktualnie odnosiło się do roku 2006)

Ośrodki Adopcyjno-Opiekuńcze - stan prawny przed 2012

- Organizowanie i prowadzenie ośrodków adopcyjno-opiekuńczych jest zadaniem własnym powiatu
- Ustawa o pomocy społecznej – art. 82 i 83 dotyczą bezpośrednio ośrodków adopcyjno-opiekuńczych
- Rozporządzenia w sprawie ośrodków adopcyjno-opiekuńczych.

Rozporządzenia – obecny stan prawny

- 5) rozporządzenie Ministra Polityki Społecznej z dnia 30 września 2005 r. w sprawie ośrodków adopcyjno – opiekuńczych (Dz. U, Nr 205, poz. 1701, z późn. zm.);
- 6) rozporządzenie Ministra Polityki Społecznej z dnia 5 października 2004 r. w sprawie centralnego banku danych o dzieciach oczekujących na przysposobienie oraz ośrodków adopcyjno-opiekuńczych upoważnionych do współpracy z licencjonowanymi przez rządy innych państw organizacjami lub ośrodkami adopcyjnymi (Dz. U. Nr 223, poz. 2266);
- 8) rozporządzenie Ministra Polityki Społecznej z dnia 6 października 2004 r. w sprawie podmiotów uprawnionych do zakładania i prowadzenia niepublicznych ośrodków adopcyjno-opiekuńczych oraz stażu pracy i kwalifikacji wymaganych od osób zatrudnionych w publicznych i niepublicznych ośrodkach adopcyjno-opiekuńczych, a także warunków lokalowych, jakimi powinny dysponować te ośrodki (Dz. U. Nr 226, poz. 2293);
- 9) rozporządzenie Ministra Polityki Społecznej z dnia 19 października 2005 r. w sprawie szczegółowych zasad nadzoru nad przestrzeganiem standardu opieki i wychowania w placówkach opiekuńczo-wychowawczych oraz nadzoru nad działalnością ośrodków adopcyjno-opiekuńczych (Dz. U. Nr 214, poz. 1812, z późn. zm.).

Zmiany zapowiadane w założeniach do projektu ustawy o wspieraniu rodziny...

- 1. Wprowadzenie konieczności obowiązkowych szkoleń dla kandydatów na rodziny adopcyjne.**
- 2. Dookreślenie czynności ośrodka adopcyjnego wykonywanych w ramach procedury przysposobienia.**
- 3. Doprecyzowanie procedury poszukiwania przez ośrodki adopcyjne dla dziecka rodziny w kraju w celu przysposobienia tzw. wewnątrzrodzinnego, gdzie przysposabiany i przysposabiający są spokrewnieni lub powinowaceni oraz dla dziecka umieszczonego w rodzinie zastępczej lub rodzinnym domu dziecka.**
- 4. Wprowadzenie dla ośrodków adopcyjnych obowiązku planowania i przeprowadzania działań postadopcyjnych.**
- 5. Finansowanie postępowania adopcyjnego**

Założenia do projektu ustawy o wspieraniu rodziny i systemie pieczy zastępczej (2009), pięć następných slajdów to cytaty z tego dokumentu

Obowiązkowe szkolenia kandydatów do przysposobienia

- **Kandydatów na przyszłych rodziców należy przygotować i wyposażyć w wiedzę oraz umiejętności niezbędne do zapewnienia dziecku warunków właściwego rozwoju, zwłaszcza ze względu na dotychczasowe, często bardzo traumatyczne, doświadczenia dziecka.**
- **Szkolenia powinny mieć ramowo opracowany program, inny niż dla kandydatów do pełnienia funkcji rodzin zastępczych.**
- **Koszty obowiązkowego szkolenia dla kandydatów na rodziny adopcyjne pokrywać będą sami kandydaci.**

Dookreślenie czynności i procedur

- Należy wprowadzić **obowiązek zgłaszania do ośrodka adopcyjnego informacji o dziecku, którego sytuacja prawna umożliwia przysposobienie.**
- Należy wprowadzić **obowiązkową pomoc psychologiczną dla kobiet w szpitalach ginekologiczno-położniczych, zwłaszcza w sytuacjach, gdy matka wyraża chęć zrzeczenia się dziecka.**
- Planuje się **podtrzymać procedurę zgłaszania informacji o dziecku do ośrodka adopcyjnego celem wszczęcia poszukiwań dla niego rodziny przysposabiającej.** Należy jednak podkreślić, że ośrodek może dokonać kwalifikacji dziecka do przysposobienia jedynie w sytuacjach, gdy rodzice zostali całkowicie pozbawieni władzy rodzicielskiej lub dobrowolnie przed sądem zrzekli się władzy bez wskazywania przyszłej osoby przysposabiającej oraz gdy rodzice dziecka nie żyją
- Planuje się również **optymalizację terminów poszukiwania przez ośrodek rodzin zgłaszających gotowość przysposobienia dziecka oraz terminów przekazywania informacji o dziecku do kolejnych instytucji zaangażowanych w ten proces w celu skrócenia procedur adopcyjnych.**

Doprecyzowanie procedur w przypadku przysposobienia wewnątrzrodzinnego

- W sytuacji, gdy do ośrodka adopcyjnego zgłaszają się **osoby spokrewnione lub spowinowaczone z dzieckiem, gotowe przysposobić to dziecko, ośrodek nie wszczyna procedury poszukiwania dla dziecka zastępczego środowiska rodzinnego...**, a wszczęte poszukiwania zawiesza.
- Podobnie należałoby postąpić w przypadku, gdy **wnioskodawcą jest rodzina zastępcza, w której dziecko już się wychowuje lub osoby prowadzące rodzinny dom dziecka, w którym dziecko zostało umieszczone.**

Wsparcie postadopcyjne

- **Rodzina adopcyjna w okresie adaptacyjnym nie powinna być pozostawiona bez wsparcia ze strony osób o odpowiednim przygotowaniu pedagogicznym i psychologicznym.**
- W ciągu półtora roku od umieszczenia dziecka w rodzinie adopcyjnej (zarówno niespokrewnionej z dzieckiem, jak i spokrewnionej) **odpowiednio przygotowany merytorycznie pracownik ośrodka adopcyjnego powinien pozostawać do dyspozycji rodziny adopcyjnej.**

Finansowanie postępowania adopcyjnego

- Do problemów.... należy przede wszystkim zaliczyć sposób finansowania ośrodka (w całości finansowanego ze środków własnych powiatu), **co stoi na przeszkodzie w swobodnym wyborze ośrodka adopcyjnego na terenie kraju przez rodziny planujące przysposobienie dziecka.**
- Samorządy powiatowe stoją na stanowisku, że **jeżeli procedury adopcyjne są finansowane z ich środków, to powinny być refundowane przez powiaty, z których pochodzą kandydaci do przysposobienia**

Opór przed zmianami dotyczącymi OAO

**Witamy na stronie
Ogólnopolskiej Koalicji
Ośrodków Adopcyjno- Opiekuńczych**

STOP



złym zapisom prawnym
godzącym w dobro dzieci

STOP



„szarej strefie adopcyjnej”

STOP



likwidacji ośrodków adopcyjno- opiekuńczych

Opinie OAO – przykładowe i typowe

- Działania w systemie opieki nad dzieckiem **powinny być regulowane rozwiązaniami prawnymi w ramach pomocy społecznej.**
- **Rozdzielenie procedur adopcyjnych i organizacja rodzinnej pieczy zastępczej jest rozwiązaniem bezcelowym** nie posiadającym żadnego merytorycznego uzasadnienia.
- **Działania te w dalszym ciągu powinny pozostać w obszarach działalności powiatu.**
- **Postępowania adopcyjne powinny być realizowane jako zadania zlecone z zakresu administracji rządowej samorządowi powiatu.**
- **Likwidacja obecnie istniejących ośrodków adopcyjno-opiekuńczych jest zupełnie bezzasadna i nie podyktowana żadnymi względami merytorycznymi.**

Z reakcji Ministerstwa

Na artykuł "Za dziecko 30 tys. zł"

- **Ośrodek, co do zasady, jest instytucją wspierającą proces przygotowania do przysposobienia zarówno dziecka, jak i rodziny. Ustawą regulującą główne zasady i warunki adopcji jest Kodeks rodzinny i opiekuńczy. Jest to akt prawny leżący w kompetencjach resortu sprawiedliwości, podobnie jak kwestie związane z np. korzystaniem z ofert surogatek, czy tzw. adopcje ze wskazaniem.**
- **Projekt ustawy, w odniesieniu do obecnych ośrodków adopcyjno-opiekuńczych, nie proponuje ich całkowitej likwidacji, a jedynie ograniczenie zadań do prowadzenia wyłącznie procedur adopcyjnych oraz realizację tego zadania jako zadania z zakresu administracji rządowej zleconego marszałkowi województwa (art. 146 ust. 2 projektu)**
- **Co więcej, o ile obecnie szkolenie kandydatów na rodziny przysposabiające nie jest - w świetle obowiązujących przepisów-obowiązkowe, o tyle projekt ustawy wprowadza taki obowiązek.** Nieprawdziwym jest zatem stwierdzenie, że szkolenie to „można będzie zrobić w jakiegokolwiek formie”, ponieważ program szkolenia kandydatów będzie zatwierdzany przez ministra właściwego do spraw rodziny (art. 163 ust. 3 projektu).

Główne zmiany wprowadzone ustawą o wspieraniu rodziny...

- Ośrodek adopcyjno-opiekuńczy przestaje być jednostką organizacyjną pomocy społecznej
- Ustawa o wspieraniu rodziny wśród jednostek organizacyjnych wspierania rodziny i systemu pieczy zastępczej wymienia m.in.
 - **Ośrodki adopcyjne**
- Ośrodki adopcyjne stają się zadaniem zleconym samorządu województwa

Ogólne ramy działalności OA

Art. 155 ustawy o wspieraniu rodziny..., m.in.

1. Prowadzenie procedur przysposobienia oraz przygotowanie osób zgłaszających gotowość do przysposobienia dziecka, zwanych dalej „kandydatami do przysposobienia dziecka”, stanowi wyłączną kompetencję ośrodka adopcyjnego.
2. Ośrodek adopcyjny prowadzi samorząd województwa lub podmiot, któremu samorząd województwa zlecił realizację tego zadania, na podstawie art. 190.

Art. 156 ustawy o wspieraniu rodziny....

1. Ośrodek adopcyjny w realizacji swoich zadań kieruje się dobrem dziecka i poszanowaniem jego praw.
2. Ośrodek adopcyjny współpracuje ze środowiskiem lokalnym, w szczególności z innymi podmiotami właściwymi w zakresie wspierania rodziny i systemu pieczy zastępczej, jednostkami organizacyjnymi pomocy społecznej, sądami i ich organami pomocniczymi, instytucjami oświatowymi, podmiotami leczniczymi, a także kościołami i związkami wyznaniowymi oraz organizacjami społecznymi.

Komu samorząd województwa może zlecić prowadzenie OA?

- 1) organizacjom pozarządowym prowadzącym działalność w zakresie wspierania rodziny, pieczy zastępczej lub pomocy społecznej;
- 2) osobom prawnym i jednostkom organizacyjnym działającym na podstawie przepisów o stosunku Państwa do Kościoła Katolickiego w Rzeczypospolitej Polskiej, stosunku Państwa do innych kościołów i związków wyznaniowych oraz o gwarancji wolności sumienia i wyznania, jeżeli ich cele statutowe obejmują prowadzenie działalności w zakresie wspierania rodziny i systemu pieczy zastępczej lub pomocy społecznej.

Tryb zlecenia: ustawa o działalności pożytku publicznego i wolontariacie

Porównanie zadań OAO i OA – zadania zbliżone

Rozporządzenie w sprawie OAO	Ustawa o wspieraniu rodziny....
5) dobór rodziny przysposabiającej właściwej ze względu na potrzeby dziecka;	2) dobór rodziny przysposabiającej właściwej ze względu na potrzeby dziecka;
7) współpraca z sądem opiekuńczym, polegająca w szczególności na powiadamianiu o okolicznościach uzasadniających wszczęcie z urzędu postępowania opiekuńczego <i>i sporządzaniu opinii w sprawach dotyczących umieszczania dzieci w rodzinie przysposabiającej, rodzinie zastępczej lub w placówce rodzinnej;</i>	3) współpraca z sądem opiekuńczym, polegająca w szczególności na powiadamianiu o okolicznościach uzasadniających wszczęcie z urzędu postępowania opiekuńczego;
8) udzielanie pomocy w przygotowaniu wniosków o przysposobienie <i>lub ustanowienie rodziny zastępczej i zgromadzeniu niezbędnych dokumentów;</i>	4) udzielanie pomocy w przygotowaniu wniosków o przysposobienie i zgromadzeniu niezbędnych dokumentów;
1) gromadzenie informacji o dzieciach, które mogą być przysposobione <i>lub umieszczone w rodzinie zastępczej;</i>	5) gromadzenie informacji o dzieciach, które mogą być przysposobione;
2) przeprowadzanie badań pedagogicznych i psychologicznych <i>oraz rodzinnych wywiadów środowiskowych, dotyczących osób zgłaszających gotowość przysposobienia dziecka, kandydatów do pełnienia funkcji rodziny zastępczej albo kandydatów do prowadzenia placówki rodzinnej</i>	6) przeprowadzanie badań pedagogicznych i psychologicznych kandydatów do przysposobienia dziecka; 7) przeprowadzanie analizy sytuacji osobistej, zdrowotnej, rodzinnej, dochodowej i majątkowej kandydatów do przysposobienia dziecka, zwanej dalej „wywiadem adopcyjnym”;

Porównanie zadań OAO i OA - różnice

Rozporządzenie OAO	Ustawa o wspieraniu rodziny...
<p>3) wydawanie zaświadczeń kwalifikacyjnych stwierdzających ukończenie szkolenia dla rodzin zastępczych według wzoru określonego w załączniku do rozporządzenia;</p> <p>4) wydawanie kandydatom do prowadzenia placówek rodzinnych opinii o posiadaniu odpowiedniego przygotowania;</p> <p>6) prowadzenie pomocy psychologicznej, poradnictwa pedagogicznego i prawnego dla rodziców dzieci umieszczonych w placówkach rodzinnych;</p> <p>9) działalność edukacyjna i upowszechniająca tworzenie rodzin przysposabiających, zastępczych oraz placówek rodzinnych;</p> <p>10) wspieranie dyrektora placówki rodzinnej w sporządzaniu indywidualnego planu pracy z dzieckiem oraz dokonywanie oceny zasadności dalszego pobytu dziecka w placówce rodzinnej;</p> <p>11) współpraca z dyrektorem placówki rodzinnej w sporządzaniu okresowej oceny sytuacji dziecka umieszczonego w danej placówce;</p> <p>12) realizowanie innych zadań przewidzianych w przepisach dotyczących opieki nad dzieckiem i rodziną.</p>	<p>1) kwalifikacja dzieci zgłoszonych do przysposobienia oraz sporządzanie dla dziecka zakwalifikowanego do przysposobienia diagnozy psychologicznej i pedagogicznej oraz gromadzenie aktualnych informacji o stanie zdrowia dziecka;</p> <p>8) prowadzenie działalności diagnostyczno-konsultacyjnej dla kandydatów do przysposobienia dziecka;</p> <p>9) wspieranie psychologiczno-pedagogiczne kandydatów do przysposobienia dziecka oraz osób, które przysposobiły dziecko;</p> <p>10) organizowanie szkoleń dla kandydatów do przysposobienia dziecka;</p> <p>11) wydawanie świadectw ukończenia szkolenia dla kandydatów do przysposobienia dziecka, opinii o ich kwalifikacjach osobistych oraz sporządzanie opinii kwalifikacyjnej w sprawach dotyczących umieszczenia dzieci w rodzinie przysposabiającej;</p> <p>12) zapewnienie pomocy psychologicznej kobietom w ciąży oraz pacjentkom oddziałów ginekologiczno-położniczych, które sygnalizują zamiar pozostawienia dziecka bezpośrednio po urodzeniu;</p> <p>13) prowadzenie dokumentacji z zakresu wykonywanych zadań.</p>

Karta dziecka

I. DANE OSOBOWE DZIECKA

II. DANE O RODZICACH BIOLOGICZNYCH DZIECKA

W tym dla matki i ojca: Stan zdrowia, przebyte choroby; Środowisko i tryb życia; Kontakty z dzieckiem

III. SYTUACJA PRAWNA DZIECKA

Pozbawienie / ograniczenie / zrzeczenie władzy rodzicielskiej / sierota / inne

IV. RODZEŃSTWO DZIECKA

V. AKTUALNE MIEJSCE POBYTU DZIECKA

VI. STOSUNEK DZIECKA DO ADOPCJI

VII. KRÓTKA HISTORIA ŻYCIA DZIECKA

VIII. DANE O STANIE ZDROWIA DZIECKA ORAZ O ROZWOJU DZIECKA

(Wypełnia lekarz)

IX. OCENA PSYCHICZNEGO ROZWOJU DZIECKA

(Wypełnia psycholog)

Projekt rozporządzenia w sprawie wzoru
kwestionariusza wywiadu adopcyjnego
oraz wzoru karty dziecka

Wywiad adopcyjny

I. Dane osobowe kandydatów (kandydata) do przysposobienia dziecka

II. Informacje ogólne

1. Czy kandydaci (kandydat) do przysposobienia dziecka mają dzieci?
2. Czy kandydaci (kandydat) do przysposobienia dziecka byli karani? (jeżeli tak, proszę podać z jakich przyczyn)
3. Czy kandydaci (kandydat) do przysposobienia dziecka byli ofiarą przemocy lub molestowana seksualnego?

III. Stan zdrowia

IV. Informacje dotyczące małżeństwa

V. Decyzja o adopcji

1. Czy kandydaci (kandydat) do przysposobienia dziecka ubiegali się kiedykolwiek o adopcję w innym ośrodku adopcyjnym? (proszę podać w którym wraz z powodami niepowodzenia lub przyczynami rezygnacji)
2. Motywy, które skłaniają kandydatów (kandydata) do przysposobienia dziecka do podjęcia decyzji o adopcji
3. Kto wystąpił z propozycją przysposobienia dziecka?
4. Jakie są oczekiwania kandydatów (kandydata) do przysposobienia dziecka co do wieku, płci dziecka, jego stanu zdrowia oraz środowiska rodzinnego?

VI. Warunki materialno-bytowe

Źródła i wysokość dochodów, warunki mieszkaniowe, możliwość urządzenia pokoju dla dziecka

Wywiad adopcyjny cd.

VII. Warunki społeczno-kulturowe

- 1) Dni i godziny wykonywania pracy zawodowej przez kandydatów (kandydata) do przysposobienia dziecka
- 2) Czy kandydaci (kandydat) do przysposobienia dziecka mogą przerwać, w celu opieki nad dzieckiem, pracę zawodową i na jak długo?
- 3) Zainteresowania i organizacja czasu wolnego przez kandydatów (kandydata) do przysposobienia dziecka
- 4) Kontakty kandydatów (kandydata) do przysposobienia dziecka ze swoimi rodzinami. Jakże? Jak często? Czy w rodzinie są dzieci?
- 5) Czy dalsza rodzina kandydatów (kandydata) do przysposobienia dziecka akceptuje pomysł o przyjęciu dziecka?
- 6) Uznawany przez kandydatów (kandydata) do przysposobienia dziecka system wartości wraz z aspiracjami życiowymi
- 7) Jak kandydaci (kandydat) do przysposobienia dziecka oceniają umiejętności wychowawcze swoich rodziców?

VIII. Inne sprawy

IX. Opinia i wnioski osoby przeprowadzającej wywiad

Procedura i normy czasowe działania OA

- Przyjęcie informacji o dziecku, uzasadniającej zakwalifikowanie dziecka do przysposobienia
- Sporządzenie informacji o sytuacji prawnej, rodzinnej i zdrowotnej dziecka, zwaną dalej „kartą dziecka”, oraz zgromadzenie dostępnej dokumentacji medycznej i psychologicznej dotyczącej dziecka
- Gdy brak informacji o sytuacji prawnej
 - wystąpienie do OA prowadzącego WBD (max 3 dni)
 - OA WBD przekazuje informację o sytuacji prawnej dziecka (max 7 dni)
- Po ustaleniu sytuacji prawnej dokonanie kwalifikacji dziecka do przysposobienia (max 14 dni), w razie braku kandydata do przysposobienia dziecka przesłanie KD i dokumentacji med.-psychologicznej do OA WBD
 - OA WBD rozsyła dokumenty do OA w województwie i OA WBD w innych województwach (max 3 dni)
 - W razie nieznaledzenia kandydata do przysposobienia dziecka w ciągu 45 dni, OA WBD przekazuje kwalifikację, kartę i dokumentację OA CBD
 - OA CBD przeprowadza kwalifikację do przysposobienia zagranicznego (max 7 dni)

Maksymalny czas od powzięcia informacji o dziecku do kwalifikacji zagranicznej

- Gdy od razu dostępna jest informacja o sytuacji prawnej dziecka
 - Czas na kwalifikację 14 dni, a gdy nie znajdziemy kandydata + 3 dni (OA WBD), mija +45 dni i nadal nie ma kandydata, + 7 dni kwalifikacja do przysposobienia zagranicznego (OA CBD) **razem maksymalnie 69 dni**
- Gdy brak informacji o sytuacji prawnej
 - Powyższe +3 dni (wystąpienie do OA WBD) + 7 dni (OA WBD przekazuje informację) **razem maksymalnie 79 dni**

Uwaga. Przekazywanie informacji i dokumentacji ma się odbywać za pomocą systemu teleinformatycznego, więc oszczędzamy na przesyłkach dokumentacji pocztą

Kto może być dyrektorem publicznego lub niepublicznego OAO?

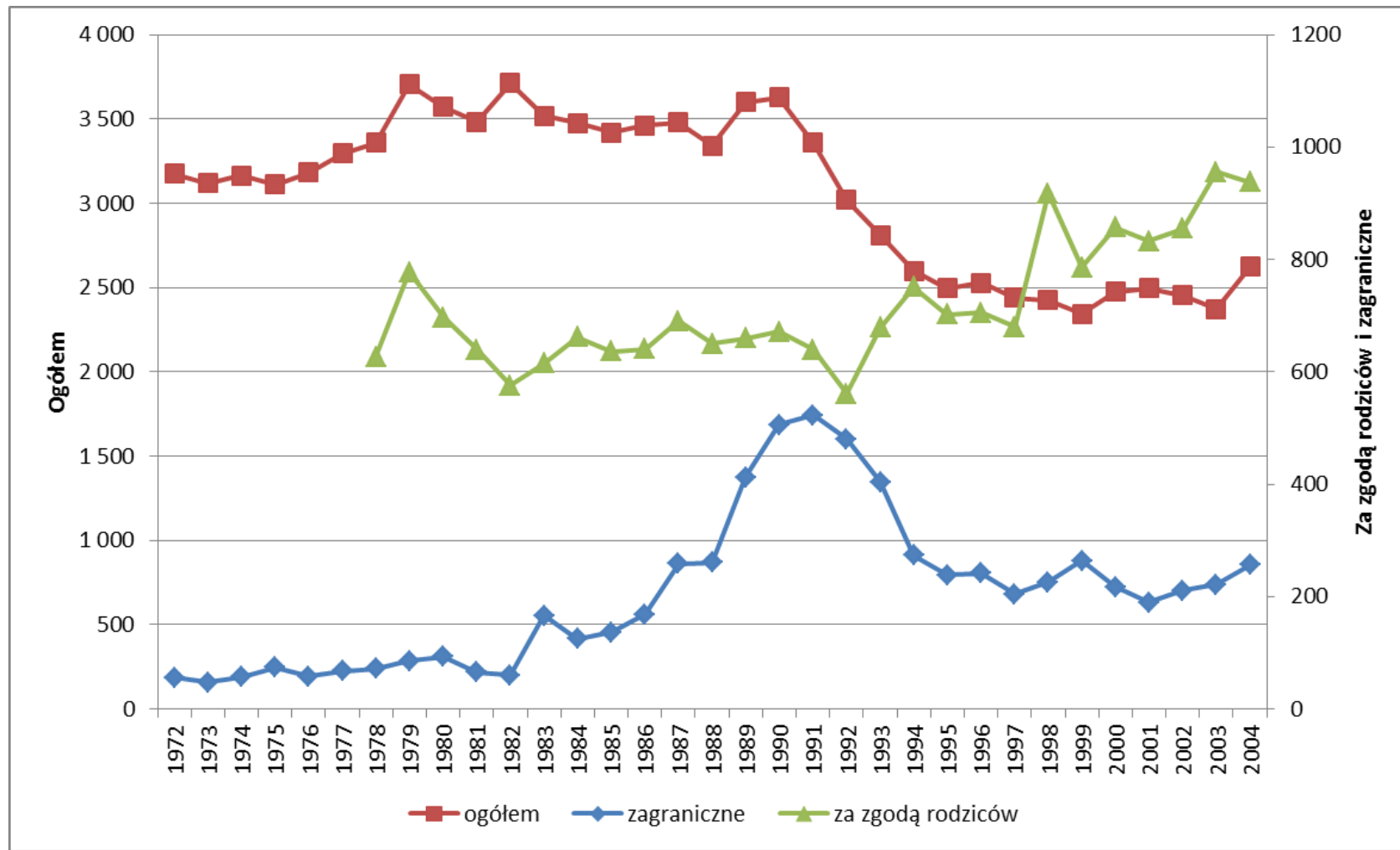
- 1) ukończyła studia magisterskie na kierunku pedagogika lub psychologia albo studia magisterskie na innym kierunku uzupełnione studiami podyplomowymi w zakresie psychologii lub pedagogiki,
- 2) posiada specjalizację z zakresu organizacji pomocy społecznej...,**
- 3) Co najmniej trzyletni staż pracy w instytucjach, których zakres działania obejmuje opiekę nad dzieckiem lub pracę z rodziną.

Rozporządzenie w sprawie podmiotów uprawnionych do zakładania i prowadzenia niepublicznych ośrodków adopcyjno-opiekuńczych oraz stażu pracy i kwalifikacji wymaganych od osób zatrudnionych w publicznych....

Kto może być dyrektorem OA od 2012?

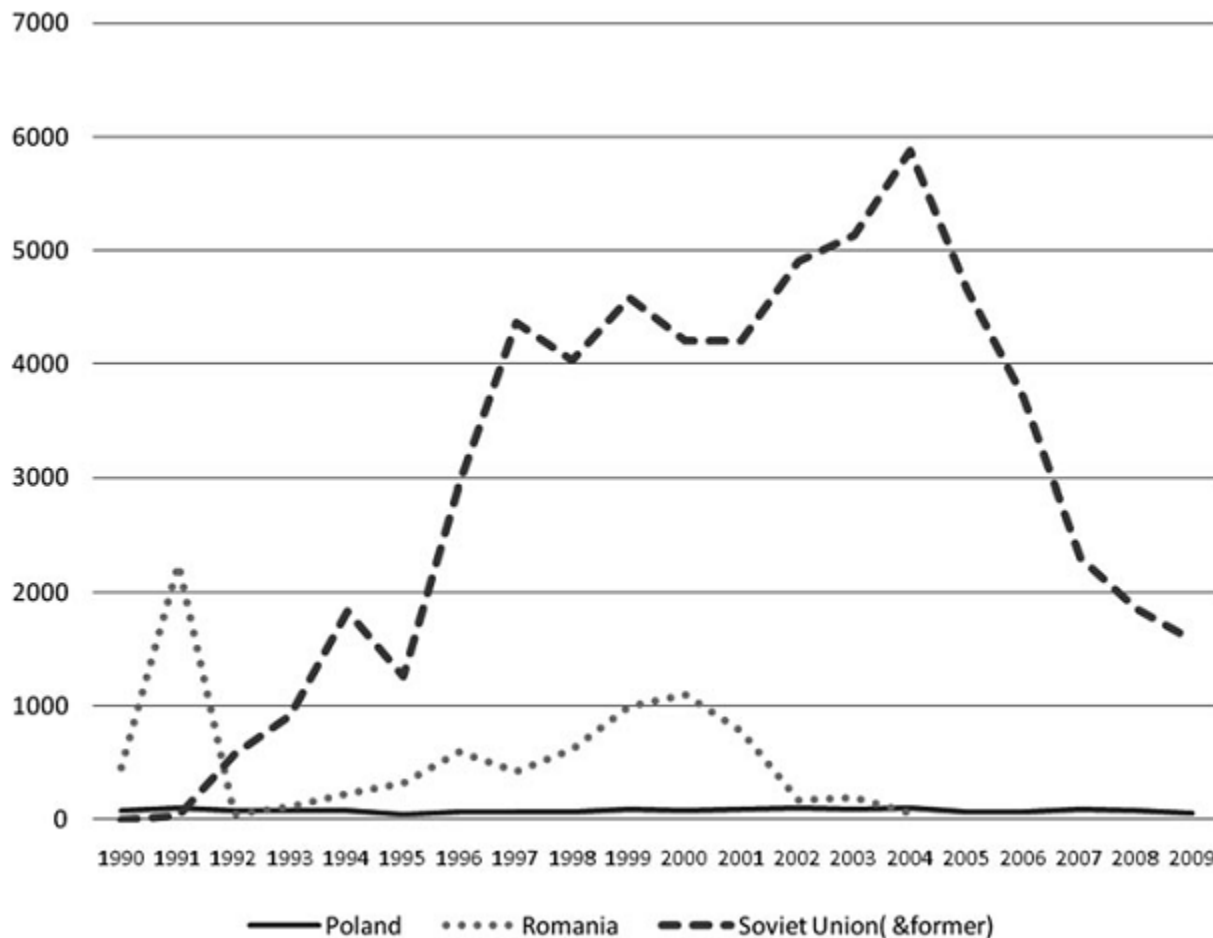
- 1) posiada tytuł zawodowy magistra na kierunku psychologia, **socjologia**, pedagogika, **nauki o rodzinie** lub **prawo**;
- 2) posiada co najmniej 3-letni staż pracy w instytucji zajmującej się pracą z dziećmi lub rodziną;
- 3) nie jest i nie była pozbawiona władzy rodzicielskiej oraz władza rodzicielska nie jest jej zawieszona ani ograniczona;
- 4) wypełnia obowiązek alimentacyjny – w przypadku gdy taki obowiązek w stosunku do niej wynika z tytułu egzekucyjnego;
- 5) nie była skazana prawomocnym wyrokiem za umyślne przestępstwo lub umyślne przestępstwo skarbowe.

Przysposobienia 1972-2004



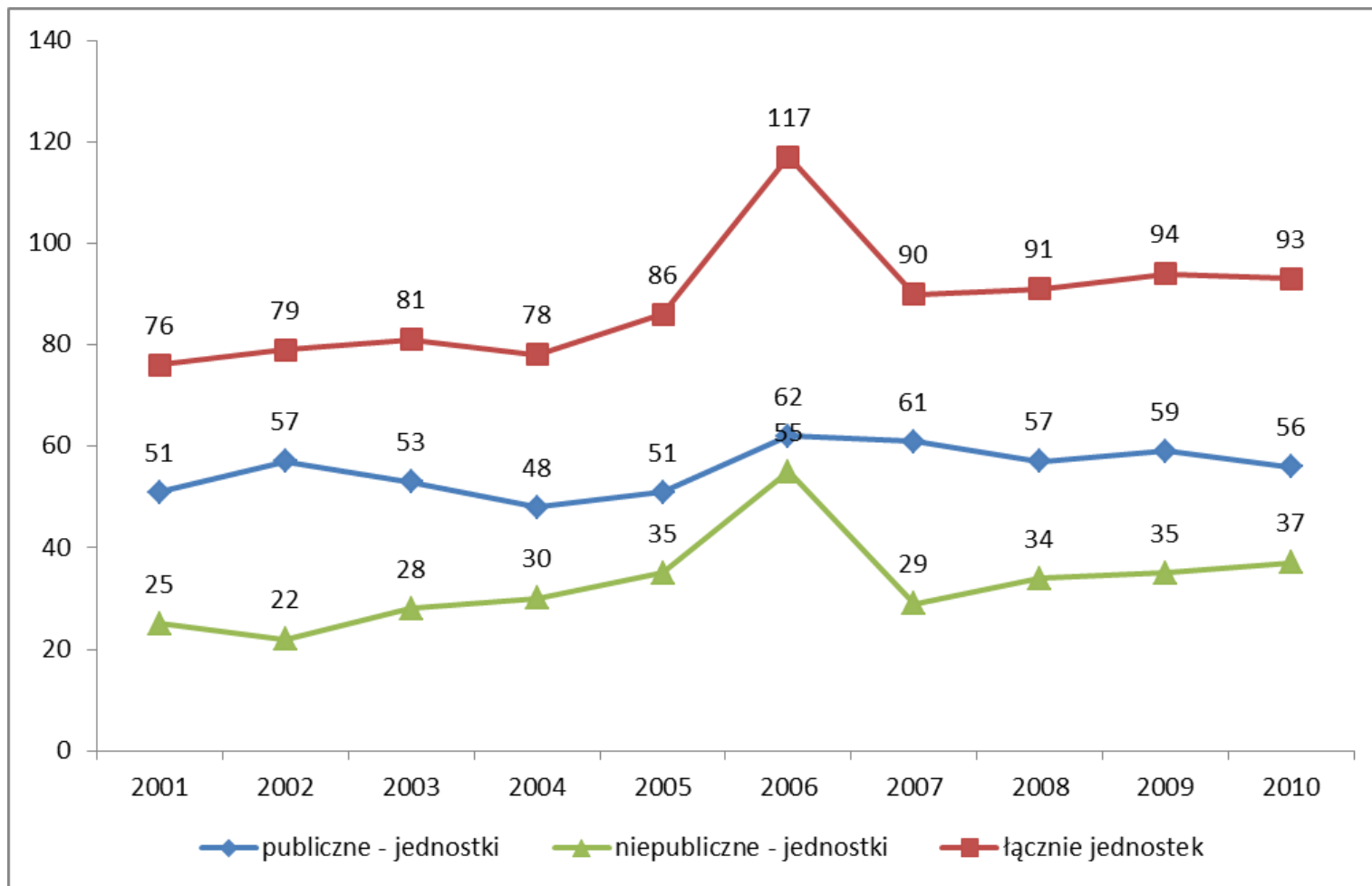
Liczba spraw, w których orzeciono przysposobienie, dane
Ministerstwo Sprawiedliwości, oprac. własne

Przysposobienia międzynarodowe w USA z uwzględnieniem Polski



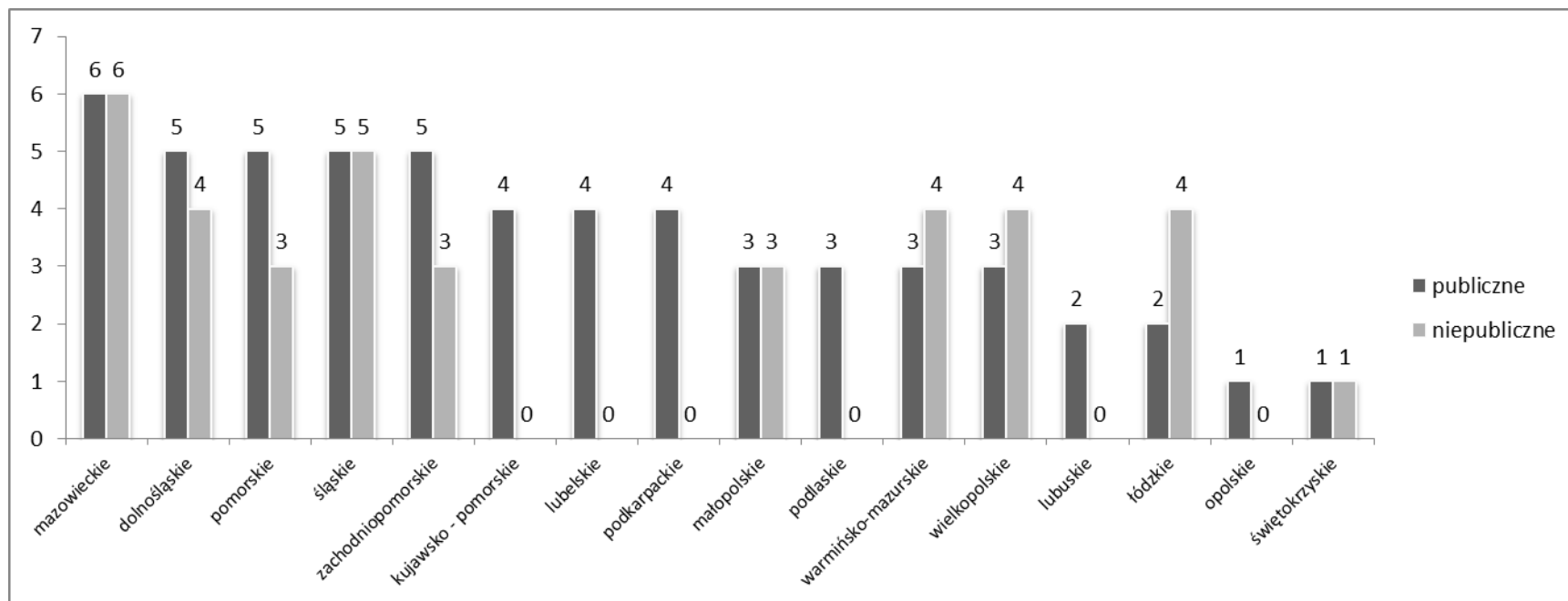
Wykres pochodzi z książki: *Children for Families or Families for Children: The Demography of Adoption Behavior in the U.S.*, 2011; w okresie 2005-2009 adoptowano z Polski 358 dzieci, a z Ukrainy 3000, Rumunia zakazała międzynarodowych adopcji dzieci rumuńskich w 2005 r.

Ośrodki Adopcyjno-Opiekuńcze – liczba i podmiot prowadzący



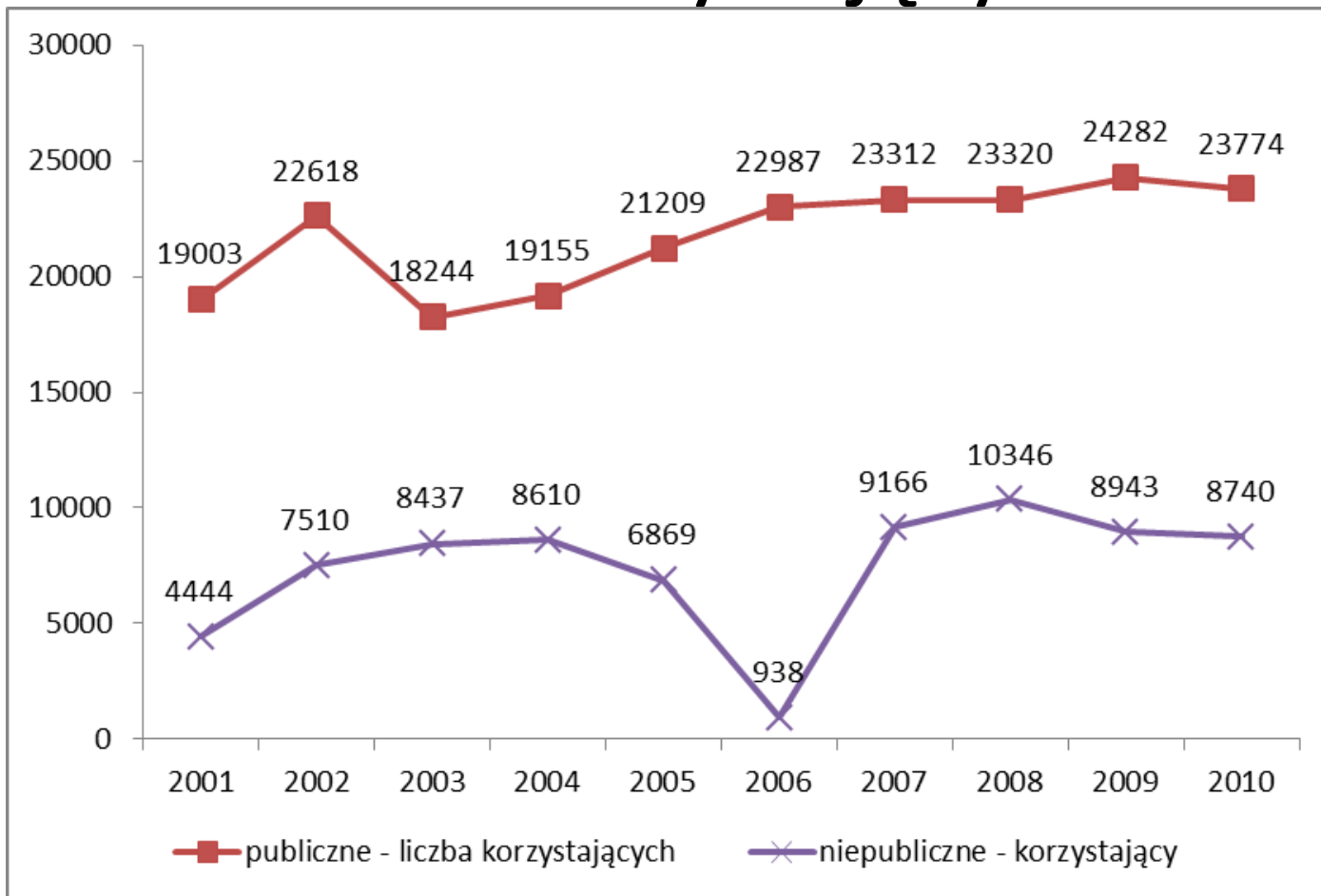
Dane MPiPS-03, oprac. własne, w materiałach MPiPS:
podmiot prowadzący powiat i inny podmiot prowadzący

Liczba ośrodków adopcyjno-opiekuńczych w podziale na województwa w 2010 r.



Dane MPiPS-03, oprac. własne

Ośrodki Adopcyjno-Opiekuńcze – liczba korzystających



Dane MPiPS-03, oprac. własne, w materiałach MPiPS podmiot prowadzący powiat i inny podmiot prowadzący