



UNIA EUROPEJSKA  
EUROPEJSKI  
FUNDUSZ SPOŁECZNY



Projekt współfinansowany ze środków Unii Europejskiej w ramach Europejskiego Funduszu Społecznego.

# Zadania jednostek organizacyjnych pomocy społecznej (bez OPS-ów i DPS-ów) **Placówki poradnictwa specjalistycznego**

Dr hab. Ryszard Szarfenberg  
Instytut Polityki Społecznej  
r.szarfenberg@uw.edu.pl  
Strona przedmiotu  
[rszarf.ips.uw.edu.pl/zadaniajops/](http://rszarf.ips.uw.edu.pl/zadaniajops/)

# Gdzie jesteśmy?

- Program spotkań według rodzajów JOPS wymienionych w ups, bez OPS-ów i DPS-ów
  1. regionalny ośrodek polityki społecznej,
  2. powiatowe centrum pomocy rodzinie,
  3. **placówka specjalistycznego poradnictwa, w tym rodzinnego,**
  4. placówka opiekuńczo-wychowawcza,
  5. ośrodek adopcyjno-opiekuńczy,
  6. ośrodek wsparcia,
  7. ośrodek interwencji kryzysowej.

# O poradnictwie, doradztwie językowo

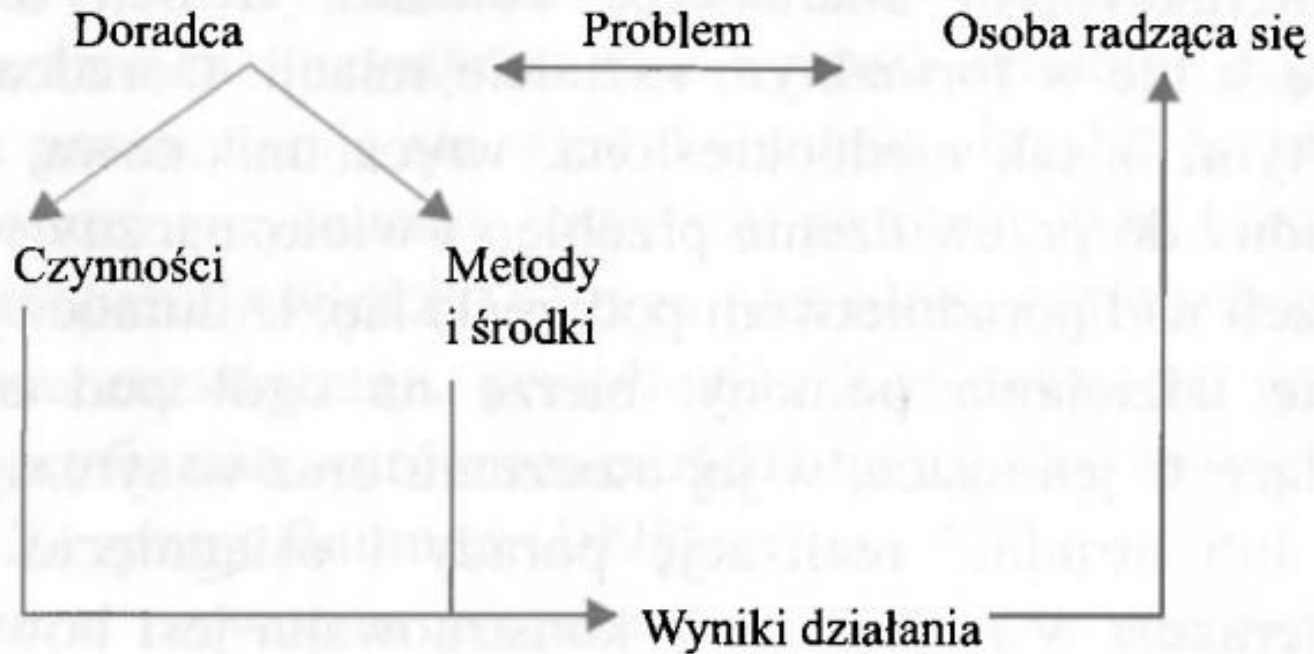
- **Porada** – poradzić - poradniczy – poradnictwo – poradnik
- **Rada** – doradzić – doradczy – doradztwo – doradca
- Porada to: «udzielenie komuś rady; też: to, co się komuś zaleca jako środek na coś» SJP PWN
- Rada: «to, co się komuś proponuje, aby zrobić w danej sytuacji» SJP PWN

# Różnica między poradnictwem a doradztwem

- **Doradztwo** jest działaniem o węższym zakresie – ma charakter **informacyjno-instruktażowy**. „Problem rodzi się w świadomości doradcy”
- **Poradnictwo** jest działaniem o szerszym zakresie – ma charakter informacyjno-instruktażowy (informowanie, dawanie rad), ale pełni też rolę **diagnostyczno-terapeutyczną**. „Problem rodzi się w świadomości osoby szukającej porady”

E. Kozdrowicz, Poradnictwo w teorii i praktyce, w: T. Pilch, I. Lepalczyk (red.), *Pedagogika społeczna*, w części Metody i problemy pracy społeczno-wychowawczej, po artykułach na temat trzech klasycznych metod pracy socjalnej, animacji społeczno-kulturalnej i kształcenia ustawicznego. Dalej odwołania do tego źródła

# Model interakcyjny poradnictwa



- dwa podmioty działania (doradca i radzący się),
- przedmiot (problem do rozwiązania),
- czynności poradnicze,
- metody i środki działania,
- wyniki działania.

E. Kozdrowicz, *Poradnictwo w teorii i praktyce*, w: T. Pilch, I. Lepalczyk, *Pedagogika społeczna*, s. 325

# Jaki powinien być doradca? Co należy wziąć pod uwagę?

- **zadanie**, jakie ma on do spełnienia (diagnoza, terapia, profilaktyka, współdziałanie z odpowiednimi instytucjami, praca w środowisku),
- **przygotowanie do roli** (umiejętność wytwarzania klimatu we wzajemnych kontaktach z odbiorcą, pełna akceptacja klienta, rezygnacja z oceny demonstrowania swojej wyższości intelektualnej, narzucania swojej koncepcji rozwiązania problemu itd.),
- **jego osobowość** (talent pedagogiczny, stała gotowość do doskonalenia się intuicja, umiejętność sprawiania pozytywnego wrażenia itd.),
- **jego stanowisko w procesie poradnianym** (kompetencja interpersonalna związana z dokładnością spostrzegania i rozumienia sytuacji społecznych zdolnością i chęcią rozwiązywania problemów oraz sposobem ich rozwiązania).

# Pożądane cechy doradcy

- Pozwalają na wytworzenie się osobistego kontaktu między doradcą a osobą radzącą się,
- Pozwalają na rozpoznanie sytuacji życiowej radzącego się i zrozumienie istoty jego problemu,
- Umożliwiają przygotowanie klienta do odbioru porady, wytworzenie tzw. gotowości do odbioru porady i podjęcia współdziałania.

# Typy radzących się

- chwiejni, charakteryzujących się chęcią uzyskania pomocy a jednocześnie niezadowolaniem, że trzeba się o nią ubiegać,
- wymuszających, gdy klient żąda tylko potwierdzenia swego pomysłu na rozwiązanie problemu,
- nastawionych na współpracę umożliwiającą działanie osoby radzącej się i doradcy



# Czynności doradcy – przykład problemów wychowawczych

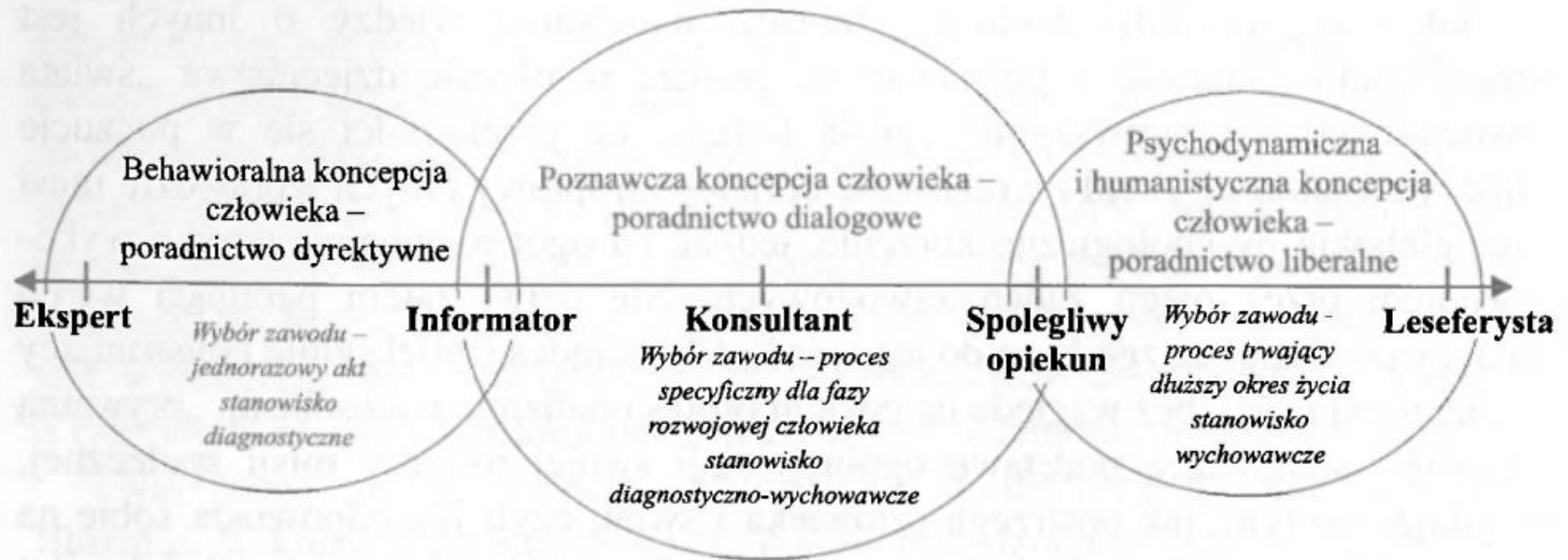
1. Badania wstępne (informacje, wywiad, anamneza, wstępna eksploracja potrzeb, problemu, trudności itd.),
2. Diagnoza (wielospecjalistyczna - pedagogiczna, psychologiczna, medyczna, logopedyczna itd.),
3. Prognoza i program pomocy (w oparciu o konsultacje specjalistów i dotychczas uzyskane informacje o radzącym się),
4. Informacja i porada wychowawcza (bezpośrednia dla zgłaszających się po pomoc i pośrednia w postaci orzeczeń),
5. Aktywna pomoc wychowawcza (udzielana dziecku, rodzicom, nauczycielom, instytucjom) nastawiona w przypadku dorosłych na kształcenie, modyfikację postaw wobec dziecka...

E. Kozdrowicz, przytoczyła ona również koncepcję L.M. Brammera ośmiu stadiów pomagania (tłum. pol. 1984), co oznacza, że nie wykluczała ona możliwości utożsamienia poradnictwa z pomaganiem w ogóle

# Typy poradnictwa – przykłady

- Ze względu na kryterium współobecności doradcy i radzącego się
  - Poradnictwo bezpośrednie
  - Poradnictwo pośrednie – teleporadnictwo
    - Listowne / telefoniczne / internetowe ....
- Ze względu na kryterium stosunku do podmiotowości radzącego się (A. Kargulowa)
  - Dyrektywne (brak uznania dla podmiotowości)
  - Liberalne (wspomaganie podmiotowości)
  - Dialogowe (pełne uznanie podmiotowości)

skiego, skoncentrowanego na relacji. Natomiast bardziej pogłębione analizy działalności doradców pozwoliły Bożenie Wojtasik (1993a) wyróżnić pięć bardziej szczegółowych jej modeli: dyrektywnego eksperta i informatora; partnerskiego konsultanta; oraz spolegliwego opiekuna i leseferysty, co przedstawia rysunek 2.1.



Rys. 2.1. Modele działalności doradcy zawodu (Wojtasik, 1993, s. 57)

# Pomiar efektywności porad - przykład

**Tab. 5.7. Efektywność porad mierzona oceną treści wskazań**

| Skuteczność<br>porady | Ocena treści porady |       |           |       | Ogółem |       |
|-----------------------|---------------------|-------|-----------|-------|--------|-------|
|                       | pozytywna           |       | negatywna |       |        |       |
|                       | liczba              | %     | liczba    | %     | liczba | %     |
| Skorzystało z porady  | 23                  | 41,00 | 18        | 31,50 | 41     | 72,50 |
| Zrezygnowało z porady | 7                   | 12,25 | 8         | 14,05 | 15     | 26,30 |
| Razem                 | 30                  | 53,25 | 26        | 45,55 | 56     | 98,80 |

A. Kargulowa, *O teorii i praktyce  
poradnictwa*, s. 107

# Przykłady z innych obszarów - poradnictwo zawodowe PUP

**Poradnictwo indywidualne** stanowi proces doradczy, który opiera się na bezpośrednich kontaktach doradcy zawodowego z osobą bezrobotną lub poszukującą pracy. W trakcie cyklu spotkań doradca zawodowy pomaga w rozwiązaniu problemu zawodowego klienta.

Warunkiem realizacji procesu doradczego jest ustna zgoda osoby bezrobotnej lub poszukującej pracy na proponowany sposób postępowania oraz zgoda na aktywną współpracę z doradcą zawodowym.

Porady indywidualne mają na celu pomoc w:

- rozpoznaniu indywidualnych trudności w znalezieniu pracy,
- wyborze kierunku zawodu, odpowiedniego szkolenia lub przekwalifikowania zawodowego,
- określeniu preferencji i predyspozycji zawodowych.

Poradnictwo zawodowe w formie indywidualnej służy wypracowaniu sposobu postępowania zmierzającego do podjęcia zatrudnienia. Porada indywidualna w uzasadnionych przypadkach może być, za zgodą klienta, poprzedzona specjalistycznymi badaniami lekarskimi lub psychologicznymi. Na podstawie skierowania osoba bezrobotna uzyskuje opinię lekarską o przydatności zawodowej do pracy i zawodu.

**Poradnictwo grupowe** pozwala uczestnikom spotkań na dokonanie samooceny oraz rozwijanie umiejętności podejmowania decyzji związanych z planowaniem kariery zawodowej. Porady grupowe dają możliwość zbadania i zdefiniowania własnego problemu zawodowego.

Informacje o terminie, miejscu realizacji i tematyce porad grupowych są podawane do publicznej wiadomości w siedzibach PUP oraz na niniejszej stronie internetowej [wykaz porad grupowych](#).

Zapisy na porady grupowe prowadzą doradcy zawodowi.

Przykładowe tematy  
porad grupowych:

**„INDYWIDUALNOŚĆ W PROCESIE REKRUTACJI”**  
**„ODPOWIEDNI WYBÓR SZKOLENIA ZAWODOWEGO ZWIĘKSZENIEM  
SZANS NA ZNALEZIENIE ZATRUDNIENIA”**  
**„MOCNE I SŁABE STRONY W KONTAKCIE Z PRACODAWCĄ”**

# Przykłady z innych obszarów – informacja zawodowa PUP

**Informacja zawodowa jest prowadzona w formie indywidualnej oraz grupowej.**

W ramach udzielanej **informacji zawodowej** oferujemy pełną informację o zawodach i rynku pracy. Doradcy zawodowi udostępniają:

- teczki zawodów;
- Krajowe Standardy Kwalifikacji Zawodowych;
- informatory, poradniki;
- wzory życiorysów i listów [motywacyjnych];
- filmy o zawodach;
- filmy szkoleniowe: "Przygotowanie do rozmowy kwalifikacyjnej", "Rozmowa kwalifikacyjna", "Autoprezentacja" itp.
- **zasoby informacji zawodowej;**

Informacja zawodowa to w szczególności:

- informacja o podstawowych usługach świadczonych przez instytucje rynku pracy,
- informacja o zawodach i ogólnej sytuacji na rynku pracy,
- możliwościach uzyskania kwalifikacji zawodowych,
- sposobach i technikach aktywizacji zawodowej bezrobotnych i poszukujących pracy,
- wymaganiach i oczekiwaniach pracodawców w zakresie posiadania kwalifikacji zawodowych poszukiwanych kandydatów do pracy,
- przedsiębiorczości i możliwości podejmowania własnej działalności gospodarczej.

Komentarz RSz: Analogicznie w pomocy społecznej można odróżnić udzielanie porad w procesie rozwiązywania problemów oraz udzielania informacji (socjalnych)

SZKOŁA  
 WYCHOWAWCY KLAS  
 PEDAGOG SZKOLNY  
 PSYCHOLOG SZKOLNY  
 ustalanie potrzeb, udzielanie  
 pomocy doraźnej i częściowej,  
 działanie profilaktyczne

- zespoły socjoterapii
- klasy terapeutyczne
- grupy profilaktyczno-terapeutyczne
- świetlice i kluby terapeutyczne
- klasy wyrównawcze
- reedukacja i logopedia
- inne

PORADNIA psychologiczno-pedagogiczna  
 diagnoza, ustalanie rodzaju i form pomocy, terapia

RODZICE

DZIECI I MŁODZIEŻ

NAUCZYCIEL

- wykłady
- spotkania rodzinne
- terapia
- grupy wsparcia

- Telefon Zaufania
- Ośrodki Pomocy Psychologicznej
- świetlica integracyjna
- socjoterapia
- zajęcia korekcyjno-redukacyjne
- praca z klasami
- treningi antystresowe
- mediacje w konfliktach z dorosłymi
- obozy terapeutyczne

- grupy spotkaniowe dla pedagogów szkolnych
- warsztaty umiejętności wychowawczych
- konsultacje indywidualne
- wykłady

**Przykłady z innych obszarów:  
 struktura organizacyjno-  
 funkcjonalna poradnictwa  
 psychologiczno-pedagogicznego  
 (E. Kozdrowicz)**

Komentarz RSz: poradnictwo psychologiczno-pedagogiczne obejmuje nie tylko udzielanie informacji, ale także różne formy terapii i edukacji



# Przykłady z innych obszarów – poradnia zdrowia psychicznego

## Poradnia Zdrowia Psychicznego

Klinika [REDAKTOR] zajmuje się leczeniem różnego rodzaju zaburzeń zdrowia psychicznego, jak i zaburzeń zachowania. Nasi specjaliści mają doświadczenie w leczeniu takich zaburzeń, jak:

- Zaburzenia nastroju (depresja, mania)
- Zaburzenia lękowe (w postaci fobii, lęk nap)
- Zaburzenia obsesyjno-kompulsywne (nerw)
- Reakcja na ciężki stres i zaburzenia adapta
- Zaburzenia występujące pod postacią som
- Schizofrenia i inne zaburzenia psychotyczne
- Zaburzenia odżywiania
- Zaburzenia snu
- Zaburzenia osobowości
- Zaburzenia psychiczne związane z wiekiem

Prowadzimy również działania psychoedukacyjne. Zdobyta w wyniku edukacji wiedza na temat choroby, zmniejsza lęk, poczucie winy i dezorganizację w codziennym funkcjonowaniu. W ramach psychoedukacji uczymy wczesnego rozpoznawania objawów zwiastujących nawrót choroby i radzenia sobie z nimi w razie ich wystąpienia.

Klinika [REDAKTOR] zatrudnia doświadczonych psychiatrów, psychologów i psychoterapeutów, którzy udzielają profesjonalnej pomocy w formie:

**Terapii indywidualnej** - jest to forma pomocy psychologicznej polegająca na regularnych spotkaniach z psychologiem, psychoterapeutą. Jej celem jest pomoc w rozwiązywaniu problemów psychologicznych, pomoc w trudnych sytuacjach życiowych (np. Śmierć bliskiej osoby, rozpad małżeństwa) czy też leczenie zaburzeń zdrowia psychicznego (np.nerwice, depresje).

**Terapii grupowej** - jest to forma pomocy psychologicznej polegająca na regularnych spotkaniach prowadzonych przez psychoterapeutę, proponowana grupie osób z podobnymi problemami lub schorzeniami.

**Terapii rodzin** - jest to terapia, w której bierze udział cała rodzina, ponieważ to ona tworzy pewien system, w którym poszczególni członkowie pozostają we wzajemnych relacjach i wzajemnie na siebie oddziałują. Oznacza to, że problemy jednego członka rodziny mają wpływ na wszystkich domowników, ale też cały system rodzinny może przyczyniać się do powstania problemu czy zaburzenia. Celem tej formy terapii jest przede wszystkim poprawa porozumiewania się w rodzinie.

**Terapii par i małżeństw**- ta forma terapii skierowana jest do par przeżywających kryzys i rosnące problemy w związku. Psychoterapeuta podczas terapii pomaga parze zrozumieć to co dzieje się w ich wzajemnej relacji, pomaga dotrzeć do źródła konfliktu oraz zdobyć umiejętności, które będą niezbędne do samodzielnego rozwiązywania problemów.

Komentarz RSz: na tym przykładzie widzimy, że poradnictwo psychologiczne może obejmować wszelkie czynności i działania psychologiczne



# Przykład standardów poradnictwa – standardy Biur Porad Obywatelskich

## **Bezstronność**

Bezstronność dotyczy relacji pomiędzy klientem a doradcą. Doradca udzielający porad nie kieruje się własnymi opiniami, przekonaniem lub wartościami, ale zawsze ma na względzie dobro klienta. Każdy klient otrzymuje poradę w oparciu o system informacyjny.

## **Poufność**

BPO zapewnia zachowanie tajemnicy samego faktu korzystania z usług oraz powierzonych przez klienta informacji. Wyjaśnianie sprawy klienta w instytucjach zewnętrznych jest możliwe wtedy gdy klient udzieli doradcy pisemnego upoważnienia.

## **Aktualność i rzetelność informacji**

Każda porada jest udzielana w oparciu o istniejący w BPO wewnętrzny system informacyjny. Informacje są zgodne z obowiązującymi przepisami oraz aktualną ofertą instytucji i organizacji działających na rzecz obywateli.

Porady są sprawdzane pod kątem rzetelności i aktualności przez starszego doradcę oraz zewnętrznego eksperta zatrudnionego przez ZBPO.

## **Samodzielność klienta**

Doradca nie podejmuje decyzji za klienta. Informacje oraz porady udzielane są z poszanowaniem autonomii klienta, w sposób mobilizujący jego do możliwie najszerszej aktywności i samodzielności.

Klient sam podejmuje działania w celu rozwiązania swojego problemu. Zadaniem doradcy jest udzielenie informacji w taki sposób, aby klient był w stanie je wykorzystać do swego działania.

# Przykład standardów poradnictwa – standardy BPO cd.

## **Dostępność usług**

BPO dba o to, aby świadczone usługi były dostępne dla wszystkich, którzy chcą z nich skorzystać poprzez:

- dogodną pod względem komunikacyjnym lokalizację siedziby BPO – w centrum Warszawy,
- rozwój sieci punktów poradniczych, tak aby z poradnictwa mogły skorzystać osoby, które mają utrudnienia w kontakcie z główną siedzibą BPO,
- brak barier architektonicznych,
- wyraźne oznaczenie lokalu BPO,
- widoczne informacje dla klientów o formach udzielanych porad, terminach przyjęć, zakresie świadczonej pomocy,
- widoczne informacje o zasadach poradnictwa obywatelskiego,
- dostosowywanie sposobu udzielania porad do możliwości percepcyjnych klienta,
- wcześniejsze informowanie klientów o planowanych przerwach w pracy.

## **Zarządzanie i personel**

BPO zapewnia jak najwyższy poziom usług poprzez odpowiednie zarządzanie zespołem ukierunkowane na przejrzyste procedury naboru pracowników płatnych i wolontariuszy, analizę potrzeb szkoleniowych zespołu i systematyczne podnoszenie kwalifikacji zespołu.

# Przykład standardów poradnictwa – standardy BPO cd.

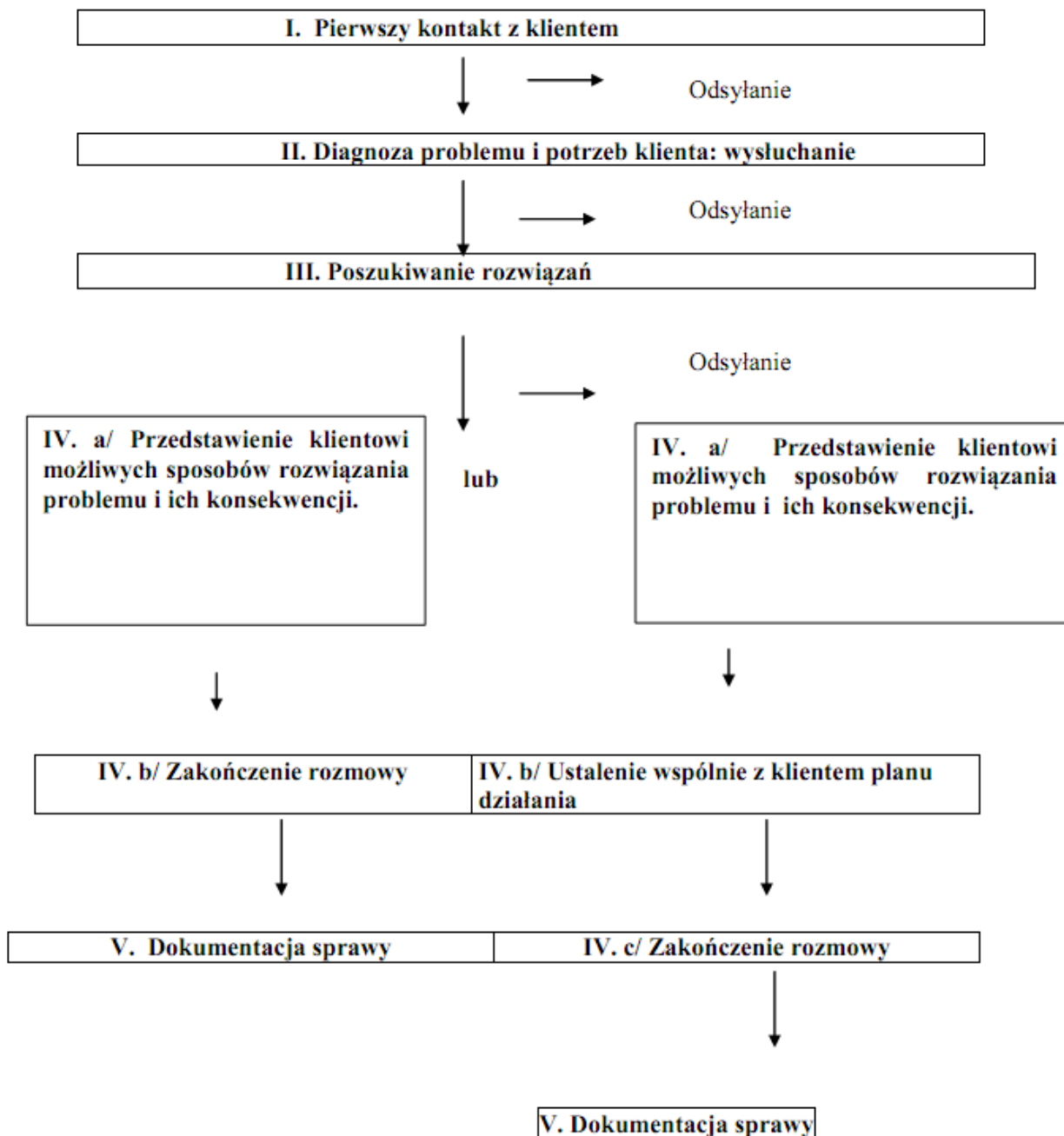
## **Udzielanie porad wg jednolitego schematu i dokumentacja porady**

Porady udzielane są według jednolitego schematu doradzania obowiązującego w całej sieci poradnictwa obywatelskiego. Składa się on z następujących elementów:

- przedstawienie klientowi zasad poradnictwa obywatelskiego,
- zdiagnozowanie problemu,
- przedstawienie sposobów rozwiązania problemu wraz ze wszystkimi konsekwencjami, zawsze w oparciu o system informacyjny,
- w miarę potrzeb, ustalenie z klientem szczegółowego planu działania,
- wsparcie i wzmocnienie motywacji klienta do rozwiązania problemu.

Wybór rozwiązania zawsze pozostawia się klientowi, doradca w żadnym wypadku nie może sugerować ani dokonywać za klienta rozwiązania jego problemu.

## Schemat rozmowy doradczej



Komentarz RSz: kolejny przykład dzielenia działania na sekwencję etapów, uniwersalnie stosowany w usługach pomocowych. Uwzględnienie „odsyłania” jest ważne, kierowanie do innych usług

<http://www.bpo.warszawa.pl/onas/standardy-poradnictwa/>

# Przykład standardów poradnictwa – standardy BPO cd.

## **Metody zapewnienia jakości i kontroli**

BPO dba o zapewnienie wysokiej jakości udzielanych porad oraz możliwość wyrażania opinii przez klientów korzystających z usług poradnictwa obywatelskiego poprzez:

- zbieranie opinii klientów Biura i zachęcanie do ich wyrażania w udostępnionej w poczekalni „Książce uwag/skarg i wniosków”.
- opracowaną procedurę skargową
- systematyczne przeprowadzanie wśród klientów badań ewaluacyjnych dotyczących jakości udzielanych porad
- opiekę doradców specjalistów nad sprawami prowadzonymi przez doradców
- ocenę poprawności udzielanych porad prowadzoną wewnątrz przez doradców specjalistów, a także zewnętrznie przez niezależnego eksperta ze Związku Biur Porad Obywatelskich
- systematyczne spotkania zespołu w celu omówienia spraw związanych z jakością usług i pracy Biura.
- systematyczną analizę i kontrolę dokumentacji

Standardy przyjęte w Biurze Porad Obywatelskich podlegają wewnętrznej ocenie i weryfikacji co dwa lata.

# Poradnictwo w ups

- „osobom i rodzinom udziela się pomocy w postaci pracy socjalnej, **poradnictwa**, w szczególności **prawnego i psychologicznego**” (ups 1990)
- „**Poradnictwo specjalistyczne**, w szczególności **prawne, psychologiczne i rodzinne**, jest świadczone osobom i rodzinom, które mają trudności lub wykazują potrzebę wsparcia w rozwiązywaniu swoich problemów życiowych, bez względu na posiadany dochód” (art. 46, ups 2004, i nadal)

# Rodzaje poradnictwa specjalistycznego według ups

- **Poradnictwo prawne** realizuje się przez **udzielanie informacji** o obowiązujących przepisach z zakresu prawa rodzinnego i opiekuńczego, zabezpieczenia społecznego, ochrony praw lokatorów.
- **Poradnictwo psychologiczne** realizuje się przez **procesy diagnozowania, profilaktyki i terapii.**
- **Poradnictwo rodzinne** obejmuje szeroko rozumiane problemy funkcjonowania rodziny, w tym *problemy wychowawcze w rodzinach naturalnych i zastępczych oraz problemy opieki nad osobą niepełnosprawną, a także terapię rodzinną.* (kursywa – usunięte przez ustawę o wspieraniu rodziny...)

# Pozostałe regulacje w ups

- Prowadzenie poradnictwa specjalistycznego należy **do zadań własnych powiatu**
- Poradnictwo specjalistyczne wymienia się **wśród świadczeń niepieniężnych**
- Prowadzenie **rejestru jednostek specjalistycznego poradnictwa** należy do zadań wojewody



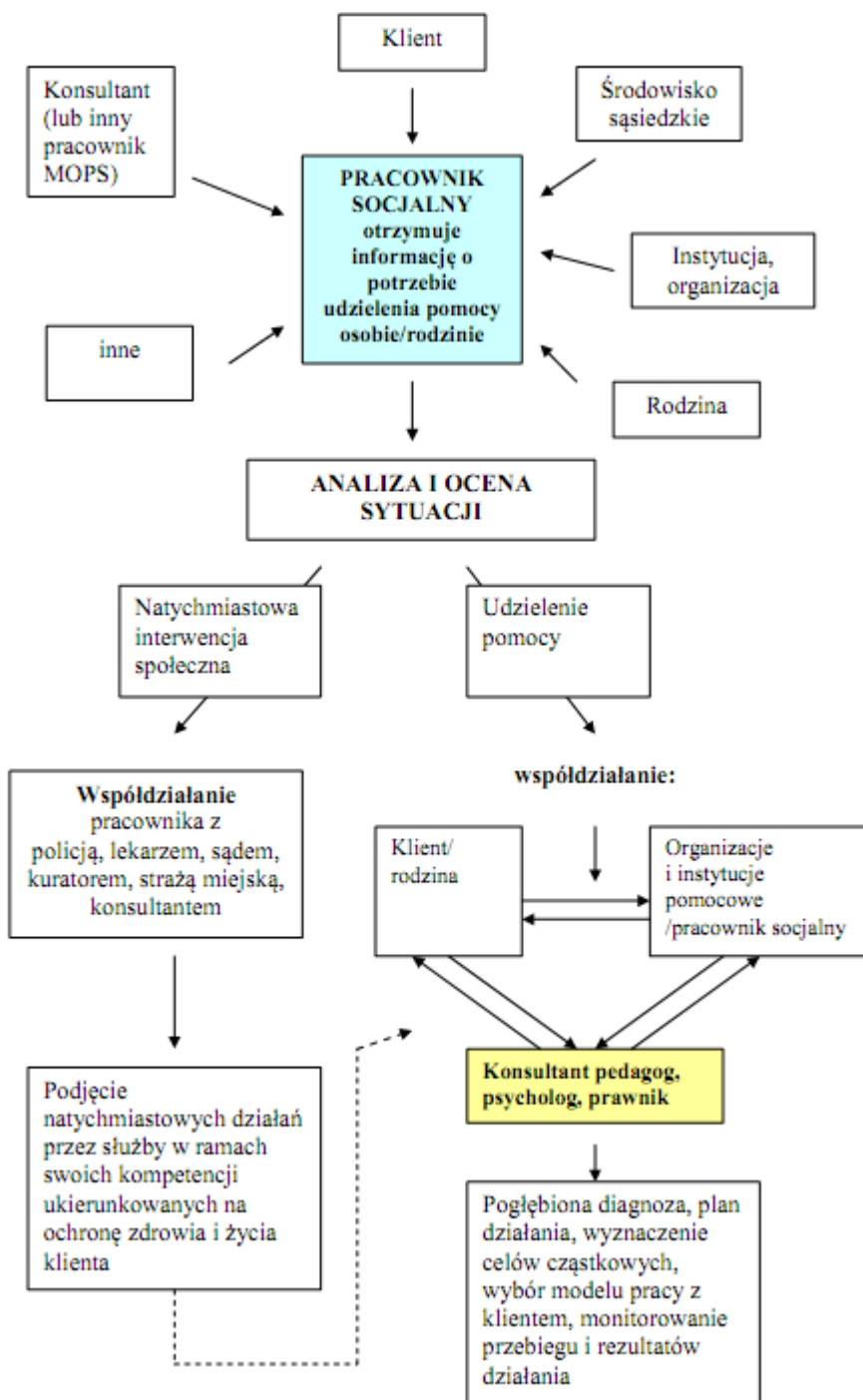
# Pozostałe regulacje w ups cd.

- W ramach interwencji kryzysowej udziela się natychmiastowej specjalistycznej pomocy psychologicznej, a w zależności od potrzeb – **poradnictwa socjalnego lub prawnego...**
- Starosta przy pomocy powiatowego centrum pomocy rodzinie **sprawuje nadzór nad działalnością.... jednostek specjalistycznego poradnictwa, w tym rodzinnego**

# Poradnictwo a praca socjalna w ups

- Do zadań pracownika socjalnego należy m.in.:  
**„pomoc w uzyskaniu dla osób będących w trudnej sytuacji życiowej poradnictwa dotyczącego możliwości rozwiązywania problemów i udzielania pomocy przez właściwe instytucje państwowe, samorządowe i organizacje pozarządowe oraz wspieranie w uzyskiwaniu pomocy” (art. 119, ust. 4)**

Komentarz RSz: „pomoc w uzyskiwaniu... poradnictwa” sugeruje, że to nie pracownik socjalny jest doradcą. Biorąc pod uwagę, że pracownicy socjalni także udzielają porad klientom, powstaje pytanie o relację między poradnictwem pracownika socjalnego i innymi źródłami poradnictwa

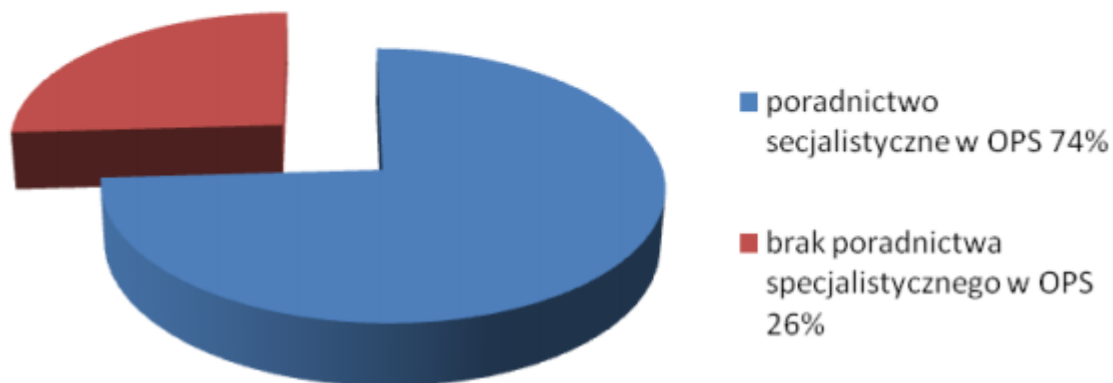


Jedna z prób uporządkowania relacji między pracą socjalną a poradnictwem

Źródło: M. Jasnoch, *Specjalistyczne poradnictwo rodzinne w Polsce*, ekspertyza dla Projektu 1.18, 2011

# Poradnictwo specjalistyczne w OPS – wyniki badań

## poradnictwo specjalistyczne w OPS



## poradnictwo rodzinne w OPS



Źródło: M. Jasnoch, *Specjalistyczne poradnictwo rodzinne w Polsce*, ekspertyza dla Projektu 1.18, 2011

# Poradnictwo specjalistyczne w OPS

## – wyniki badań

### poradnictwo specjalistyczne poza OPS



### Powody braku poradnictwa w OPS



Źródło: M. Jasnoch, *Specjalistyczne poradnictwo rodzinne w Polsce*, ekspertyza dla Projektu 1.18, 2011

# Poradnictwo specjalistyczne a praca socjalna – słowniki POMOST

|        |        |   |
|--------|--------|---|
| 208    | 208    | <b>Praca socjalna</b>   |
| 208020 | 208020 | Reprezentowanie interesu podopiecznego (rodziny) w różnych instytucjach |
| 208030 | 208030 | Podtrzymywanie kontaktów ze środowiskiem                                |
| 208040 | 208040 | Wizyta  |
| 208050 | 208050 | Zgłoszenie  |
| 208060 | 208060 | Interwencja   |
| 208070 | 208070 | Konsultacja   |
| 208080 | 208080 | Organizacja czasu wolnego   |
| 208090 | 208090 | Porady indywidualne   |
| 208100 | 208100 | Pośrednictwo, agencja   |
| 208110 | 208110 | Kreowanie kontaktów społecznych   |
| 208120 | 208120 | Resocjalizacja  |
| 208130 | 208130 | Inne formy pracy socjalnej  |

Zadania własne gminy

|        |        |                                    |
|--------|--------|------------------------------------|
| 209x   | 209x   | <b>Poradnictwo specjalistyczne</b> |
| 209x10 | 209x10 | poradnictwo prawne                 |
| 209x20 | 209x20 | poradnictwo rodzinne               |
| 209x30 | 209x30 | poradnictwo specjalistyczne        |
| 209x40 | 209x40 | poradnictwo inne                   |

*Dodatkowe pytanie – czym się różni konsultacja (specjalistyczna) od porady indywidualnej i poradnictwa specjalistycznego?*

W słownikach systemowych z 2005 r. wersja 1.2.10, poradnictwo specjalistyczne było też w pracy socjalnej z kodem 208010 (tylko w przypadku gmin). W słownikach z 2008 r. wersja 1.2.13 tej pozycji już nie ma (ściślej jest jako pozycja zamknięta).

# Poradnictwo specjalistyczne a praca socjalna – słowniki POMOST

Zadania własne powiatu

|         |        |  |
|---------|--------|--|
| 408     | 408    | <b>Praca socjalna</b>                          |
| 40809   | 40809  | <b>Porady indywidualne</b>                     |
| 408090X | 408090 | Porady indywidualne dla osób usamodzielnianych |
| 408098  | 408098 | Porady indywidualne dla uchodźcy               |
| 40809Z  | 40809Z | Porady indywidualne dla innych osób            |

|                |        |  |
|----------------|--------|--|
| 409x           | 409x   | <b>Poradnictwo specjalistyczne</b>                 |
| 409x00         | 409x00 | Poradnictwo dla osób usamodzielnianych             |
| 409x08         | 409x08 | Poradnictwo specjalistyczne dla uchodźcy           |
| <b>409x08x</b> | 409x08 | <b>Poradnictwo specjalistyczne dla cudzoziemca</b> |
| 409x11         | 409x11 | Poradnictwo specjalistyczne dla innych osób        |

# Poradnictwo specjalistyczne a praca socjalna – słowniki POMOST

|        |        |   |
|--------|--------|---|
| 408091 | 408091 | <i>Porady indywidualne dla opuszczających rodziny zastępcze</i>   |
| 408092 | 408092 | <i>Porady indywidualne dla opuszczających placówki opiekuńczo-wychowawcze typu rodzinnego i socjalizacyjnego</i>            |
| 408093 | 408093 | <i>Porady indywidualne dla opuszczających specjalny ośrodek szkolno-wychowawczy</i>   |
| 408094 | 408094 | <i>Porady indywidualne dla opuszczających dom pomocy społecznej dla dzieci i młodzieży niepełnosprawnych intelektualnie</i> |
| 408095 | 408095 | <i>Porady indywidualne dla opuszczających schronisko dla nieletnich</i>   |
| 408096 | 408096 | <i>Porady indywidualne dla opuszczających zakład poprawczy</i>  |
| 408097 | 408097 | <i>Porady indywidualne dla opuszczających zakład karny</i>  |
| 40809A | 40809A | <i>Porady indywidualne dla opuszczających dom dla matek z małoletnimi dziećmi i kobiet w ciąży</i>                          |
| 40809B | 40809B | <i>Porady indywidualne dla opuszczających młodzieżowy ośrodek wychowawczy</i>   |
| 40809A | 40809A | <i>Porady indywidualne dla opuszczających dom dla matek z małoletnimi dziećmi i kobiet w ciąży</i>                          |
| 40809B | 40809B | <i>Porady indywidualne dla opuszczających młodzieżowy ośrodek wychowawczy</i>   |
| 40809A | 40809A | <i>Porady indywidualne dla opuszczających dom dla matek z małoletnimi dziećmi i kobiet w ciąży</i>                          |
| 40809B | 40809B | <i>Porady indywidualne dla opuszczających młodzieżowy ośrodek wychowawczy</i>   |
| 40809A | 40809A | <i>Porady indywidualne dla opuszczających dom dla matek z małoletnimi dziećmi i kobiet w ciąży</i>                          |

Zadania własne powiatu -  
porady indywidualne w  
ramach pracy socjalnej

Pozycje  
zamknięte



# Poradnictwo specjalistyczne a praca socjalna – słowniki POMOST

|        |        |   |
|--------|--------|---|
| 409x01 | 409x01 | <i>Poradnictwo specjalistyczne dla opuszczających rodziny zastępcze</i>   |
| 409x02 | 409x02 | <i>Poradnictwo specjalistyczne dla opuszczających placówki opiekuńczo-wychowawcze typu rodzinnego i socjalizacyjnego</i>            |
| 409x03 | 409x03 | <i>Poradnictwo specjalistyczne dla opuszczających specjalny ośrodek szkolno-wychowawczy</i>   |
| 409x04 | 409x04 | <i>Poradnictwo specjalistyczne dla opuszczających dom pomocy społecznej dla dzieci i młodzieży niepełnosprawnych intelektualnie</i> |
| 409x05 | 409x05 | <i>Poradnictwo specjalistyczne dla opuszczających schronisko dla nieletnich</i>   |
| 409x06 | 409x06 | <i>Poradnictwo specjalistyczne dla opuszczających zakład poprawczy</i>  |
| 409x07 | 409x07 | <i>Poradnictwo specjalistyczne dla opuszczających zakład karny</i>  |
| 409x09 | 409x09 | <i>Poradnictwo specjalistyczne dla opuszczających dom dla matek z małoletnimi dziećmi i kobiet w ciąży</i>                          |
| 409x10 | 409x10 | <i>Poradnictwo specjalistyczne dla opuszczających młodzieżowy ośrodek wychowawczy</i>   |

Zadania własne  
powiatu -  
poradnictwo  
specjalistyczne

Pozycje  
zamknięte

# Poradnictwo specjalistyczne a praca socjalna – słowniki POMOST

## Formy pracy socjalnej związane z poradnictwem

|     |            |   |
|-----|------------|---|
| 70  | 1990-01-01 | Poradnictwo specjalistyczne                       |
| 701 | 1990-01-01 | organizacja ogólnych porad prawnych               |
| 702 | 1990-01-01 | organizacja wsparcia prawnego w sprawach sądowych |
| 703 | 1990-01-01 | organizacja porad pedagogicznych                  |
| 704 | 1990-01-01 | organizacja pomocy psychologicznej                |
| 708 | 2004-05-01 | Organizacja poradnictwa rodzinnego                |
| 705 | 1990-01-01 | inne konsultacje specjalistyczne                  |
| 706 | 1990-01-01 | pośrednictwo; agencja                             |
| 707 | 1990-01-01 | inne porady indywidualne                          |

Słowniki centralne Nr 53 z dnia 10.08.2010 r.  
(pozycje otwarte)

Komentarz RSz: o ile pozycja praca socjalna nie zawiera poradnictwa specjalistycznego, to nadal w formach pracy socjalnej mamy poradnictwo specjalistyczne (choć głównie jako organizacja porad, a nie ich udzielanie), a także konsultacje specjalistyczne. Rozmowa terapeutyczna

# Poradnictwo specjalistyczne a poradnictwo w pracy socjalnej – POMOST wnioski

- **Program Pomost, w zakresie pracy socjalnej, nie wskazuje nam jednoznacznej granicy pomiędzy poradnictwem w pracy socjalnej a poradnictwem specjalistycznym**

Ekspertyza B. Długi, Granica między poradnictwem w pracy socjalnej a poradnictwem specjalistycznym. Aspekt prawny i metodyczny, Projekt 1.18

Komentarz RSz: dla potrzeb programu POMOST stworzono szczegółową klasyfikację pomocy społecznej, jej jakość zależy od tego, na jakich podstawach prawnych i teoretycznych ją zbudowano oraz od metodologii klasyfikacji. Niejasności związane z klasyfikacją dla potrzeb POMOST są tymi problemami, które nie zostały dobrze rozwiązane ani na gruncie prawa, ani na gruncie teorii

# JSP w słownikach POMOST

|     |     |  |
|-----|-----|--|
| 1   | 1   | jednostka poradnictwa specjalistycznego rodzinnego   |
| 601 | 601 | Jednostka specjalistycznego poradnictwa rodzinnego – <b>dla rodzin naturalnych</b>               |
| 602 | 602 | Jednostka specjalistycznego poradnictwa rodzinnego – <b>dla rodzin zastępczych i adopcyjnych</b> |
| 603 | 603 | Jednostka specjalistycznego poradnictwa rodzinnego – <b>terapii rodzinnej</b>                    |
| 604 | 604 | Jednostka specjalistycznego poradnictwa rodzinnego – <b>pozostałe</b>                            |
| 605 | 605 | Jednostka specjalistycznego poradnictwa  |
| 2   | 2   | jednostka poradnictwa specjalistycznego innego rodzaju   |

# Poradnictwo specjalistyczne w świetle statystyk

| Województwo          | Poradnictwo specjalistyczne (prawne, psychologiczne, rodzinne) |                  |                      |               |                         |                |
|----------------------|--|------------------|----------------------|---------------|-------------------------|----------------|
|                      | Liczba osób, którym przyznano decyzją świadczenia              | Liczba świadczeń | Kwota świadczeń w zł | Liczba rodzin | Liczba osób w rodzinach |                |
| 1                    | 2  | 3                | 4                    | 5             | 6                       |                |
| dolnośląskie         | 1  | X                | X                    | X             | 9 276                   | 21 455         |
| kujawsko - pomorskie | 2  | X                | X                    | X             | 7 061                   | 20 541         |
| lubelskie            | 3  | X                | X                    | X             | 6 229                   | 17 427         |
| lubuskie             | 4  | X                | X                    | X             | 2 549                   | 6 028          |
| łódzkie              | 5  | X                | X                    | X             | 7 617                   | 16 493         |
| małopolskie          | 6  | X                | X                    | X             | 11 948                  | 19 564         |
| mazowieckie          | 7  | X                | X                    | X             | 22 154                  | 53 494         |
| opolskie             | 8  | X                | X                    | X             | 3 026                   | 7 741          |
| podkarpackie         | 9  | X                | X                    | X             | 6 293                   | 19 292         |
| podlaskie            | 10   | X                | X                    | X             | 4 222                   | 16 811         |
| pomorskie            | 11   | X                | X                    | X             | 9 614                   | 26 215         |
| śląskie              | 12   | X                | X                    | X             | 14 979                  | 38 091         |
| świętokrzyskie       | 13   | X                | X                    | X             | 5 555                   | 15 196         |
| warmińsko-mazurskie  | 14   | X                | X                    | X             | 9 130                   | 22 519         |
| wielkopolskie        | 15   | X                | X                    | X             | 8 506                   | 22 799         |
| zachodniopomorskie   | 16   | X                | X                    | X             | 7 025                   | 20 924         |
| <b>RAZEM</b>         |  | X                | X                    | X             | <b>135 184</b>          | <b>344 590</b> |

Zadania własne gmin, MPiPS-03 2010,

W zadaniach własnych powiatów analogicznych danych nie znalazłem

# JSP w świetle statystyk

## DZIAŁ 6A. JEDNOSTKI ORGANIZACYJNE POMOCY I INTEGRACJI SPOŁECZNEJ O ZASIĘGU LOKALNYM - FINANSOWANE Z BUDŻETU GMIN ZE ŚRODKÓW NA POMOC I INTEGRACJĘ SPOŁECZNĄ

| WYSZCZEGÓLNIENIE                                   |    | PODMIOT PROWADZĄCY - GMINA |                  |                               | INNY PODMIOT PROWADZĄCY |                  |                               |
|--|----|----------------------------|------------------|-------------------------------|-------------------------|------------------|-------------------------------|
|  |    | liczba jednostek 1)        | liczba miejsc 2) | liczba osób korzystających 3) | liczba jednostek 1)     | liczba miejsc 2) | liczba osób korzystających 3) |
| 1  |    | 2                          | 3                | 4                             | 5                       | 6                | 7                             |
| JEDNOSTKI SPECJALISTYCZNEGO PORADNICTWA            | 17 | 32                         | X                | 19 367                        | 6                       | X                | 2 964                         |
| w tym:   |    |                            |                  |                               |                         |                  |                               |
| JEDNOSTKI SPECJALISTYCZNEGO PORADNICTWA RODZINNEGO | 18 | 20                         | X                | 13 095                        | 3                       | X                | 2 964                         |
| w tym:   |    |                            |                  |                               |                         |                  |                               |
| - dla rodzin naturalnych                           | 19 | 12                         | X                | 7 781                         | 1                       | X                | 1 050                         |
| - dla rodzin zastępczych i adopcyjnych             | 20 | 5                          | X                | 961                           |                         | X                |                               |
| - terapii rodzinnej                                | 21 | 6                          | X                | 1 840                         | 2                       | X                | 1 914                         |

Sprawozdanie  
MPiPS-03 2010

# JSP w świetle statystyk

| Województwo          |    | Jednostki specjalistycznego poradnictwa |               |                            |                         |               |                            |
|----------------------|----|---|---------------|----------------------------|-------------------------|---------------|----------------------------|
|                      |    | Podmiot prowadzący gmina                |               |                            | Inny podmiot prowadzący |               |                            |
|                      |    | liczba jednostek                        | liczba miejsc | liczba osób korzystających | liczba jednostek        | liczba miejsc | liczba osób korzystających |
| 1                    | 2  | 3                                       | 4             | 5                          | 6                       | 7             |                            |
| dolnośląskie         | 1  |   | X             |                            |                         | X             |                            |
| kujawsko - pomorskie | 2  | 2                                       | X             | 7 826                      | 1                       | X             |                            |
| lubelskie            | 3  | 1                                       | X             | 1 639                      |                         | X             |                            |
| lubuskie             | 4  | 1                                       | X             | 233                        | 1                       | X             | 34                         |
| łódzkie              | 5  | 1                                       | X             | 425                        |                         | X             |                            |
| małopolskie          | 6  | 4                                       | X             | 449                        |                         | X             |                            |
| mazowieckie          | 7  | 3                                       | X             | 1 549                      |                         | X             |                            |
| opolskie             | 8  | 1                                       | X             | 35                         |                         | X             |                            |
| podkarpackie         | 9  |   | X             |                            |                         | X             |                            |
| podlaskie            | 10 | 1                                       | X             | 227                        |                         | X             |                            |
| pomorskie            | 11 | 2                                       | X             | 1 215                      |                         | X             |                            |
| śląskie              | 12 | 7                                       | X             | 3 563                      | 2                       | X             | 1 880                      |
| świętokrzyskie       | 13 | 2                                       | X             | 1 209                      |                         | X             |                            |
| warmińsko-mazurskie  | 14 | 3                                       | X             | 409                        |                         | X             |                            |
| wielkopolskie        | 15 | 3                                       | X             | 508                        | 2                       | X             | 1 050                      |
| zachodniopomorskie   | 16 | 1                                       | X             | 80                         |                         | X             |                            |
| <b>RAZEM</b>         |    | <b>32</b>                               | <b>X</b>      | <b>+</b> 19 367            | <b>6</b>                | <b>X</b>      | <b>2 964</b>               |

JSP o zasięgu lokalnym

Sprawozdanie  
MPiPS-03 2010

# JSP w świetle statystyk

## DZIAŁ 6B. JEDNOSTKI ORGANIZACYJNE POMOCY SPOŁECZNEJ O ZASIĘGU PONADGMINNYM - FINANSOWANE Z BUDŻETU POWIATÓW ZE ŚRODKÓW NA POMOC SPOŁE

| WYSZCZEGÓLNIENIE                                   |    | PODMIOT PROWADZĄCY - POWIAT |                  |                               | INNY PODMIOT PROWADZĄCY |                  |                               |
|--|----|-----------------------------|------------------|-------------------------------|-------------------------|------------------|-------------------------------|
|  |    | liczba jednostek 1)         | liczba miejsc 2) | liczba osób korzystających 3) | liczba jednostek 1)     | liczba miejsc 2) | liczba osób korzystających 3) |
| 1  |    | 2                           | 3                | 4                             | 5                       | 6                | 7                             |
| JEDNOSTKI SPECJALISTYCZNEGO PORADNICTWA            | 27 | 52                          | X                | 22 515                        | 29                      | X                | 15 113                        |
| w tym:   |    |                             |                  |                               |                         |                  |                               |
| JEDNOSTKI SPECJALISTYCZNEGO PORADNICTWA RODZINNEGO | 28 | 45                          | X                | 18 913                        | 29                      | X                | 15 113                        |
| w tym:   |    |                             |                  |                               |                         |                  |                               |
| - dla rodzin naturalnych                           | 29 | 38                          | X                | 15 392                        | 17                      | X                | 12 443                        |
| - dla rodzin zastępczych i adopcyjnych             | 30 | 31                          | X                | 1 427                         | 15                      | X                | 11 949                        |
| - terapii rodzinnej                                | 31 | 22                          | X                | 1 697                         | 22                      | X                | 14 463                        |

Sprawozdanie  
MPiPS-03 2010



# JSP w świetle statystyk

| Województwo          | Jednostki specjalistycznego poradnictwa |               |                            |                         |               |                            |               |
|----------------------|---|---------------|----------------------------|-------------------------|---------------|----------------------------|---------------|
|                      | Podmiot prowadzący powiat               |               |                            | Inny podmiot prowadzący |               |                            |               |
|                      | liczba jednostek                        | liczba miejsc | liczba osób korzystających | liczba jednostek        | liczba miejsc | liczba osób korzystających |               |
| 1                    | 2                                       | 3             | 4                          | 5                       | 6             | 7                          |               |
| dolnośląskie         | 1                                       |               | X                          |                         |               | X                          |               |
| kujawsko - pomorskie | 2                                       | 3             | X                          | 2 179                   |               | X                          |               |
| lubelskie            | 3                                       | 5             | X                          | 1 418                   | 4             | X                          | 281           |
| lubuskie             | 4                                       | 6             | X                          | 3 072                   |               | X                          |               |
| łódzkie              | 5                                       |               | X                          |                         | 11            | X                          | 12 034        |
| małopolskie          | 6                                       | 2             | X                          | 323                     | 6             | X                          | 1 379         |
| mazowieckie          | 7                                       | 11            | X                          | 4 960                   | 1             | X                          | 78            |
| opolskie             | 8                                       | 1             | X                          | 233                     |               | X                          |               |
| podkarpackie         | 9                                       | 2             | X                          | 1 183                   |               | X                          |               |
| podlaskie            | 10                                      | 6             | X                          | 1 017                   | 5             | X                          | 986           |
| pomorskie            | 11                                      | 1             | X                          | 495                     |               | X                          |               |
| śląskie              | 12                                      | 3             | X                          | 985                     |               | X                          |               |
| świętokrzyskie       | 13                                      |               | X                          |                         |               | X                          |               |
| warmińsko-mazurskie  | 14                                      | 4             | X                          | 3 133                   |               | X                          |               |
| wielkopolskie        | 15                                      | 7             | X                          | 2 252                   | 2             | X                          | 355           |
| zachodniopomorskie   | 16                                      | 1             | X                          | 1 265                   |               | X                          |               |
| <b>RAZEM</b>         |   | <b>52</b>     | <b>X</b>                   | <b>22 515</b>           | <b>29</b>     | <b>X</b>                   | <b>15 113</b> |

## JSP o zasięgu ponadlokalnym

Uwaga: dane z rejestrów wojewodów (patrz dalej) nie zgadzają się danymi z MPiPS-03, np. rejestr dolnośląskiego wykazał 87 JSP, a w MPiPS-03 nie ma żadnej (lokalnej ani ponadlokalnej). Prawdopodobnie dla MPiPS-03 liczone są tylko odrębne JSP

Sprawozdanie  
MPiPS-03 2010

# Z rejestrów JSP prowadzonych przez wojewodów

## \*Rodzaj świadczonego poradnictwa:

pr. - prawne

psych. - psychologiczne

rodz. - rodzinne

terap. - terapeutyczne

ped. - pedagogiczne

soc. - socjalne

psychiat. - psychiatryczne

psychoterap. - psychoterapeutyczne

obyw. - obywatelskie

neur. - neurologiczne

ppwr. - specjalista w zakresie przeciwdziałania przemocy w rodzinie

n. - dla osób niepełnosprawnych

sek. - seksualne

med. - medyczne

wych. - wychowawcze

psychospoł. - psychospołeczne

inf. - informacyjne

Rejestr z województwa pomorskiego z czerwca 2011, wymienia 153 jednostki

Obok rodzaje poradnictwa deklarowanego przez te jednostki, ale w tym są wymieniane spoza pomocy społecznej

# Z rejestrów JSP cd.

- Świętokrzyskie - tylko 14 jednostek (prawie wyłącznie OIK i PIK)
- Podlaskie - 47
- Mazowieckie - 56, w tym 7 ma status JSP, a pozostałe JOPS w sensie OPS, PCPR
- Zachodniopomorskie – 23, w tym 18 to PCPR, a 3 OPS
- Śląskie - 76, tylko 5 jest wyodrębnionymi JSP (w tym trzy OIK)
- Podkarpackie – 31
- Wielkopolskie – 157, w tym 21 tylko JSP (tylko porady)
- Łódzkie – 124, w tym 68 zaliczono jako JSP, 50 jako JSP rodzinnego, 31 były to OIK, PIK lub Punkty Konsultacyjne

# Przykłady JSP uznanych za samodzielne (z rejestrów wojewodów)

## mazowieckie

Specjalistyczna Poradnia Rodzinna ds. Przeciwdziałania Przemocy w Warszawie

Specjalistyczny Ośrodek Wsparcia w Warszawie prowadzony przez Fundację Praw Kobiet

Ośrodek Wsparcia dla Ofiar Przemocy w Rodzinie w Radomiu Caritas Diecezji Radomskiej

Specjalistyczna Poradnia Rodzinna Dzielnicy Bemowo m. st. Warszawy

Ośrodek Interwencji Kryzysowej w Radomiu Towarzystwo Przyjaciół Dzieci Oddział Powiatowy

Specjalistyczna Poradnia Rodzinna Dzielnicy Wawer m. st. Warszawy

Specjalistyczna Poradnia Rodzinna Dzielnicy Bielany m. st. Warszawy

## podlaskie

Poradnia odwykowa dla osób z problemem alkoholowym, ul.

Gminna Komisja Rozwiązywania Problemów Alkoholowych Urząd Miejski w Sokółce, ul. Plac Kościuszki 1, 16-

Zespół Specjalistycznego Poradnictwa przy Miejsko Gminnym Ośrodku Pomocy Społecznej w Drohiczynie

Zespół Specjalistycznego Poradnictwa Rodzinnego przy Powiatowym Centrum Pomocy Rodzinie w Siemiatyczach, ul.

Ośrodek Interwencji Kryzysowej, ul. Włókiennicza 7, 15-464 Białystok, tel.

Punkt Doradczo-Konsultacyjny, ul. Szosa Zambrowska 1/27, 18-400

Poradnia Psychologiczno-Pedagogiczna w Sejnach, ul. Łąkowa 1, 16-500 Sejny,

Suwalski Ośrodek Poradnictwa Prawnego i Obywatelskiego, ul. Pl.

Punkt konsultacyjny dla osób uzależnionych i ich rodzin, ul.

## śląskie

Podbeskidzki Ośrodek Interwencji Kryzysowej w Bielsku - Białej

Ośrodek Interwencji Kryzysowej w Rudzie Śląskiej

Diecezjalne Centrum Służby Rodzinie i Życiu w Sosnowcu

Ośrodek Interwencji Kryzysowej w Centrum Usług Społecznych i Wsparcia w Sosnowcu

Punkt Konsultacyjny w Orzeszu



## Formy pomocy

**Konsultacje** - poprzedzają spotkania psychoterapeutyczne. Ich celem jest wstępne rozpoznanie i diagnoza problemu oraz propozycja formy pomocy.

**Psychoterapia indywidualna krótkoterminowa** - trwa do trzech miesięcy, najczęściej dotyczy pomocy w sytuacjach nagłego kryzysu. W czasie pierwszych spotkań określa się termin zakończenia terapii.

**Psychoterapia indywidualna długoterminowa** - dłuższa pomoc psychologiczna, trwająca kilka lat. Spotkania odbywają się z jednym psychoterapeutą. Mają ustalone stałe miejsce i czas, ustalone są przerwy wakacyjne. Sesja trwa 50 minut.

**Psychoterapia indywidualna dzieci** - regularne spotkania dziecka z psychologiem dziecięcym, poprzedzone spotkaniem z prawnym opiekunem dziecka. Jeśli dziecko jest niepełnoletnie, wymagana jest pisemna zgoda prawnych opiekunów na uczestniczenie dziecka w psychoterapii.

**Psychoterapia grupowa** - regularne, cykliczne spotkania przez dłuższy okres czasu. Grupa liczy 10 - 12 osób. Uczestniczą w niej osoby mające podobne problemy. Grupę prowadzi najczęściej jeden lub dwóch psychologów - psychoterapeutów.

Grupa **Rozwoju Osobistego dla Młodzieży przeznaczona jest dla młodzieży** w wieku 15-17 lat, która chce lepiej radzić sobie ze stresem, lepiej czuć się wśród rówieśników, łatwiej dogadywać się z rodzicami, dowiedzieć się więcej o sobie.

**Grupa terapeutyczna dla dzieci** w wieku szkoły podstawowej.

**Analityczna psychoterapia grupowa** - spotkania grupowe odbywają się raz w tygodniu przez okres 2 lat. Ustalony jest termin, czas i miejsce spotkań. Ustalony są przerwy wakacyjne. Grupę prowadzi dwóch psychoterapeutów. Spotkania odbywają się w małych grupach 8-9 osobowych. Są one poprzedzone trzema konsultacjami z osobami prowadzącymi grupę. Praca w grupie analitycznej polega na swobodnym mówieniu. Bada się doświadczenia z dzieciństwa, ich wpływ na aktualne życie, na zachowania, posługuje się metodą wolnych skojarzeń. Jednocześnie omawia się proces grupowy, bada wzajemne uczucia i potrzeby.

**Warsztaty** - zajęcia najczęściej odbywają się w weekendy. Ich celem jest poszerzenie samowiedzy oraz możliwość nauczenia się nowych umiejętności. W tym roku w naszej poradni przewidziany jest warsztat umiejętności wychowawczych, przeznaczony dla rodziców dzieci ze szkół podstawowych oraz ponadpodstawowych.

**Trening zachowań asertywnych w sytuacjach społecznych.**

**Grupa psychoedukacyjna dla rodziców spodziewających się dziecka i mających dzieci do 5 lat** - celem grupy jest pogłębienie wiedzy na temat psychologicznych etapów rozwoju dziecka.

**Wszystkie przedstawione powyżej formy pomocy psychologicznej są poprzedzone konsultacjami.**

# Co oferują przykładowe specjalistyczne poradnie rodzinne?

## PROPONUJEMY:

### 1. Wszecstronną pomoc psychologiczną w formie:

- terapii indywidualnej (krótkoterminowej i długoterminowej)
- konsultacji psychologicznych
- terapii rodzinnej
- interwencji w sytuacjach kryzysowych
- mediacji w sytuacjach konfliktowych
- diagnozy psychologicznej, pedagogicznej i logopedycznej

### 2. Zajęcia psychoedukacyjne w formie treningów i warsztatów dla grup dzieci i młodzieży, rodziców i nauczycieli w obszarze:

- adaptacji uczniów w nowym środowisku szkolnym i przedszkolnym
- rozwijania umiejętności społecznych
- kształtowania umiejętności wychowawczych
- profilaktyki przeciwdziałania przemocy
- prawa człowieka - kształtowanie wśród młodzieży świadomości swoich praw.

# Przykładowy wykaz niepublicznych JSP na stronach MOPS

## Jednostki Specjalistycznego Poradnictwa - niepubliczne

| Nazwa placówki  | Adres                             | tel/fax  | Liczba miejsc | Podmiot prowadzący                       |               |
|---|-----------------------------------|--|---------------|--|---------------|
| Ośrodek terapii i poradnictwa pn. Krakowski Instytut Psychoterapii - Filia nr 1 | Krakowiaków 2 Kraków              | tel:<br>012 644-12-66<br>fax:                                  | Nie dotyczy   | <u>Stowarzyszenie SIEMACHA</u>           | <u>Wiecej</u> |
| Ośrodek Poradnictwa i Terapii Rodzin  | Basztowa 3, Kraków                | tel:<br>012 431-18-08<br>fax:<br>012 431-18-08                 | Nie dotyczy   | <u>Stowarzyszenie Dobrej Nadziei.</u>    | <u>Wiecej</u> |
| Ośrodek dla Osób Dotkniętych Przemocą   | Krakowiaków 46 Kraków             | tel:<br>012 425-81-70<br>fax:<br>012 644-45-05                 | 50            | <u>Caritas Archidiecezji Krakowskiej</u> | <u>Wiecej</u> |
| Krakowski Instytut Psychoterapii  | Podbrzezie 6, 31-054 Kraków       | tel:<br>12 423-02-28,<br>698 549 596<br>fax:                   | Nie dotyczy   | <u>Stowarzyszenie SIEMACHA</u>           | <u>Wiecej</u> |
| Ośrodek terapii i poradnictwa pn. Krakowski Instytut Psychoterapii - Filia nr 2 | ul. Ptaszyckiego 6, 31-979 Kraków | tel:<br>012 682-11-50,<br>12 682 11 51,<br>692 960 436<br>fax: | Nie dotyczy   | <u>Stowarzyszenie SIEMACHA</u>           | <u>Wiecej</u> |
| Punkt poradnictwa prawnego dla mieszkańców GMK z zakresu ochrony praw lokatorów | ul. Blachnickiego 7A              | tel:<br>12 422 65 47<br>fax:<br>12 422 65 47                   | Nie dotyczy   | <u>Polskie Zrzeszenie Lokatorów</u>      | <u>Wiecej</u> |

Wycinek ze stron  
MOPS Katowice