



UNIA EUROPEJSKA
EUROPEJSKI
FUNDUSZ SPOŁECZNY



Projekt współfinansowany ze środków Unii Europejskiej w ramach Europejskiego Funduszu Społecznego.

Zadania jednostek organizacyjnych pomocy społecznej (bez OPS-ów i DPS-ów) **Powiatowe centra pomocy rodzinie**

Dr hab. Ryszard Szarfenberg

Instytut Polityki Społecznej

r.szarfenberg@uw.edu.pl

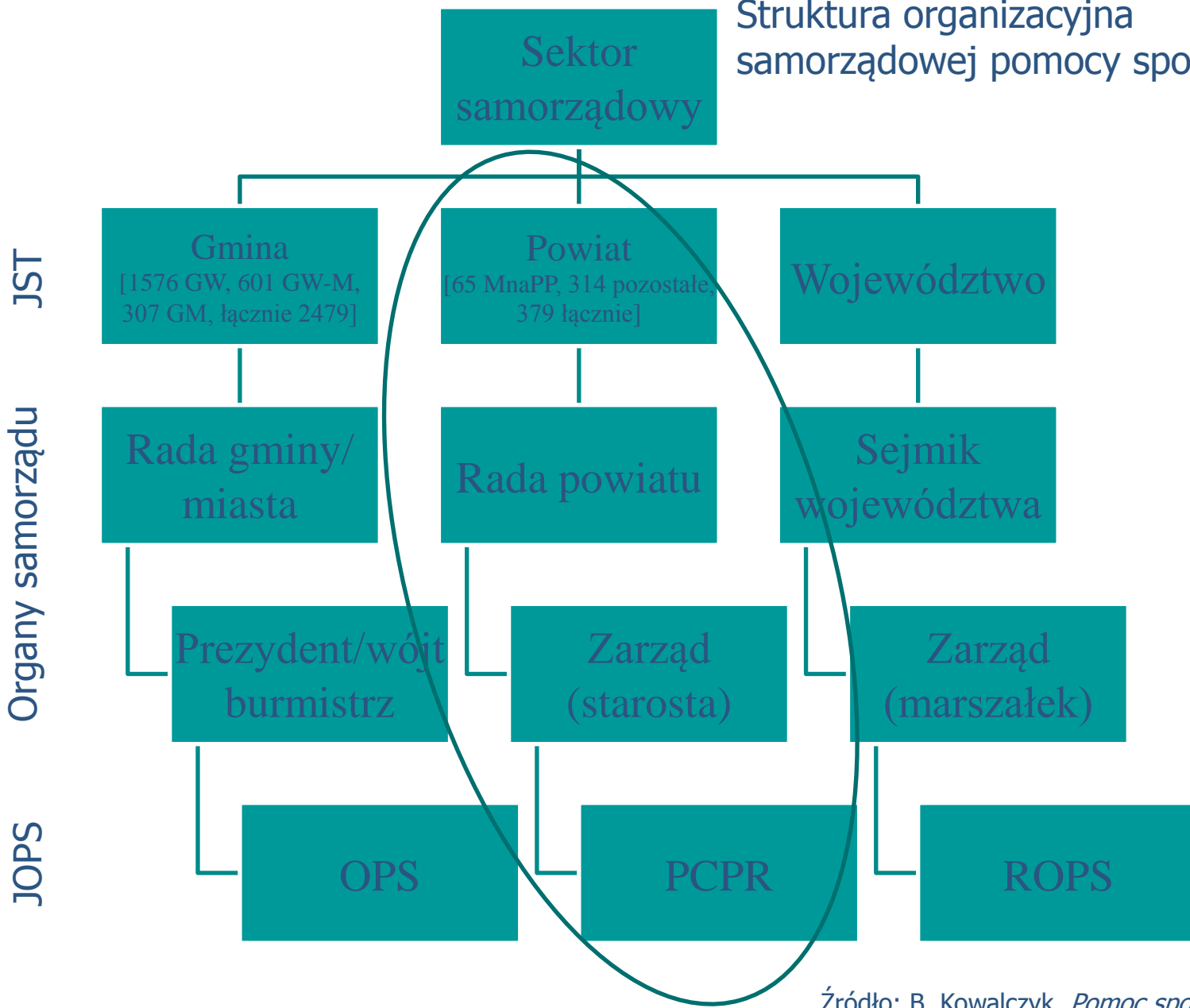
Strona przedmiotu

rszarf.ips.uw.edu.pl/zadaniajops/

Gdzie jesteśmy?

- Program spotkań według rodzajów JOPS wymienionych w ups, bez OPS-ów i DPS-ów
 1. regionalny ośrodek polityki społecznej,
 2. **powiatowe centrum pomocy rodzinie,**
 3. placówka specjalistycznego poradnictwa, w tym rodzinnego,
 4. placówka opiekuńczo-wychowawcza,
 5. ośrodek adopcyjno-opiekuńczy,
 6. ośrodek wsparcia,
 7. ośrodek interwencji kryzysowej.

Struktura organizacyjna samorządowej pomocy społecznej



Źródło: B. Kowalczyk, *Pomoc społeczna jako instytucja*, s. 33, ze zmianami i uzupełnieniami

PCPR w ups

- Wśród JOPS ups wymienia m.in. **powiatowe centrum pomocy rodzinie**
- Zadania powiatowych centrów pomocy rodzinie w **miastach na prawach powiatu** realizują miejskie ośrodki pomocy społecznej, które mogą być nazwane „miejskimi ośrodkami pomocy rodzinie”
- Ups określa zadania własne i zleczone powiatu z zakresu pomocy społecznej
- Zadania pomocy społecznej w powiatach wykonują jednostki organizacyjne – **powiatowe centra pomocy rodzinie** (jednostka wyróżniona w rozdziale dotyczącym organizacji pomocy społecznej)

Zadania własne powiatu z zakresu pomocy społecznej (ups)

1. opracowanie i realizacja **powiatowej strategii rozwiązywania problemów społecznych....;**
2. prowadzenie **specjalistycznego poradnictwa;**
3. *organizowanie **opieki w rodzinach zastępczych**, udzielanie pomocy pieniężnej na częściowe pokrycie kosztów utrzymania umieszczonych w nich dzieci oraz wypłacanie wynagrodzenia z tytułu pozostawania w gotowości przyjęcia dziecka...;*
4. **zapewnienie opieki i wychowania dzieciom całkowicie lub częściowo pozbawionym opieki rodziców**, w szczególności przez organizowanie i prowadzenie **ośrodków adopcyjno-opiekuńczych, placówek opiekuńczo-wychowawczych**, dla dzieci i młodzieży... a także **tworzenie i wdrażanie programów pomocy dziecku i rodzinie;**
5. *pokrywanie kosztów utrzymania dzieci z terenu powiatu, umieszczonych w całodobowych placówkach opiekuńczo-wychowawczych i w rodzinach zastępczych, również na terenie innego powiatu;*

[3-5 uchylone, zadania ujęte obecnie w ustawie o wspieraniu rodziny i systemie pieczy zastępczej]

Zadania własne powiatu (ups) cd.

6. **przyznawanie pomocy pieniężnej na usamodzielnienie oraz na kontynuowanie nauki osobom opuszczającym całodobowe placówki opiekuńczo-wychowawcze typu rodzinnego i socjalizacyjnego...;**
7. **pomoc w integracji ze środowiskiem osób mających trudności w przystosowaniu się do życia, młodzieży opuszczającej całodobowe placówki opiekuńczo-wychowawcze typu rodzinnego i socjalizacyjnego, domy pomocy społecznej dla dzieci i młodzieży niepełnosprawnych intelektualnie, domy dla matek z małoletnimi dziećmi i kobiet w ciąży....;**
8. **pomoc cudzoziemcom, którzy uzyskali w Rzeczypospolitej Polskiej status uchodźcy lub ochronę uzupełniającą, mającym trudności w integracji ze środowiskiem;**
9. **prorowadzenie i rozwój infrastruktury domów pomocy społecznej o zasięgu ponadgminnym oraz umieszczanie w nich skierowanych osób;**
10. **prorowadzenie mieszkań chronionych dla osób z terenu więcej niż jednej gminy oraz powiatowych ośrodków wsparcia, w tym domów dla matek z małoletnimi dziećmi i kobiet w ciąży, z wyłączeniem środowiskowych domów samopomocy i innych ośrodków wsparcia dla osób z zaburzeniami psychicznymi;**

Kursywą zadania usunięte i obecnie umieszczone w ustawie o wspieraniu rodziny

Zadania własne powiatu (ups) cd.

11. prowadzenie **ośrodków interwencji kryzysowej**;
12. **udzielanie informacji o prawach i uprawnieniach**;
13. **szkolenie i doskonalenie zawodowe kadr pomocy społecznej z terenu powiatu**;
14. **doradztwo metodyczne** dla kierowników i pracowników jednostek organizacyjnych pomocy społecznej z terenu powiatu;
15. podejmowanie innych działań wynikających z rozeznaczonych potrzeb, w tym **tworzenie i realizacja programów osłonowych**;
16. **sporządzanie sprawozdawczości** oraz przekazywanie jej właściwemu wojewodzie, również w formie dokumentu elektronicznego, z zastosowaniem systemu teleinformatycznego;
17. **przygotowanie oceny zasobów pomocy społecznej w oparciu o analizę lokalnej sytuacji społecznej i demograficznej**;
18. utworzenie i utrzymywanie powiatowego centrum pomocy rodzinie, w tym zapewnienie środków na wynagrodzenia pracowników.

Zadania z zakresu administracji rządowej w powiecie (ups)

1. **pomoc cudzoziemcom**, którzy uzyskali w Rzeczypospolitej Polskiej status uchodźcy lub ochronę uzupełniającą, w **zakresie indywidualnego programu integracji**, oraz opłacanie za te osoby składek na ubezpieczenie zdrowotne ...;
2. **prowadzenie i rozwój infrastruktury ośrodków wsparcia dla osób z zaburzeniami psychicznymi**;
3. *realizacja zadań wynikających z rządowych programów pomocy społecznej, mających na celu ochronę poziomu życia osób, rodzin i grup społecznych oraz **rozwój specjalistycznego wsparcia***;
4. udzielanie cudzoziemcom, o których mowa w art. 5a, pomocy w zakresie interwencji kryzysowej;
5. *finansowanie pobytu w całodobowych placówkach opiekuńczo-wychowawczych oraz w rodzinach zastępczych **dzieciom cudzoziemców niewymienionych w art. 5***;
6. *realizacja zadań z dziedziny **przysposobienia międzynarodowego dzieci**, w tym zlecanie realizacji tych zadań podmiotom prowadzącym niepubliczne ośrodki adopcyjno-opiekuńcze wyznaczone przez ministra właściwego do spraw zabezpieczenia społecznego.*

[3, 5 i 6 uchylone, zadania ujęte obecnie w ustawie o wspieraniu rodziny i systemie pieczy zastępczej]

Inne regulacje uprawnień PCPR (ups)

- Kierownik powiatowego centrum pomocy rodzinie może wytaczać na rzecz obywateli **powództwa o roszczenia alimentacyjne...**
- PCPR może kierować **wnioski o ustalenie niezdolności do pracy, niepełnosprawności i stopnia niepełnosprawności** do organów...
- ***Zawieranie i rozwiązywanie umów cywilnoprawnych z rodzinami zastępczymi w sprawie powierzenia dziecka (z upoważnienia starosty)***
- **Koordinacja realizacji** powiatowej strategii rozwiązywania problemów społecznych
- **Nadzór** nad działalnością rodzinnej opieki zastępczej, ośrodków adopcyjno-opiekuńczych, jednostek specjalistycznego poradnictwa, w tym rodzinnego, oraz ośrodków wsparcia, domów pomocy społecznej, placówek opiekuńczo-wychowawczych i ośrodków interwencji kryzysowej (nadzór Starosty przy pomocy PCPR)
- Opiniowanie (kierownik PCPR lub MOPS/MOPR) kandydatur na stanowiska wyżej wymienionych JOPS (zatrudnia ich zarząd powiatu)

Kursywą w ups art. 112 ust. 6 uchylony ustawą o wspieraniu rodziny....

Inne regulacje dotyczące PCPR (ups) cd.

- Kierownik PCPR
 - *współpracuje z sądem w sprawach dotyczących opieki i wychowania dzieci pozbawionych całkowicie lub częściowo opieki rodzicielskiej*
 - *przedkłada sądowi, co najmniej raz w roku, wykaz rodzin zastępczych*
 - składa radzie powiatu **coroczne sprawozdanie z działalności centrum oraz przedstawia wykaz potrzeb w zakresie pomocy społecznej** (Rada powiatu na podstawie wykazu potrzeb opracowuje i wdraża lokalne programy pomocy społecznej).

Kursywą w ups art. 112 ust. 10 i 11, uchylone ustawą o wspieraniu rodziny....

Zadania własne powiatu w ustawie o **wspieraniu rodziny i systemie pieczy zastępczej**

Zadania powiatu w zakresie pieczy zastępczej starosta wykonuje za pośrednictwem powiatowego centrum pomocy rodzinie oraz organizatorów rodzinnej pieczy zastępczej (art. 182)

1. opracowanie i realizacja **3-letnich powiatowych programów dotyczących rozwoju pieczy zastępczej**, zawierających między innymi coroczny limit rodzin zastępczych zawodowych;
2. **zapewnienie dzieciom pieczy zastępczej** w rodzinach zastępczych, rodzinnych domach dziecka oraz w placówkach opiekuńczo-wychowawczych;
3. **organizowanie wsparcia osobom usamodzielnianym** opuszczającym rodziny zastępcze, rodzinne domy dziecka oraz placówki opiekuńczo-wychowawcze i regionalne placówki opiekuńczo-terapeutyczne, przez wspieranie procesu usamodzielnienia;
4. **tworzenie warunków do powstawania i działania** rodzin zastępczych, rodzinnych domów dziecka i rodzin pomocowych;
5. **prowadzenie placówek opiekuńczo-wychowawczych oraz placówek wsparcia dziennego o zasięgu ponadgminnym**;

Zadania własne powiatu w ustawie o **wspieraniu rodziny i systemie pieczy zastępczej** cd.

6. **organizowanie szkoleń dla rodzin zastępczych**, prowadzących rodzinne domy dziecka, rodzin pomocowych i dyrektorów placówek opiekuńczo-wychowawczych typu rodzinnego oraz kandydatów do pełnienia funkcji rodziny zastępczej, prowadzenia rodzinnego domu dziecka lub pełnienia funkcji dyrektora placówki opiekuńczo-wychowawczej typu rodzinnego;
7. **organizowanie wsparcia dla rodzinnej pieczy zastępczej**, w szczególności przez tworzenie warunków do powstawania: a) grup wsparcia, b) specjalistycznego poradnictwa;
8. powoływanie **centrów administracyjnych do obsługi placówek opiekuńczo-wychowawczych**;
9. wyznaczanie **organizatora rodzinnej pieczy zastępczej**;
10. Zapewnienie przeprowadzenia przyjętemu do pieczy zastępczej dziecku niezbędnych badań lekarskich;

Zadania własne powiatu w ustawie o **wspieraniu rodziny i systemie pieczy zastępczej** cd.

11. prowadzenie **rejstru danych o zakwalifikowanych i prowadzących RZ i RDD;**
12. **kompletowanie we współpracy z właściwym ośrodkiem pomocy społecznej dokumentacji związanej z przygotowaniem dziecka do umieszczenia w rodzinie zastępczej albo rodzinnym domu dziecka;**
13. **finansowanie:**
 - a) **świadczeń pieniężnych dotyczących dzieci** z terenu powiatu, umieszczonych w rodzinach zastępczych, rodzinnych domach dziecka, placówkach opiekuńczo-wychowawczych....,
 - b) **pomocy przyznawanej osobom usamodzielnianym** opuszczającym rodziny zastępcze, rodzinne domy dziecka, placówki opiekuńczo-wychowawcze lub regionalne placówki opiekuńczo-terapeutyczne,
 - c) **szkoleń dla kandydatów do pełnienia funkcji** rodziny zastępczej, prowadzenia rodzinnego domu dziecka lub pełnienia funkcji dyrektora placówki opiekuńczo-wychowawczej typu rodzinnego oraz szkoleń dla rodzin zastępczych, prowadzących rodzinne domy dziecka oraz dyrektorów placówek opiekuńczo-wychowawczych typu rodzinnego;

Plus sprawozdawczość rzeczowo-finansowa i przekazywanie informacji do BIG

Inne regulacje w ustawie o wspieraniu rodziny... zadania PCPR

- Do zakresu działania powiatowego centrum pomocy rodzinie należą wszystkie sprawy z zakresu pieczy zastępczej niezastrzeżone na rzecz innych podmiotów
- Kierownik PCPR współpracuje z sądem w sprawach dotyczących opieki i wychowania dzieci, których rodzice zostali pozbawieni lub ograniczeni we władzy rodzicielskiej nad nimi.
- Kierownik PCPR składa zarządowi powiatu coroczne sprawozdanie z działalności powiatowego centrum pomocy rodzinie oraz przedstawia zestawienie potrzeb w zakresie systemu pieczy zastępczej.
- Powiatowe programy wspierania rodziny i systemu pieczy zastępczej uchwalane są na podstawie zestawienia potrzeb, o którym mowa w poprzednim punkcie

Zadania powiatu określone w **ustawie o rehabilitacji zawodowej i społecznej oraz zatrudnianiu ON**

realizowane przez powiatowe centra pomocy rodzinie

1. opracowywanie i realizacja, zgodnych z powiatową strategią dotyczącą rozwiązywania problemów społecznych, **powiatowych programów działań na rzecz osób niepełnosprawnych** w zakresie:
 - rehabilitacji społecznej,
 - przestrzegania praw osób niepełnosprawnych;
2. podejmowanie działań zmierzających do **ograniczania skutków niepełnosprawności**;
3. **opracowywanie i przedstawianie planów zadań i informacji z prowadzonej działalności** oraz ich udostępnianie na potrzeby samorządu województwa;
4. **współpraca z organizacjami pozarządowymi i fundacjami działającymi na rzecz osób niepełnosprawnych w zakresie rehabilitacji społecznej...**

Zadania powiatu określone w **ustawie o rehabilitacji zawodowej i społecznej oraz zatrudnianiu ON** cd.

5. dofinansowanie:

- uczestnictwa osób niepełnosprawnych i ich opiekunów w **turnusach rehabilitacyjnych,**
- **sportu, kultury, rekreacji i turystyki osób niepełnosprawnych,**
- **zaopatrzenia w sprzęt rehabilitacyjny,** przedmioty ortopedyczne i środki pomocnicze przyznawane ON na podstawie odrębnych przepisów,
- **likwidacji barier architektonicznych,** w komunikowaniu się i technicznych, w związku z indywidualnymi potrzebami osób niepełnosprawnych,
- **rehabilitacji dzieci i młodzieży;**

6. dofinansowanie kosztów tworzenia i działania warsztatów terapii zajęciowej,

7. zlecenie zadań [z zakresu rehabilitacji społecznej: fundacjom i organizacjom pozarządowym przez PFRON, samorząd województwa lub powiatu na zasadach określonych w ustawie o działalności pożytku publicznego i wolontariacie]

Zadania własne powiatu w **ustawie o przeciwdziałaniu przemocy**

1. opracowanie i realizacja **powiatowego programu przeciwdziałania przemocy w rodzinie oraz ochrony ofiar przemocy w rodzinie;**
2. opracowanie i realizacja **programów służących działaniom profilaktycznym mającym na celu udzielenie specjalistycznej pomocy,** zwłaszcza w zakresie promowania i wdrożenia prawidłowych metod wychowawczych w stosunku do dzieci w rodzinach zagrożonych przemocą w rodzinie;
3. **zapewnienie osobom dotkniętym przemocą w rodzinie miejsc w ośrodkach wsparcia;**
4. **zapewnienie osobom dotkniętym przemocą w rodzinie miejsc w ośrodkach interwencji kryzysowej.**

Zadania zlecone powiatowi w **ustawie o przeciwdziałaniu przemocy** cd.

1. tworzenie i prowadzenie **specjalistycznych ośrodków wsparcia dla ofiar przemocy w rodzinie;**
2. opracowywanie i realizacja **programów oddziaływań korekcyjno-edukacyjnych dla osób stosujących przemoc w rodzinie.**

Podstawy prawne działalności PCPR - przykład

§ 4

Powiatowe Centrum Pomocy Rodzinie działa na podstawie wymienionych niżej aktów prawnych:

1. Uchwały Rady Powiatu w Busku – Zdroju Nr V/26/99 z dnia 26 lutego 1999 r. w sprawie utworzenia Powiatowego Centrum Pomocy Rodzinie w Busku – Zdroju.
2. Uchwały Nr XXXVIII/288/2006 Rady Powiatu w Busku – Zdroju z dnia 29 czerwca 2006 roku w sprawie uchwalenia statutu Powiatowego Centrum Pomocy Rodzinie w Busku – Zdroju.
3. Ustawy z dnia 24 lipca 1998 r. o zmianie niektórych ustaw określających kompetencje organów administracji publicznej w związku z reformą administracji państwa (Dz. U. Nr 106, poz. 668 z późn. zm.);
4. Ustawy z dnia 12 marca 2004 r. o pomocy społecznej (Dz. U. Nr 64, poz 593 z późn. zm.);
5. Ustawy z dnia 27 sierpnia 1997 r. o rehabilitacji zawodowej i społecznej oraz zatrudnianiu osób niepełnosprawnych (Dz. U. z 2008 Nr 14, poz. 92);
6. Ustawy z dnia 5 czerwca 1998 r. o samorządzie powiatowym (Dz. U. z 2001r Nr 142, poz. 1592 z późn. zm.);
7. Ustawy z dnia 19 sierpnia 1994 r. o ochronie zdrowia psychicznego (Dz. U. Nr 111, poz 535 z późn. zm.);
8. Ustawy z dnia 30 czerwca 2005 r. o finansach publicznych (Dz. U. Nr 249, poz. 2104 z późn. zm.);
9. Ustawy z dnia 29 września 1994 r. o rachunkowości (Dz. U. z 2002 r. Nr 76, poz. 694. z późn. zm.);
10. Ustawy z dnia 13 czerwca 2003 r. o cudzoziemcach (Dz. U. Nr 128, poz. 1175 z późn. zm.);
11. Ustawy z dnia 13 czerwca 2003 r. o udzieleniu cudzoziemcom ochrony na terytorium Rzeczypospolitej Polskiej (Dz. U. Nr 128, poz. 1176 z późn. zm.);
12. Ustawy z dnia 13 października 1998 r. o systemie ubezpieczeń społecznych (Dz. U. Nr 137, poz. 887 z późn. zm.);
13. Ustawy z dnia 23 stycznia 2003 r. o powszechnym ubezpieczeniu w Narodowym Funduszu Zdrowia (Dz. U. Nr 45, poz. 391 z późn. zm.);
14. Ustawy z dnia 13 czerwca 2003 r. o zatrudnieniu socjalnym (Dz. U. Nr 122, poz. 1143 z późn. zm.);
15. Ustawy z dnia 29 lipca 2005 r. o przeciwdziałaniu przemocy w rodzinie (Dz. U. Nr 180, poz. 1493);
16. Ustawy z dnia 22 marca 1990 r. o pracownikach samorządowych (Dz. U. z 2001 r. Nr 142, poz. 1593, z późn. zm.);
17. Ustawy z dnia 24 kwietnia 2003 r. o działalności pożytku publicznego i wolontariacie (Dz. U. Nr 96 poz. 873 z późn. zm.).
18. Statutu PCPR.
19. Niniejszego Regulaminu Organizacyjnego.
20. Statutu Powiatu Buskiego.

Źródło: Regulamin Organizacyjny
PCPR, Busko-Zdrój

Najważniejsze funkcje PCPR

- funkcja **dostarczyciela usług pomocy i integracji społecznej** dla grup docelowych określonych przepisami
- funkcja **wspomagająca gminy w udostępnianiu usług pomocy i integracji społecznej o charakterze ponadgminnym** dla mieszkańców gmin wchodzących w skład powiatu
- **funkcja nadzorcza nad powiatowymi jops,**
- **funkcja doradcza wobec otoczenia** m.in. ops i organizacji pozarządowych.

Misja PCPR

- *PCPR liderem w organizowaniu **systemu oparcia społecznego** (rozumianego jako usługi i pakiety usług) pomocy społecznej dla wybranych grup klientów mieszkańców powiatu, z poszanowaniem godności i podmiotowości człowieka, przy wykorzystaniu zasobów środowiska lokalnego*

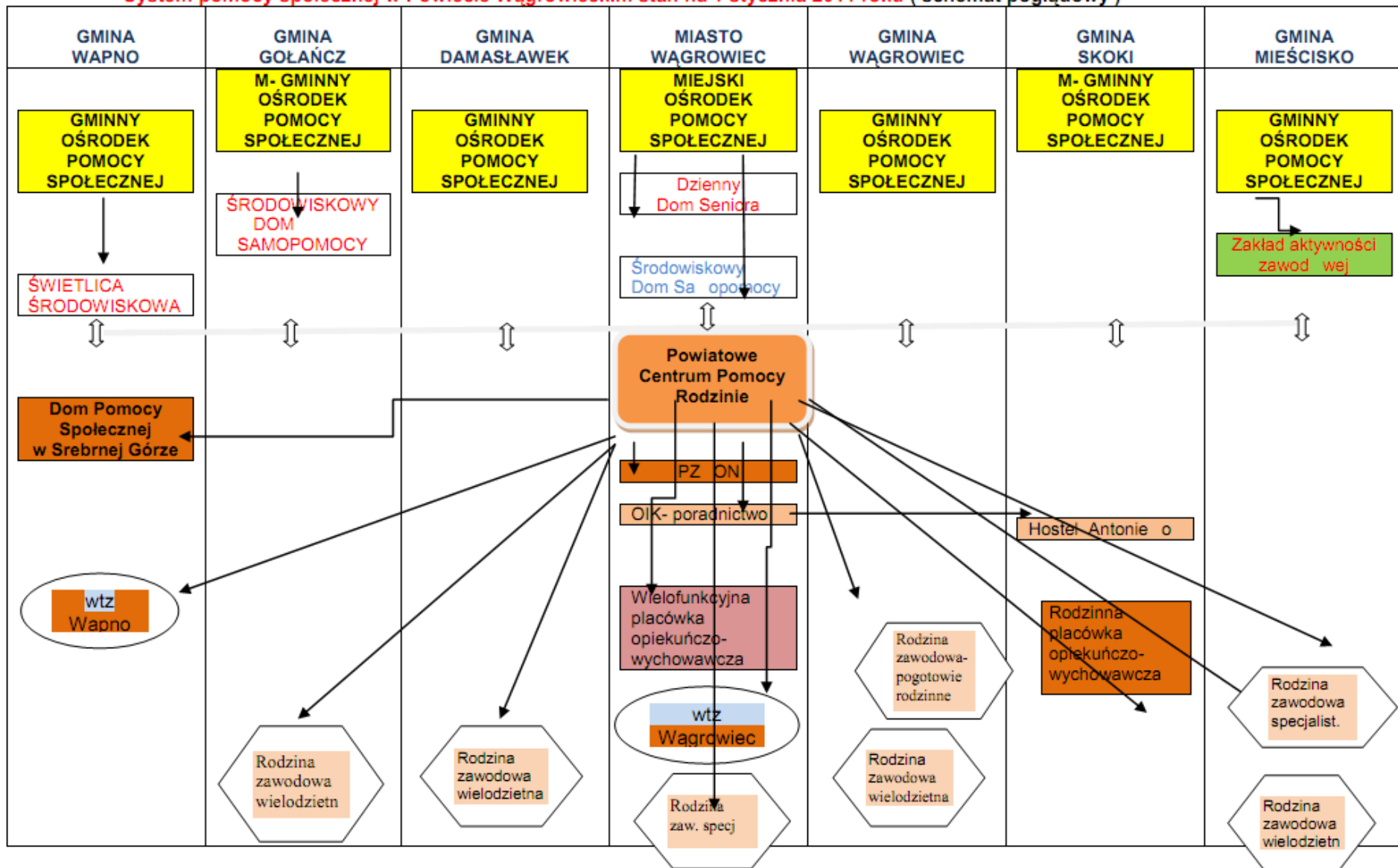
2. Oparcie społeczne polega w szczególności na:

- 1) podtrzymywaniu i rozwijaniu umiejętności niezbędnych do samodzielnego, aktywnego życia,
- 2) organizowaniu w środowisku społecznym pomocy ze strony rodziny, innych osób, grup, organizacji społecznych i instytucji,
- 3) udzielaniu pomocy finansowej, rzeczowej oraz innych świadczeń na zasadach określonych w ustawie o pomocy społecznej.

Źródło: Materiały robocze Zespołu ds. modelu realizacji usług o określonym standardzie w powiecie, Projekt Systemowy 1.18
Oparcie społeczne – definicja z ustawy o ochronie zdrowia psychicznego

Powiatowy system pomocy społecznej – przykład małego powiatu

System pomocy społecznej w Powiecie Wągrowieckim stan na 1 stycznia 2011 roku (schemat poglądowy)



Przykład realizacji zadań PCPR w małym powiecie

Rodzaj świadczonej pomocy	Ilość osób objętych danym rodzajem pomocy
Wnioski o umieszczanie w Domu Pomocy Społecznej w Kętrzynie	31
Aktualizowanie odpłatności za pobyt w DPS osób przebywających na starych zasadach	37
Skierowania do placówek opiekuńczo-wychowawczych	5
Udział w procesie opiekuńczo-wychowawczym wychowanków placówek	50
Szkolenie doskonalenie kadry pomocy społecznej	103
Usamodzielnienia wychowanków placówek i rodzin zastępczych – wywiady środowiskowe	103
Rozpatrzone wnioski o dofinansowanie do zakupu przedmiotów ortopedycznych dla osób niepełnosprawnych i sprzętu rehabilitacyjnego	583
Poradnictwo specjalistyczne	1597
Punkt Interwencji Kryzysowej	8
Udział w przesłuchaniach nieletnich	12
Pomoc rodzinom zastępczym – wywiady środowiskowe	290
Szkolenie istniejących rodzin zastępczych (grupy wsparcia)	52
Zajęcia socjoterapeutyczne dla dzieci z rodzin zastępczych	7
Współpraca z rodzicami biologicznymi wychowanków rodzin zast. i placówek op.-wych (wywiady środowisk)	192

Źródło: Sprawozdanie PCPR Kętrzyn za 2010 r.

Przykład realizacji zadań PCPR

Rodzaj świadczonej pomocy	Ilość osób objętych danym rodzajem pomocy
Wywiady środowiskowe zlecone	30
Szkolenie kandydatów na rodziny zastępcze	14
Program korekcyjno-edukacyjny dla sprawców przemocy domowej	207
Wnioski rozpatrzone o dofinansowanie do pobytu na turnusie rehabilitacyjnym	387
Wnioski rozpatrzone o dofinansowanie do likwidacji barier architektonicznych, w komunikowaniu się i technicznych	121
Dofinansowanie działalności Warsztatu Terapii Zajęciowej	35
Wydawanie wniosków i udzielanie informacji na temat programów dla osób niepełnosprawnych „KOMPUTER DLA HOMERA”, „PEGAZ”, „STUDENT”	98
Wnioski rozpatrzone o dofinansowanie sportu, kultury, rekreacji	8
Projekt systemowy POKL „Gotowi do pracy” – wywiady środowiskowe	43
Projekt systemowy POKL „Gotowi do pracy” – kontrakty socjalne	31
Wnioski o ustalenie: stopnia niepełnosprawności i niepełnosprawności	2509
Wnioski o wydanie legitymacji osobom niepełnosprawnym	730
RAZEM	7283

Źródło: Sprawozdanie
PCPR Kętrzyn za 2010 r.

Powiatowe strategie rozwiązywania problemów społecznych

Od 2012 SRPS mają zawierać:

1. diagnozę sytuacji społecznej
- 2. prognozę zmian w zakresie objętym strategią**
3. określenie:
 - celów strategicznych projektowanych zmian,
 - kierunków niezbędnych działań,
 - **sposobu realizacji strategii oraz jej ram finansowych,**
 - **wskaźników realizacji działań.**

Jakość SRPS

- Problemem jest jakość strategii. Najlepiej udokumentowana jest diagnoza, ale ponieważ strategię opracowują przede wszystkim pracownicy pomocy społecznej, to i diagnoza dotyczy zagadnień głównie z tej dziedziny, **w rzeczywistości nie jest więc diagnozą problemów społecznych występujących w danej społeczności**.
- **Do rzadkości należy próba oszacowania przyszłych potrzeb i ich skali.**
- Cele, zadania, pomysły na programy, które mają dopiero powstać, **dotyczą głównie pomocy społecznej, nie tworzą spójnej całości, nie widać wyraźnie wizji**, jaką zamierzają osiągnąć władze samorządowe.

Powiatowe SRPS - zawartość

	Strategie gminne		Strategie powiatowe	
	zebrane w 2006 r. (%)	zebrane w 2007 r. (%)	zebrane w 2006 r. (%)	zebrane w 2007 r. (%)
Sformułowane cele priorytetowe	77	92,5	71,2	100
Wskazane zadania zmierzające do realizacji celu – zadania pomocy społecznej	94	94,5	84,9	100
Wskazane zadania zmierzające do realizacji celu – zadania polityki społecznej	60	53,5	49,3	61,5
Wymienione programy/projekty	51,3	59	41,1	92,3
Wymienione wskaźniki działania	57	63	47,9	80,8
Wymienione wskaźniki rezultatu	7,3	12	15,1	0
Zawarty harmonogram działań	78	33,5	39,7	46,2
Określone zasady i tryb monitorowania	32,7	41,5	16,4	34,6
Określony rząd wielkości wydatków	7,3	5	8,2	11,5

Źródło: H. Lipke, A. Hryniewicka, *Analiza strategii rozwiązywania problemów społecznych*, Warszawa 2008.

Powiatowe SRPS - instytucje tworzące

Instytucje uczestniczące w tworzeniu strategii	Strategie powiatowe zebrane w 2006 r. (liczba i procent)		Strategie powiatowe zebrane w 2007 r. (liczba i procent)	
strategie autorstwa wyłącznie instytucji pomocy społecznej	42	57,53%	6	22,2%
strategie autorstwa innych instytucji publicznych	7	9,59%	0	
strategie opracowane przez podmiot zewnętrzny	1	1,37%	0	
strategie autorstwa innych instytucji publicznych i podmiot zewnętrzny	3	4,11%	0	
strategie autorstwa instytucji pomocy społecznej i innych instytucji publicznych	6	8,22%	7	25,9%
strategie autorstwa instytucji pomocy społecznej, innych instytucji publicznych oraz podmiot zewnętrzny	1	1,37%	5	18,5%
Inne	3	4,11%	1	3,7%
nie można ustalić	10	13,70%	7	25,9%
suma	73	100,00%	26	100,00%

Źródło: H. Lipke, A. Hryniewicka, *Analiza strategii rozwiązywania problemów społecznych*, Warszawa 2008.

Powiatowe dokumenty programowe w sferze społecznej inne niż SRPS - przykład

4. Program Działania na Rzecz Osób Niepełnosprawnych

- Uchwała Nr VII/39/07 Rady Powiatu Mińskiego z dnia 27 czerwca 2007 r. w sprawie uchwalenia Programu Działania na Rzecz Osób Niepełnosprawnych w latach 2007 - 2018.

5. Program Budowy Lokalnego Systemu Wspierania Opieki nad Dzieckiem i Rodziną

- Uchwała Nr XVII/143/08 z dnia 8 października 2008 r. w sprawie przyjęcia Programu Budowy Lokalnego Systemu Wspierania Opieki nad Dzieckiem i Rodziną na lata 2008 - 2013 w Powiecie Mińskim.

9. Program Aktywności Lokalnej

- Uchwała Nr XXI/173/09 Rady Powiatu Mińskiego z dnia 25 lutego 2009 r. w sprawie przyjęcia Programu Aktywności Lokalnej na lata 2009 - 2013.
- Sprawozdanie z realizacji Planu Aktywności Lokalnej za rok 2009.
- Sprawozdanie z realizacji Programu Aktywności Lokalnej w 2010 r.

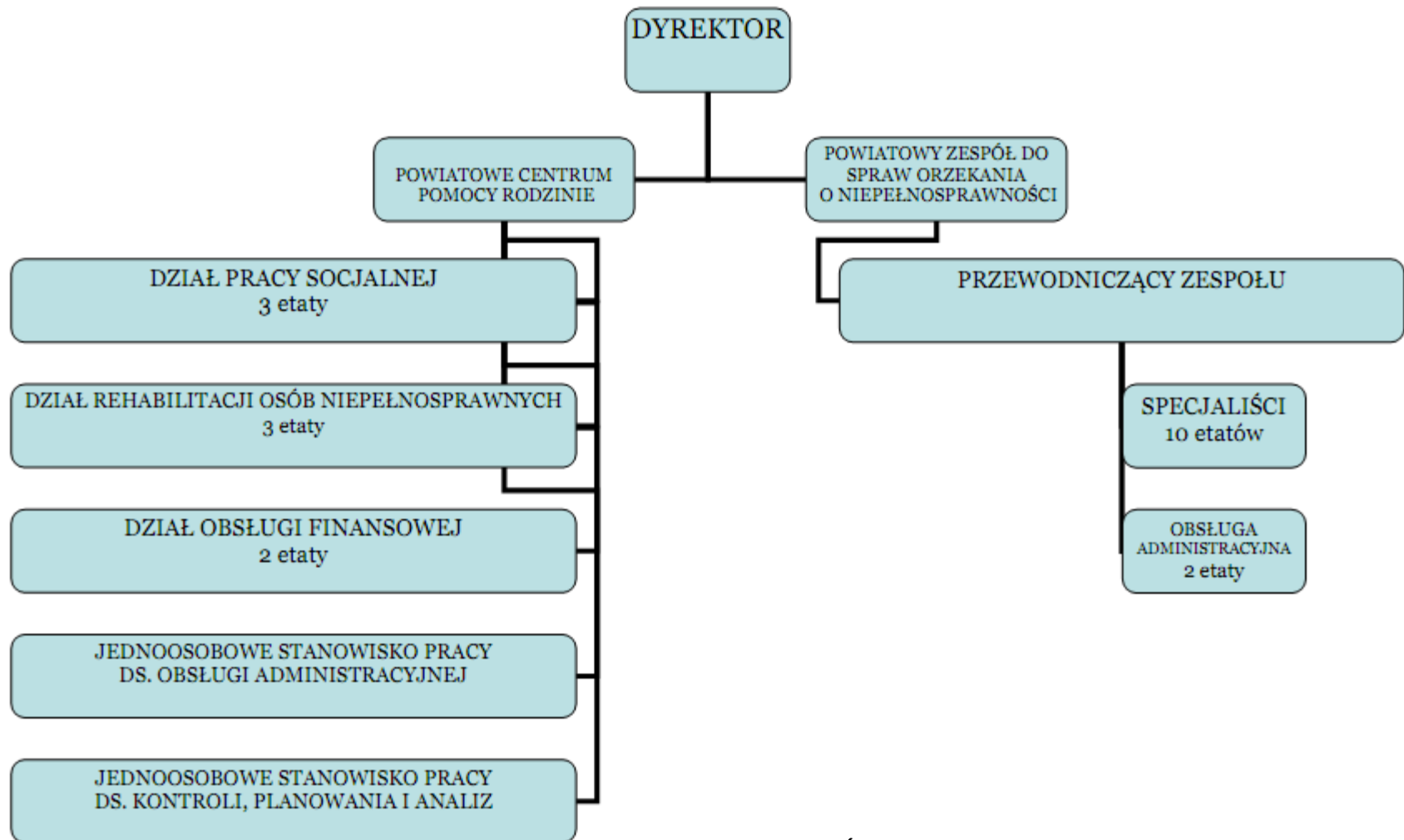
10. Program Współpracy Powiatu Mińskiego z Organizacjami Pozarządowymi

- Uchwała nr III/28/10 z dnia 29 grudnia 2010 r. w sprawie Programu współpracy Powiatu Mińskiego w 2011 r. z organizacjami pozarządowymi oraz podmiotami wymienionymi w art. 3 ust. 3 ustawy z dnia 24 kwietnia 2003 r. o działalności pożytku publicznego i o wolontariacie
- Uchwała Nr XXVIII/237/09 Rady Powiatu Mińskiego z dnia 28 października 2009 r. w sprawie przyjęcia Programu Współpracy Powiatu Mińskiego z Organizacjami Pozarządowymi w 2010 r.

Powiatowe dokumenty programowe w sferze społecznej inne niż SRPS - przykład

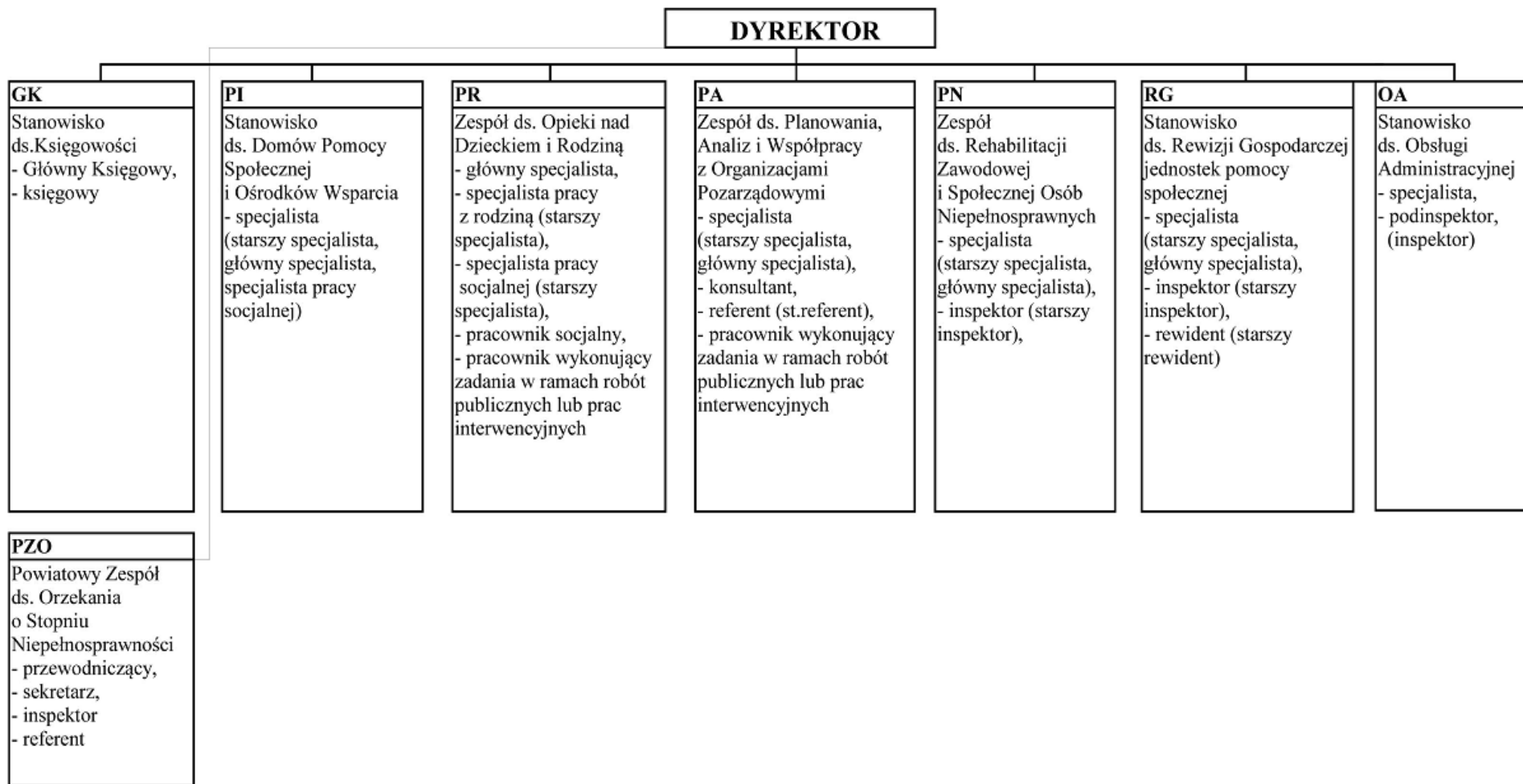
- Powiatowy Program Przeciwdziałania Przemocy w Rodzinie oraz Ochrony Ofiar Przemocy w Rodzinie na lata 2011 – 2015
- Powiatowy Program Działań na Rzecz Osób Niepełnosprawnych na lata 2007 - 2011
- Powiatowy Program Wsparcia Dziecka i Rodziny na lata 2006 - 2011

Struktura organizacyjna PCPR - przykłady



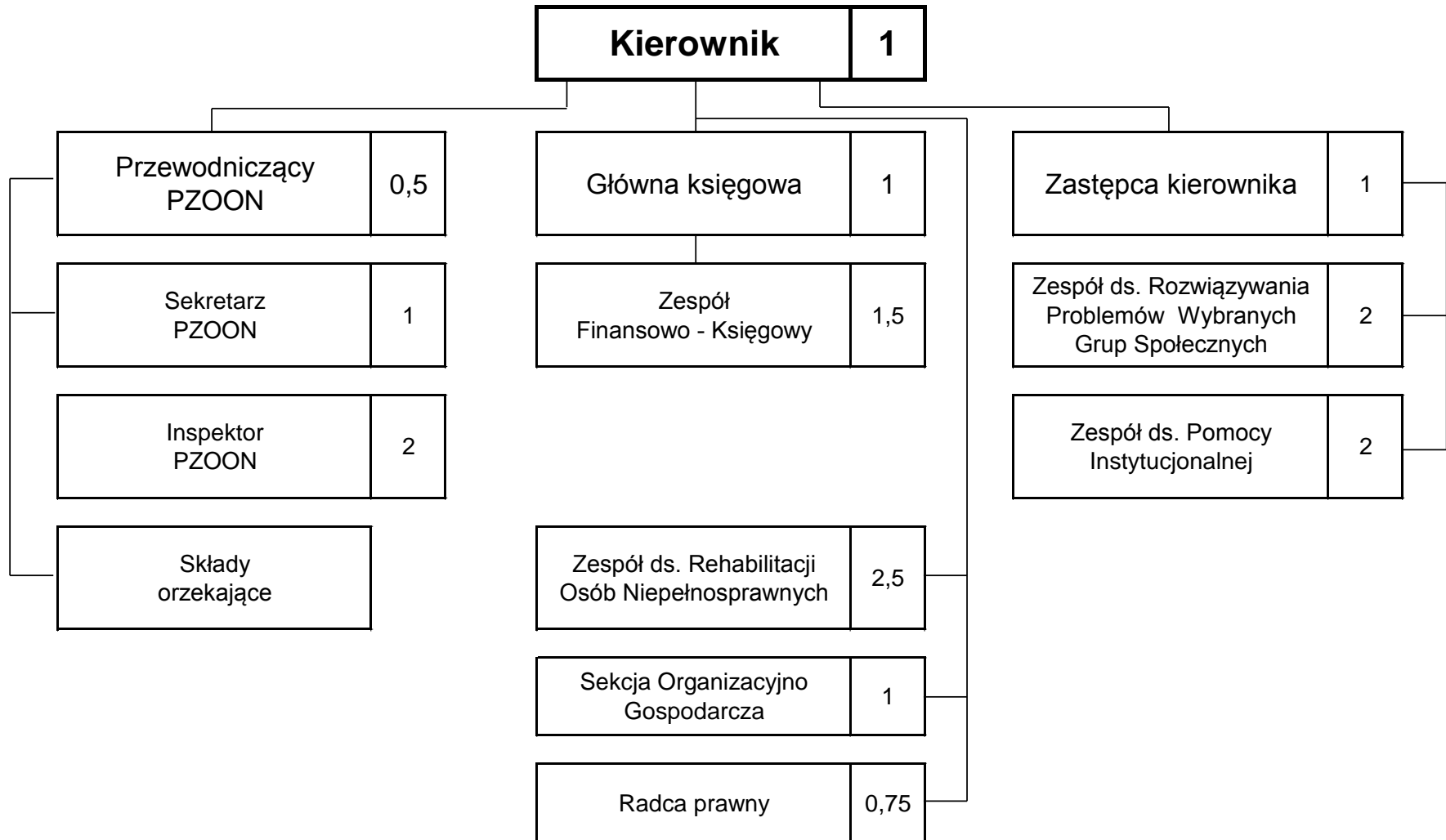
Źródło: PCPR Stalowa Wola, załącznik do regulaminu z 2004

Struktura organizacyjna PCPR - przykłady

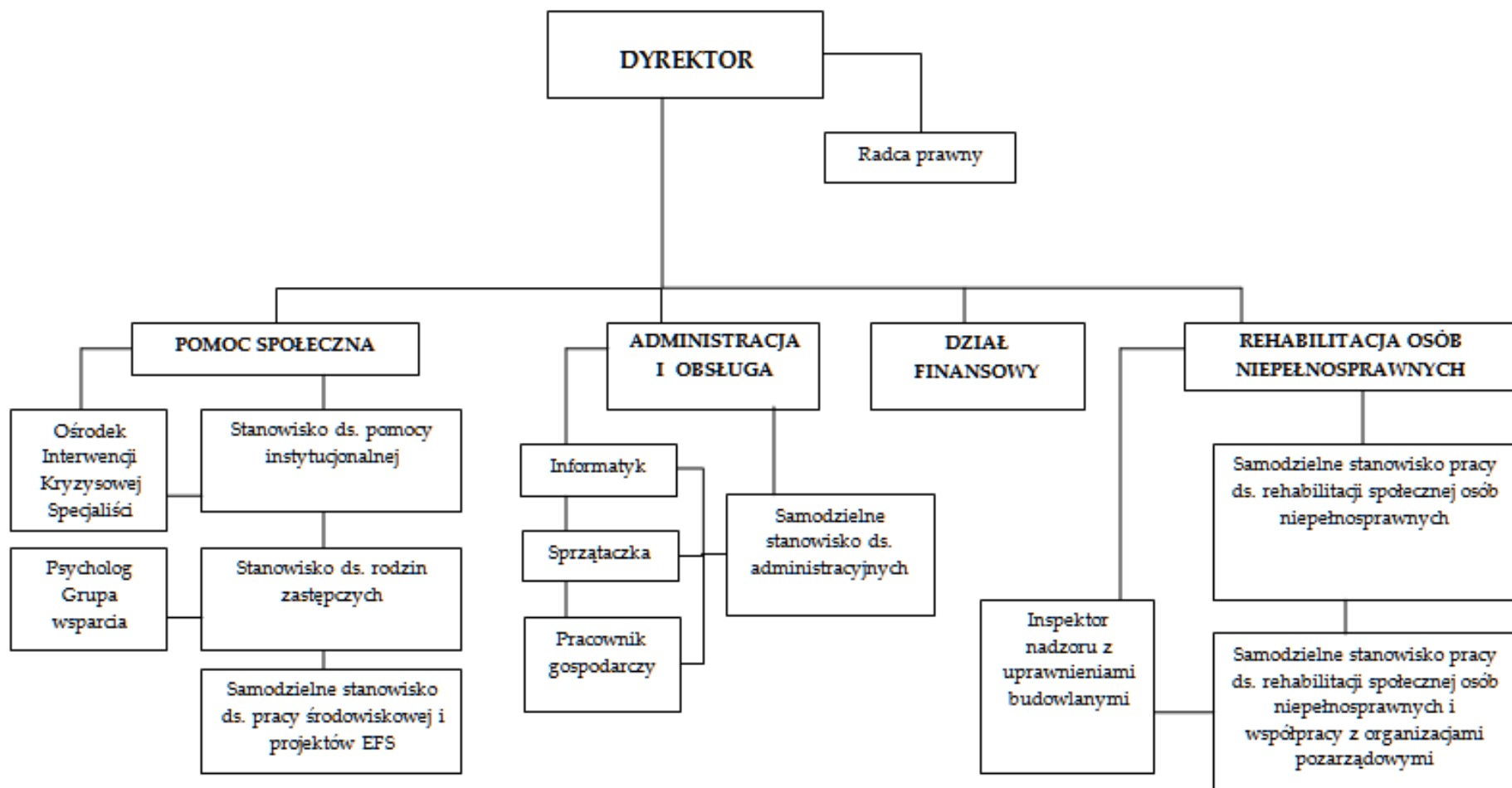


Źródło: załącznik do Regulaminu organizacyjnego PCPR w Bielsko-Białej, 2009

Struktura organizacyjna PCPR - przykłady

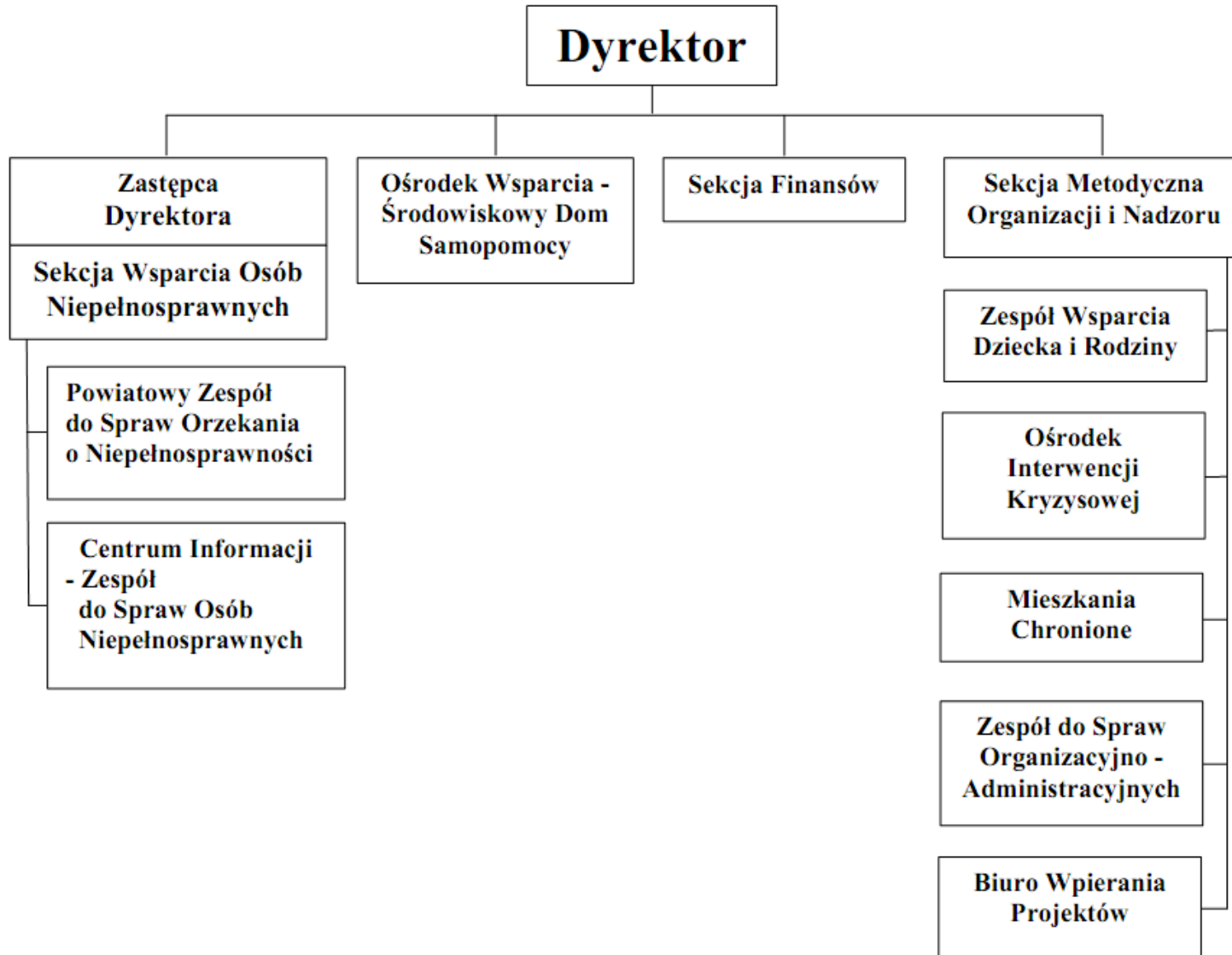


Struktura organizacyjna PCPR - przykłady



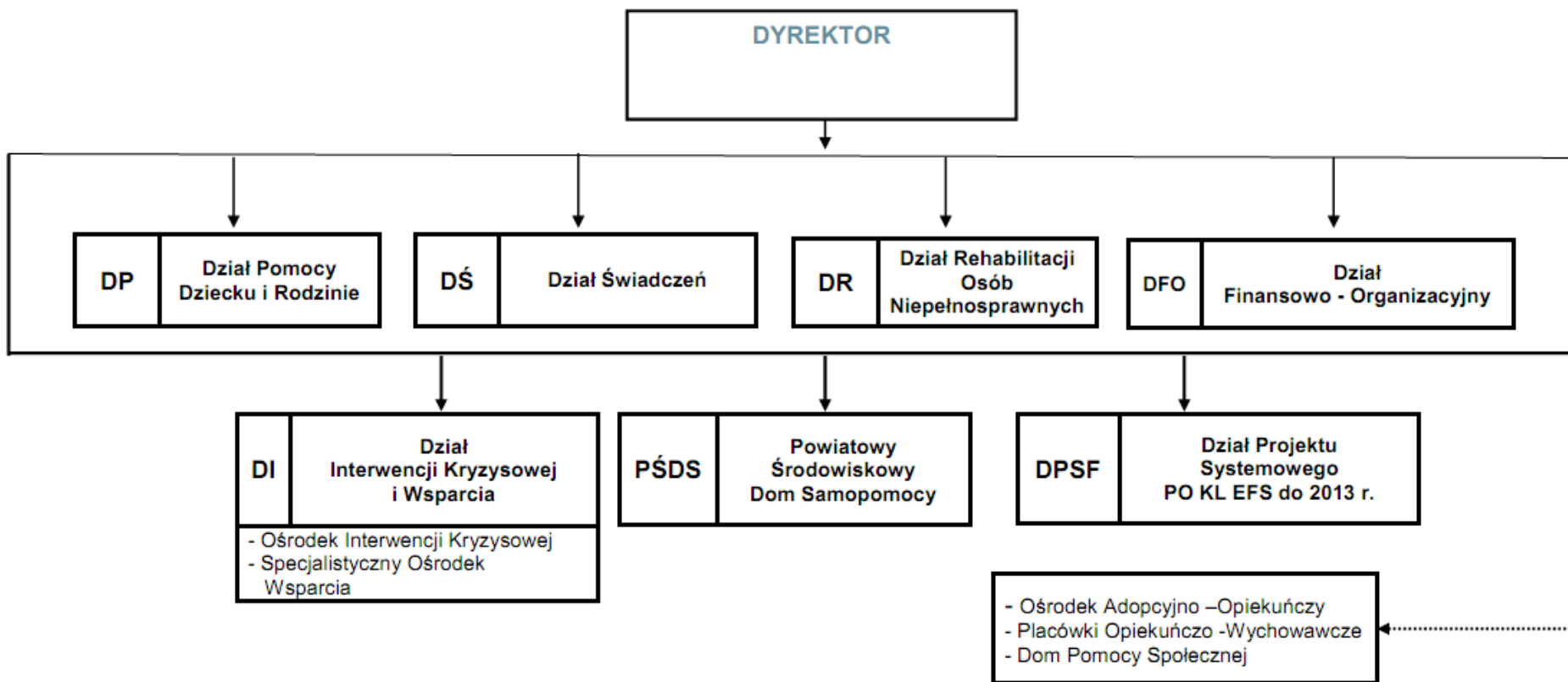
Źródło: Regulamin Organizacyjny PCPR w Świeciu

Struktura organizacyjna PCPR - przykłady



Źródło:
Sprawozdanie z
działalności
PCPR powiatu
średzkiego,
2010

Struktura organizacyjna PCPR - przykłady



Struktura organizacyjna PCPR - przykłady

Dyrektor Specjalista z zakresu organizacji pomocy społecznej 1 etat
D

Zespół	Zespół	Zespół	Zespół
Finansowy, Administracji i Kadr 3,5 etatu	Pomocy Stacjonarnej, Środowiskowej Pomocy Dziecku i Pracy z Rodziną, 3 etaty	Pomocy Osobom Niepełnosprawnym i Obsługi Programów PFRON 3,25 etatu	Ośrodka Interwencji Kryzysowej 2,5 etatu
ZFA	ZPS	ZPON	ZOIK
1 – Kierownik , Główna księgową 1 – Pomoc administracyjna ds. obsługi informatycznej 1 - Sekretarka i kadry 0,5 – Sprzątaczką	1- Kierownik – Specjalista pracy socjalnej – pomoc stacjonarna, praca socjalna 1- Starszy specjalista pracy socjalnej 1- Specjalista do spraw pracy z rodziną, programów celowych i unijnych	1 – Kierownik – Koordynator obsługi programów pomocy osobom niepełnosprawnym 1 – Specjalista ds. obsługi programów PERON (bariery architektoniczne, techniczne i w komunikowaniu się) 1 – Specjalista ds. obsługi programów PERON (turnusy rehabilitacyjne, zaopatrzenie w sprzęt pomocniczy) 0,25 – Inspektor nadzoru budowlanego	1 – Kierownik , Psycholog - terapeuta 1 – Psycholog-mediator 0,5 – Radca prawny

Kierownik PCPR

Struktura organizacyjna PCPR - przykłady

PCPR	Ośrodek Interwencji Kryzysowej	Powiatowy Zespół do Spraw Orzekania o Niepełnosprawności
<ul style="list-style-type: none"> - nadzór nad instytucjonalnymi formami pomocy (dom pomocy społecznej, placówka opiekuńczo-wychowawcza, warsztaty terapii zajęciowej ;rodziny zawodowe) - rodzinna opieka zastępcza - usamodzielnienia - rehabilitacja społeczna - i wsparcie osób niepełnosprawnych- projekty systemowe ze środków Unii Europejskiej -współpraca z organizacjami pozarządowymi -poradnictwo indywidualne prawne, psychologiczne, rodzinne - księgowość, - obsługa administracyjno-kadrowa <p><u>umowy o pracę:</u></p> <ul style="list-style-type: none"> - kierownik – 1 etat - główny księgowy – 1 etat, - księgowy – 1 etat, - pracownik socjalny – 3 etaty, - referent ds. osób niepełnosprawnych – 1 etat, - specjalista - 1 etat, - pracownik ds. reintegracji - 1 etat - pracownik sekretariatu - 1 etat - pracownik gospodarczy – ½ etatu <p>wolontariat – 1 umowa</p>	<ul style="list-style-type: none"> - poradnictwo psychologiczne, prawne, socjalne - hostel - obsługa księgowo- kadrowa - obsługa techniczna <p><u>umowy o pracę:</u></p> <ul style="list-style-type: none"> - psycholog – 1 etat 	<ul style="list-style-type: none"> - obsługa administracyjna - obsługa księgowo- kadrowa -obsługa techniczna <div style="border: 1px solid black; padding: 5px; margin: 10px 0;"> <p>Zespół Orzekający</p> <ul style="list-style-type: none"> - Przewodniczący - Członkowie PZSON </div> <p><u>umowy o pracę:</u></p> <ul style="list-style-type: none"> - pomoc admin. biurowa – 2 etaty
<p><u>umowy zlecenia</u></p> <ul style="list-style-type: none"> - psycholog (8 godzin/miesiąc) - prawnik (8 godzin/ miesiąc) - 8 rodzin zastępczych zawodowych - umowy z osobami świadczącymi usługi szkoleniowe w ramach EFS 	<p><u>umowy zlecenia</u></p> <ul style="list-style-type: none"> - pracownik socjalny (10 godzin/miesiąc) - prawnik (4 godziny/ miesiąc) 	<p><u>umowy zlecenia:</u></p> <ul style="list-style-type: none"> -przewodnicząca Zespołu - członkowie zespołu orzekającego - 18 osób

Źródło: Sprawozdanie z działalności za 2010 r. PCPR Wągrowiec

Przykłady porozumień PCPR

Zawarte porozumienie z POAO w Pile

16 listopada 2010 roku , na podstawie uchwały Rady Powiatu Wągrowieckiego nr XLVI/295/2010 z dnia 29 września b.r., Zarząd Powiatu Wągrowieckiego powierzył Powiatowi Pilskiemu realizację zadań publicznych z zakresu pomocy społecznej należących do sfery działań ośrodka adopcyjno-opiekuńczego. Nadzór merytoryczny i finansowy nad realizacją powierzonych zadań, które realizowane będą w Publiczny Ośrodku Adopcyjno-Opiekuńczym w Pile, ul. Rydygiera 23 sprawuje w PCPR Wągrowiec specjalista Pani Loreta Seemann.

W latach 2009 -2010 Powiat Wągrowiecki realizował przedmiotowe zadania przy pomocy Niepublicznego Ośrodka Adopcyjno-Opiekuńczego „Liberi” z Głogowa.

Źródło: www.pcpr.wagrowiec.pl

Stowarzyszenie „Centrum”



- **Ogólnopolskie Stowarzyszenie Powiatowych i Miejskich Ośrodków Pomocy Rodzinie „Centrum”** (powstało w 2009 r.)
- Siedziba w Powiatowym Centrum Pomocy Rodzinie, Al. Mickiewicza 27 28 - 100 Busko – Zdrój
- Prezes: Andrzej Smulczyński (PCPR Busko-Zdrój)
- <http://www.oscentrum.pl/>
- **Celem CENTRUM** jest
 - integracja środowisk samorządowych pracowników pomocy społecznej,
 - podnoszenie poziomu funkcjonowania POWIATOWYCH CENTRÓW POMOCY RODZINIE i MIEJSKICH OŚRODKÓW POMOCY RODZINIE
 - doskonalenie kadry tych jednostek organizacyjnych

Stowarzyszenie „Centrum”

Powyższe cele CENTRUM realizuje poprzez:

1. Organizowanie okresowych spotkań i omawianie bieżącej problematyki związanej z funkcjonowaniem pomocy społecznej.
2. Wymianę doświadczeń i poglądów, organizowanie szkoleń, konsultacji, doradztwa.
3. Formułowanie stanowiska CENTRUM w sprawach dotyczących polityki społecznej, stanowiących przedmiot rozstrzygnięć organów centralnych administracji rządowej oraz samorządowej i przedkładanie go tym organom.
4. Formułowanie wniosków, propozycji i opinii w zakresie uregulowań prawnych, dotyczących zagadnień polityki społecznej i kierowanie ich do podmiotów, którym przysługuje prawo inicjatywy ustawodawczej.
5. Inicjowanie zjawisk społecznych, w tym zapobieganie zjawiskom tzw. wykluczenia społecznego.
6. Podejmowanie współpracy z krajowymi placówkami naukowymi, organizacjami społecznymi i instytucjami państwowymi oraz zagranicznymi organizacjami międzynarodowymi i instytucjami.
7. Gromadzenie i upowszechnianie publikacji dotyczących pomocy społecznej, opracowywanie i wydawanie publikacji.



Zarząd Ogólnopolskiego Stowarzyszenia Powiatowych i Miejskich Ośrodków Pomocy Rodzinie „CENTRUM” 21 kwietnia 2009 r. spotkał się z Minister Pracy i Polityki Społecznej Jolantą Fedak. Spotkanie dotyczyło przekazania informacji na temat celów i zadań Stowarzyszenia oraz wypracowania form współpracy. Inicjatywa powołania Ogólnopolskiego Stowarzyszenia przyjęta została z pełną aprobatą ze strony Minister Jolanty Fedak.

Problemy i propozycje rozwiązań – poziom krajowy

Brak uporządkowanej legislacji. Brak kompatybilnej treści prawa dotyczącego pomocy społecznej na poziomie powiatu.	Uporządkować regulacje prawne dot. pomocy społecznej i wprowadzić na poziomie centralnym system monitoringu przepisów prawa z zakresu pomocy społecznej.
Stosowanie „Karty Nauczyciela” w jednostkach pomocy społecznej powoduje konflikty personalne z powodu nierówności płacowych oraz przywilejów socjalnych.	Eliminacja Karty Nauczyciela w jednostkach pomocy społecznej (ustawa o pomocy społecznej, ustawa o wspieraniu rodziny i rozwoju pieczy zastępczej).
Brak precyzyjnych przepisów dotyczących sprawowania nadzoru PCPR nad jednostkami pomocy społecznej na poziomie powiatu.	Wprowadzenie standardu nadzoru PCPR nad jednostkami pomocy społecznej na poziomie powiatu (ustawa o pomocy społecznej, ustawa o wspieraniu rodziny i rozwoju pieczy zastępczej).
Brak określonego minimalnego standardu realizowanych zadań i gwarancji ich ciągłości.	Wypracowanie minimalnego standardu zadań i gwarancja ciągłości jego realizacji, w tym finansowa (ustawa o pomocy społecznej, ustawa o pieczy zastępczej).
Brak wskaźników minimalnych dotyczących zatrudnienia pracowników w PCPR.	Określenie wskaźników minimalnych dotyczących zatrudnienia pracowników w PCPR (ustawa o pomocy społecznej , ustawa o pieczy).
Zły wizerunek PCPR, jako instytucji pomocy społecznej.	Uruchomienie pozytywnej kampanii informacyjnej dotyczącej obszarów i zadań pomocy społecznej realizowanej przez PCPR. Jednym z elementów kampanii może być wprowadzenie jednolitego ogólnopolskiego telefonu informacyjnego o usługach pomocy i integracji społecznej.
Brak formalnych podstaw do wykonywania zadań pracownika socjalnego w PCPR.	Umieszczenie pracy socjalnej w ustawie o pomocy społecznej jako zadania PCPR.

Źródło: Materiały robocze Zespołu ds. modelu realizacji usług o określonym standardzie w powiecie, Projekt Systemowy 1.18

Problemy i trudności

Rekomendacje

Problemy i propozycje rozwiązań – poziom powiatowy

Odmiennie od pomocowych priorytety Rady i Zarządu Powiatu, niska świadomość radnych w zakresie pomocy społecznej, upolitycznianie stanowiska kierownika PCPR.	Upowszechnianie roli pomocy społecznej, uznanie zadań pomocy społecznej za równorzędne z innymi zadaniami samorządu powiatowego, jako przejaw odpowiedzialności za mieszkańców powiatu i ich dobrostan, odpolitycznienie stanowiska poprzez uznanie profesjonalizmu, jako kryterium wyboru.
Brak w samorządzie publicznego rzecznika najsłabszych grup o jednorodnych problemach, zagrożonych wykluczeniem społecznym i jednocześnie partnera do podejmowania działań zapobiegawczych oraz łagodzących skutki tego zjawiska.	Stworzenie przy Staroście (poza PCPR) rzecznictwa na rzecz poszczególnych grup osób tego wymagających lub zagrożonych wykluczeniem społecznym, np. rzecznika Starosty ds. organizacji pozarządowych, pełnomocnika ds. osób niepełnosprawnych.
Niewłaściwe warunki pracy do wykonywania zadań, brak wyposażenia pracowników PCPR w środki transportu oraz środki łączności .	Zapewnienie właściwych warunków pracy do wykonywania zadań, oprzyrządowanie w niezbędne narzędzia pracy pracowników PCPR.
Niezabezpieczenie w pełni środków finansowych na realizację zadań PCPR.	Zapewnienie środków finansowych umożliwiających w pełni realizację zadań.
Niewystarczające zatrudnienie pracowników do zadań wynikających z zapisów ustawowych.	Zapewnienie odpowiednich środków finansowych.
Niewłaściwe postrzeganie roli pracownika socjalnego.	Zwiększenie prestiżu zawodu pracownika socjalnego, poprzez uświadomienie jego roli, zakresu odpowiedzialności, godziwego wynagrodzenia.
Brak poczucia wspólnej odpowiedzialności za wspieranie i rozwiązywanie problemów człowieka jako mieszkańca gminy – powiatu.	Zobowiązanie gminy do podążania za swoim mieszkańcem i obopólna zgoda samorządów na porozumienie, jako wspólne podejmowanych działań wobec wspólnego klienta.

Źródło: Materiały robocze Zespołu ds. modelu realizacji usług o określonym standardzie w powiecie, Projekt Systemowy 1.18

Problemy i propozycje rozwiązań – poziom PCPR

Problemy i trudności

Rekomendacje

Niejednorodne rozumienie zagadnień pomocy społecznej przez OPS i PCPR.	Prowadzenie dialogu na temat wykonywanych zadań, wspólne szkolenia, zawieranie porozumień o wspólnym wykonywaniu zadań.
Niewystarczający system wsparcia pracowników PCPR.	Doskonalenie systemu szkoleń i systemu wsparcia (<u>superwizje</u> , konsultacje).
Brak zróżnicowania opisu stanowiska pracownika socjalnego w zależności od przydzielonych zadań.	Opracowanie opisu stanowiska z uwzględnieniem realizowanych zadań (rodziny zastępcze, wychowankowie, cudzoziemcy, osoby niepełnosprawne, interwencja kryzysowa).
Niski stopień bezpieczeństwa pracy pracownika socjalnego.	Zagwarantowanie faktycznej ochrony i bezpieczeństwa pracy .

Źródło: Materiały robocze Zespołu ds. modelu realizacji usług o określonym standardzie w powiecie, Projekt Systemowy 1.18

Dobre praktyki

- **Wyprowadzenie na zewnątrz poza jednostki organizacyjne pomocy społecznej w ramach zlecenia zadań dla organizacji pozarządowych systemu wsparcia rodzicielstwa zastępczego** poprzez np. w przejście przez Towarzystwo „Nasz Dom” działań z zakresu wsparcia i poradnictwa specjalistycznego w odniesieniu do zawodowych i niespokrewnionych rodzin zastępczych oraz rodzinnych domów dziecka. W efekcie oddzielono nadzór nad rodzinną pieczę zastępczą od wsparcia dla rodzin (Warszawskie Centrum Pomocy Rodzinie)

Dobre praktyki cd.

- **Wyprowadzenie na zewnątrz poza jednostki organizacyjne pomocy społecznej w ramach partnerstwa publiczno-społecznego poradnictwa specjalistycznego** poprzez tworzenie bezpłatnych Biur Porad Prawno-Obywatelskich, a tym samym zwiększenie dostępu mieszkańców do rzetelnych, poufnych i bezstronnych porad prawnych i obywatelskich, a także wiedzy w zakresie ochrony i realizacji praw obywatelskich (np. WCPR Warszawa, PCPR Wodzisław Śląski)

Dobre praktyki cd.

- **Tworzenie systemu mieszkań chronionych dla różnych klientów pomocy społecznej, poprzez pozyskiwanie z zasobów komunalnych, TBS, mieszkań pozostających w roszczeniach lokali przez tzw. „wyposażenie w nie PCPR” (koszty użytkowania, bez czynszu) i udostępnianie ich na potrzeby usamodzielnianych wychowanków, osób niepełnosprawnych, cudzoziemców. Mieszkania użyczane są usamodzielnianym wychowankom, w porozumieniu z opiekunami procesu usamodzielnienia, a nabór osób niepełnosprawnych odbywa się w trybie konkursu poszukiwania partnerów spośród organizacji pozarządowych, które prowadzą programy mieszkalnictwa rotacyjnego (np. WCPR Warszawa).**

Dobre praktyki cd.

- **Tworzenie systemu mieszkań chronionych dla różnych klientów pomocy społecznej, poprzez pozyskiwanie z zasobów komunalnych, TBS, mieszkań pozostających w roszczeniach lokali przez tzw. „wyposażenie w nie PCPR” (koszty użytkowania, bez czynszu) i udostępnianie ich na potrzeby usamodzielnianych wychowanków, osób niepełnosprawnych, cudzoziemców. Mieszkania użyczane są usamodzielnianym wychowankom, w porozumieniu z opiekunami procesu usamodzielnienia, a nabór osób niepełnosprawnych odbywa się w trybie konkursu poszukiwania partnerów spośród organizacji pozarządowych, które prowadzą programy mieszkalnictwa rotacyjnego (np. WCPR Warszawa).**

Dobre praktyki cd.

- **Rozbudowanie systemu wsparcia dla pełnoletnich wychowanków rodzicielstwa zastępczego w ramach projektów systemowych poprzez umożliwienie skorzystania z instrumentów aktywizacyjnych** mających na celu eliminowanie różnego rodzaju deficytów np. psychologicznych, społecznych, edukacyjnych (np. PCPR Częstochowa, Wodzisław Śląski, Gostyń, Środa Śląska) tj.:
 - pomoc asystenta rodzinnego
 - trening kompetencji i umiejętności społecznych w formie warsztatów prowadzonych przez psychologa
 - usługi wspierające aktywizację zawodową w formie warsztatów prowadzonych przez doradcę zawodowego
 - szczegółowe poradnictwo specjalistyczne
 - uczestnictwo w kursach podnoszących kwalifikacje i umiejętności zawodowe
 - grupy wsparcia
 - korepetycje mające na celu wyrównanie braków edukacyjnych,
 - brokera edukacyjnego i zawodowego.