

## „Czy osoby starsze są grupą szczególnie zagrożoną biedą w Polsce?”

### Wstęp

Obecnie w Polsce istnieje dość powszechne przekonanie o tym, że osoby starsze są w naszym kraju grupą szczególnie zagrożoną biedą. Wizerunek polskiego biednego emeryta jest utrwalany przez media, a także pojawia się w populistycznej retoryce niektórych partii politycznych. Czy jednak, jeśli porównać sytuację Polskich emerytów z sytuacją innych grup wiekowych czy społeczno - ekonomicznych, to rzeczywiście są oni szczególnie narażeni na biedę? Czy sytuacja materialna, a w szczególności dochodowa, to podstawowy problem tej grupy? Odpowiedź na to pytanie jest bardzo istotna w kontekście poszukiwania adekwatnych metod walki z wykluczeniem wśród osób starszych. Być może nie należy koncentrować się na dochodowym aspekcie sytuacji osób starszych, lecz poszukiwać podstawowych źródeł wykluczenia społecznego tych osób gdzie indziej?

Zanim dokonam próby odpowiedzi na postawione wyżej pytania, warto poświęcić kilka uwag pojęciom, do których się odnoszę, takich jak: jak „bieda” oraz „starość”. Pojęcie „biedy” (ubóstwa) może być rozumiane na wiele sposobów. Jeden z tradycyjnych sposobów definiowania tego zjawiska koncentruje się na aspekcie materialnym i za ubóstwo przyjmuje sytuację, w której środki materialne posiadane przez osobę lub gospodarstwo domowe są niższe, niż akceptowane minimum w społeczeństwie, lub gdy środki te nie wystarczają do zaspokojenia podstawowych potrzeb (Panek 2004, s. 146). Miary ubóstwa materialnego bazują najczęściej na danych o wysokości dochodów (ewentualnie wydatków) osób lub gospodarstw domowych. W oparciu o te informacje wyznacza się odsetek osób biednych (zakres ubóstwa), których dochód lub wydatki są niższe od pewnej ustalonej granicy, czyli tzw. linii ubóstwa. Inni proponują stosowanie wielowymiarowych definicji biedy, które za ubóstwo uznają np. *„brak możliwości dokonywania różnego rodzaju wyborów, mających zasadnicze znaczenie dla rozwoju jednostki, pozwalających na prowadzenie długiego, zdrowego i aktywnego życia, korzystanie z przyzwoitego standardu życiowego, wolności, poczucie własnej godności, cieszenie się szacunkiem wśród innych członków społeczeństwa”* (Panek 2004, s.147). Przytoczona definicja próbuje uchwycić bezpośrednio skutki ubóstwa materialnego i jest bliższa pojęciu wykluczenia społecznego. Wykluczenie społeczne definiuje się często jako niemożność uczestnictwa w życiu społecznym w różnych jego obszarach, m.in. pracy, konsumpcji, edukacji, odpowiednich warunków mieszkaniowych, zdrowotnych, więziach społecznych, życiu politycznym, dostępie do instytucji publicznych itp. (Por. Golinowska et al. 2008, s. 115 oraz 125-134). Należy jednak wyraźnie zaznaczyć, że odpowiednie dochody często same nie zapewniają realizacji wymienionych w zacytowanej definicji biedy celów, zaś wykluczenie może być spowodowane innymi czynnikami niż ubóstwo, choć jest ono uznawane za podstawowy jego korelat. Problemem szerokich i wielowymiarowych koncepcji biedy jest jednak to, że odnoszą się do wieloznacznych, nieprecyzyjnych pojęć i często trudno mierzalnych zjawisk. W konsekwencji nie istnieją

powszechnie akceptowane i stosowane miary biedy, odnoszące się do tych definicji (por. Topińska 2008, s. 21), a te, które wykorzystuje się w niektórych opracowaniach, mają czasem wątpliwą wartość poznawczą i zdarza się, że w efekcie prowadzą do formułowania błędnych wniosków (por. Kurowska 2008, s. 6). W niniejszym artykule skoncentrowano się na materialnym ujęciu i obiektywnych<sup>1</sup> miarach ubóstwa, stosowanych przede wszystkim przez Główny Urząd Statystyczny.

Pojęcie „starość”, podobnie jak „bieda”, również może być wieloznacznie rozumiane, ponieważ starzenie się człowieka jest procesem złożonym, wielowymiarowym (Szatur - Jaworska B. 2000, s. 34). Możemy mówić między innymi o progu biologicznym, który odnosi się do starzenia, jako obniżania ogólnej sprawności i żywotności organizmu ludzkiego (medyczny punkt widzenia). Jednak jednostka nie starzeje się równomiernie, a tempo starzenia się poszczególnych ludzi jest zindywidualizowane i trudno jest określić jeden próg starości biologicznej dla wszystkich ludzi. Podobnie jest z progami: psychicznym oraz społecznym. Próg psychiczny odnosi się do obniżania zdolności poznawczych jednostki, zaś próg społeczny do wchodzenia człowieka w nowe role społeczne (babci, dziadka, emeryta). Progi demograficzne ustalane są zaś na podstawie analiz cyklu życia, a więc w oparciu zarówno o aspekty psychologiczne, socjologiczne i medyczne. W badaniach empirycznych najczęściej stosuje się progi ekonomiczne (tzw. wiek poprodukcyjny) lub prawne (próg ustawowy określający wiek uprawniający do świadczeń z zabezpieczenia społecznego – głównie emerytur), które najczęściej za okres starości przyjmują: wiek co najmniej 60 lat dla kobiet i 65 lat dla mężczyzn<sup>2</sup>. W niniejszym artykule zawarte są statystyki, które za próg starości uznają wiek 65 lat dla obu płci, bądź wiek 60 lat dla kobiet i 65 lat dla mężczyzn.

Zagrożenie biedą wśród osób starszych na tle innych grup wiekowych i społeczno - ekonomicznych

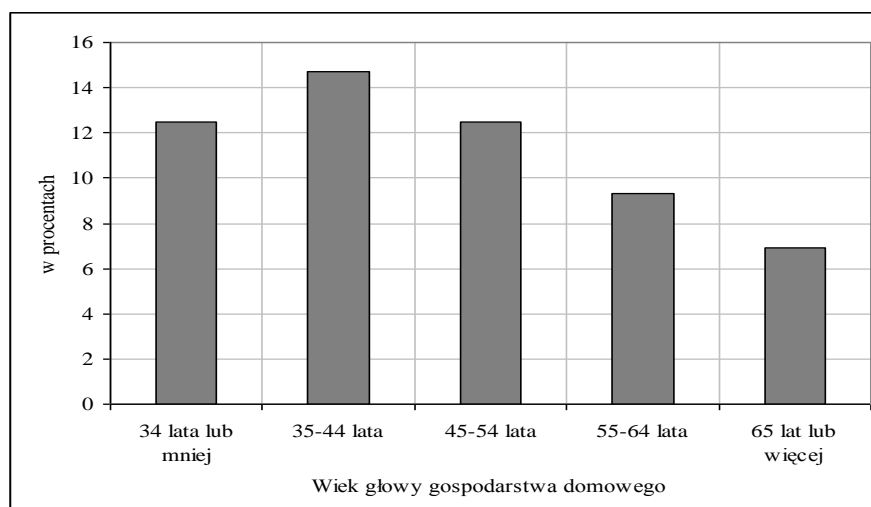
Wracając do podstawowego pytania: czy osoby starsze w Polsce są grupą szczególnie zagrożoną biedą, warto przywrócić się na początek wykresowi (Wykres 1), który pokazuje wysokość stopy skrajnego ubóstwa<sup>3</sup> w gospodarstwach domowych według wieku głowy gospodarstwa domowego w Polsce w 2004 roku.

<sup>1</sup> Miary subiektywne odzwierciedlają osobiste odczucia ludzi na temat ich sytuacji materialnej lub oceny poziomu/jakości życia i stosuje się je raczej jako miary uzupełniające dla miar obiektywnych.

<sup>2</sup> Należy zauważyć, że w koncepcjach metodologicznych uwzględnia się często fakt, że końcowy etap życia nie jest jednolity i wyodrębnia się w nim podokresy. E. Rosset wyróżniał np. wiek starszy (60-74 lata) i starość (75 lat i więcej). [Rosset E., *Démographie de la vieillesse*, PAN 1978, cyt. za: Szatur-Jaworska, op.cit., s. 35]. W klasyfikacji Światowej Organizacji Zdrowia przyjmuje się natomiast trzy podokresy: wiek podeszły: 65-74 lata, wiek starczy – od 75 do 90 roku życia i wiek sędziwy – powyżej 90 roku życia. Ponadto w związku z wydłużaniem się ludzkiego życia można oczekiwać, że powszechne dziś progi mogą ulec w przyszłości przesunięciu. Szacuje się, że oczekiwane trwanie życia w chwili narodzin wzrośnie w Europie z 74,9 lat (obecnie) do 80,5 lat w ciągu najbliższych 40 lat (*World Population Prospects. The 2002 Revision. Vol.I: Comprehensive Tables, United Nations, New York 2003*).

<sup>3</sup> Poziom ubóstwa skrajnego wyznacza się w oparciu o linię minimum egzystencji, która ustalana jest przez zespół naukowców z Instytutu Pracy i Spraw Socjalnych w oparciu o koszyk dóbr i usług niezbędnych do zaspokojenia podstawowych potrzeb ludzkich (próg, poniżej którego występuje biologiczne zagrożenie życia oraz rozwoju psychofizycznego człowieka – por. Deniszczyk, Sajkiewicz 1997, cyt. za: Kurowski 2002). Obecnie próg ten dla osoby samotnej wynosi ok. 386 zł, dla małżeństwa z 3 dziećmi na utrzymaniu ok. 344 zł. na osobę.

Wykres 1. Stopa skrajnego ubóstwa w gospodarstwach domowych według wieku głowy gospodarstwa domowego w Polsce w 2004 roku



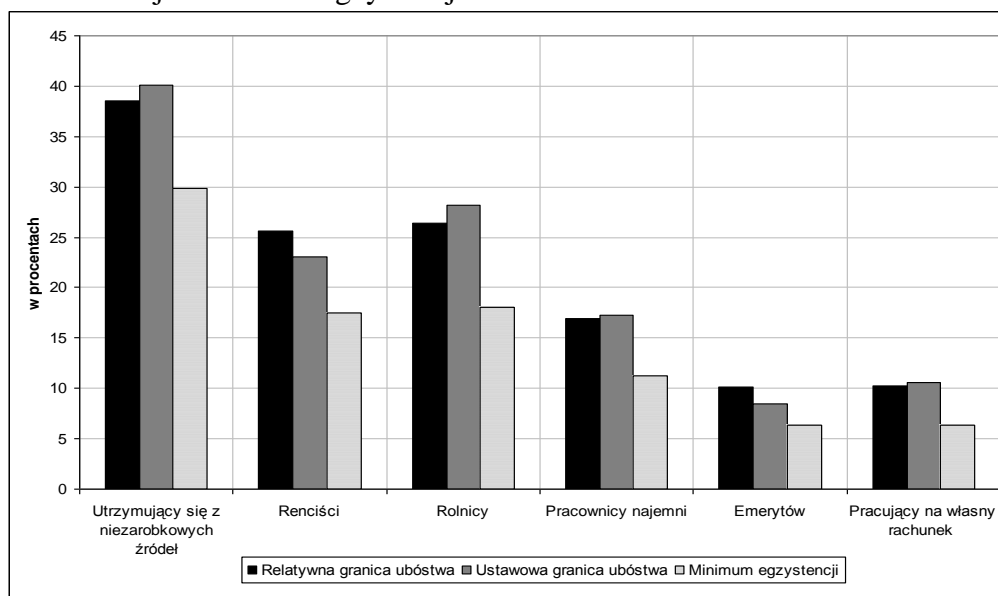
*Źródło danych: Opracowanie własne na podstawie danych z GUS (2007), Warunki Życia ludności Polski w latach 2004-2005, Warszawa, s. 73.*

Widać wyraźnie, że grupa gospodarstw, w których głowa rodziny jest w wieku 65 lat lub wyższym, charakteryzuje się najniższą stopą ubóstwa absolutnego spośród wszystkich pozostałych grup wieku. Co więcej widoczna jest tendencja do spadku stopy ubóstwa wraz z podwyższaniem się wieku głowy gospodarstwa domowego w Polsce. Jest ona najwyższa wśród gospodarstw domowych, w których głowa rodziny jest w wieku 35-44 lat, następnie wraz ze wzrostem wieku głowy gospodarstwa domowego stopa ta maleje, aby osiągnąć poziom o połowę niższy wśród gospodarstw domowych osób starszych.

Warto również porównać wysokość stopy ubóstwa (według trzech różnych linii: minimum egzystencji, ustawowej oraz relatywnej<sup>4</sup>) wśród osób starszych na tle innych, wyróżnianych w badaniach Głównego Urzędu Statystycznego grup społeczno - ekonomicznych (Wykres 2).

<sup>4</sup> Linia ubóstwa ustawowego to poziom dochodu, który zgodnie z ustawą uprawnia do ubiegania się o przyznanie świadczenia pieniężnego z pomocy społecznej (jest to tzw. próg interwencji socjalnej i obecnie dla osoby samotnej wynosi 477 zł, zaś dla osoby w rodzinie 351 zł na osobę). Linia ubóstwa relatywnego wyznaczana jest natomiast w oparciu o poziom dochodu wyznaczany przez 50% mediany bieżących dochodów w kraju. Należy zaznaczyć, że miara ta jest raczej miarą nierówności dochodowych, nie zaś ubóstwa w powszechnym rozumieniu (Por. Kurowska 2008, s. 7-8)

Wykres 2. Stopa ubóstwa w gospodarstwach domowych w wybranych grupach społeczno-ekonomicznych w Polsce w 2005 roku, według trzech linii ubóstwa: relatywnej, ustawowej i minimum egzystencji.



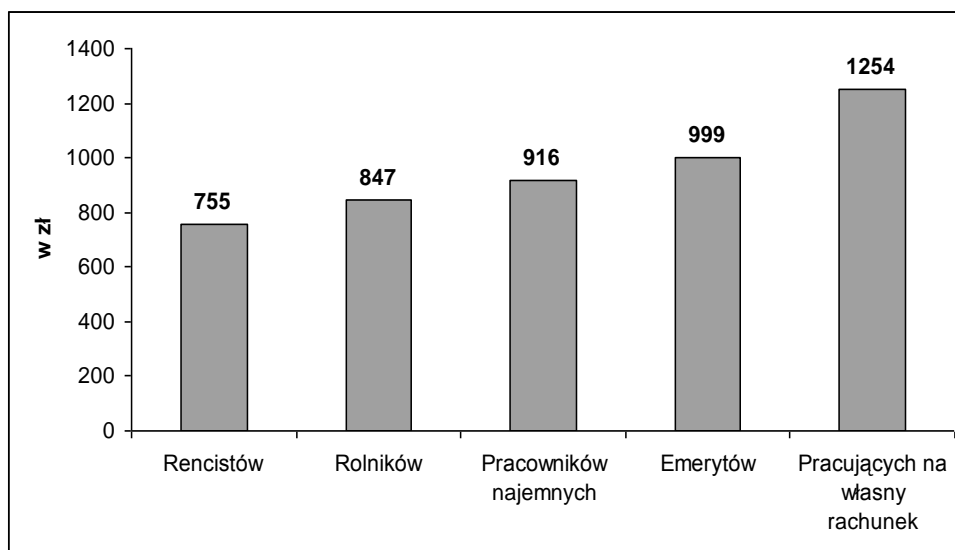
Źródło danych: GUS (2006), *Zasięg ubóstwa materialnego w 2005 r.*, Warszawa, s. 2

W porównaniu do takich grup, jak osoby utrzymujące się z niezarobkowych źródeł, innych niż emerytura lub renta (czyli np. świadczeń z pomocy społecznej, dochodów z tytułu własności i wynajmu, darów od innych gospodarstw domowych lub korzystania z oszczędności) - rencistów, rolników oraz pracowników najemnych, emerytów charakteryzują znacznie niższe wskaźniki ubóstwa. Są one jednocześnie zbliżone do wskaźników obserwowanych wśród osób pracujących na własny rachunek. Ponadto, warto zauważyć, że głębokość<sup>5</sup> ubóstwa skrajnego wśród gospodarstw emeryckich jest relatywnie niska w porównaniu do takich grup, jak osoby utrzymujące się z niezarobkowych źródeł oraz osoby pracujące na własny rachunek, i taka sama (19%) jak w przypadku pozostałych grup społeczno-ekonomicznych (Topińska 2008, s. 38).

Rozważając sytuację dochodową gospodarstw emeryckich na tle pozostałych grup społeczno-ekonomicznych warto też porównać przeciętne dochody rozporządzalne na osobę według typów gospodarstw domowych w Polsce (Wykres 3). Okazuje się, że również i na tym tle sytuacja emerytów jest relatywnie dobra. Przeciętny dochód rozporządzalny na głowę w gospodarstwie domowym jest w gospodarstwach emeryckich wyższy niż wśród rencistów, rolników oraz pracowników najemnych.

<sup>5</sup> Głębokość ubóstwa (luka wydatkowa) to procentowa różnica między wydatkami przeciętnego gospodarstwa, żyjącego poniżej linii ubóstwa a poziomem tej linii ubóstwa. Z innych analiz wynika, że głębokość ubóstwa subiektywnego wśród osób starszych (emerytów) jest mniejsza niż w przypadku pozostałych grup wiekowych (Golinowska et al. 2008, s. 45).

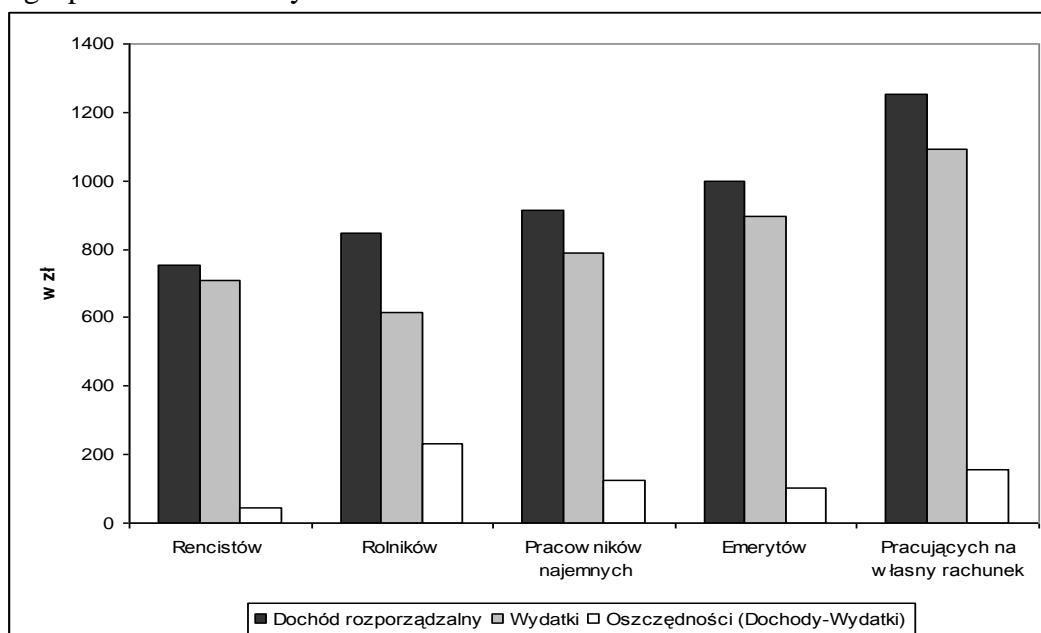
Wykres 3. Dochód rozporządzalny na osobę według typów gospodarstw domowych w Polsce w 2007 roku.



Źródło danych: GUS (2008), *Budżety gospodarstw domowych w 2007 r.*, Warszawa, s. 62

Poziom dochodów warto skonfrontować z poziomem wydatków oraz oszczędności, ponieważ istnieje przekonanie o tym, że potrzeby wydatkowe gospodarstw emeryckich są znacznie wyższe niż w przypadku innych grup społeczno-ekonomicznych. Jednak ze statystyk wynika (por. Wykres 4), że poziom wydatków w relacji do dochodów jest tylko nieco wyższy wśród gospodarstw emeryckich w porównaniu do gospodarstw rolników czy pracowników, a warto wspomnieć, że to pozostałe grupy (charakteryzujące się niższym wiekiem) mają znacznie większe potrzeby oszczędnościowe niż emeryci.

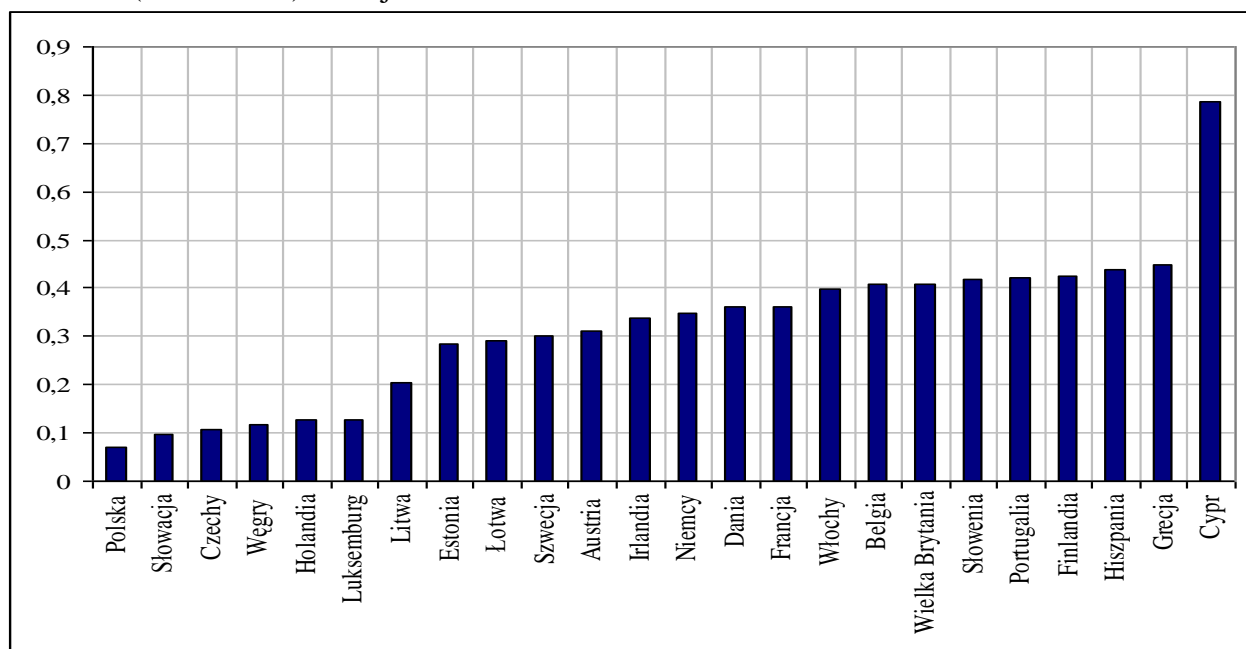
Wykres 4. Dochód rozporządzalny, wydatki i oszczędności na osobę według typów gospodarstw domowych w Polsce w 2007 roku.



Źródło danych: GUS (2008), *Budżety Gospodarstw domowych w 2007 r.*, Warszawa, s. 62

Z zaprezentowanych danych wynika, że sytuacja dochodowa Polskich emerytów jest relatywnie dobra na tle polskiego społeczeństwa, a także zagrożenie ubóstwem wśród osób starszych jest znacznie mniejsze niż wśród innych grup społeczno-ekonomicznych i wiekowych. Interesujące wydaje się być pytanie, jak ta relatywnie dobra sytuacja dochodowa badanej grupy wygląda na tle innych państw Unii Europejskiej. Korzystając z danych Eurostatu można porównać stosunek stopy ubóstwa względnego (linia 60% mediany dochodów w danym kraju) wśród osób w wieku 65 lat i więcej do stopy ubóstwa względnego wśród osób w wieku produkcyjnym (25-64 lata) dla 24 państw UE<sup>6</sup> (Wykres 5). Okazuje się, że relatywna sytuacja osób starszych w Polsce na tle osób w wieku produkcyjnym jest najlepsza w Europie.

Wykres 5. Stosunek relatywnej stopy ubóstwa (60% mediany) wśród osób w wieku 65 lat i więcej do stopy zagrożenia ubóstwem wśród osób w wieku produkcyjnym (25 – 64 lata) w krajach UE.



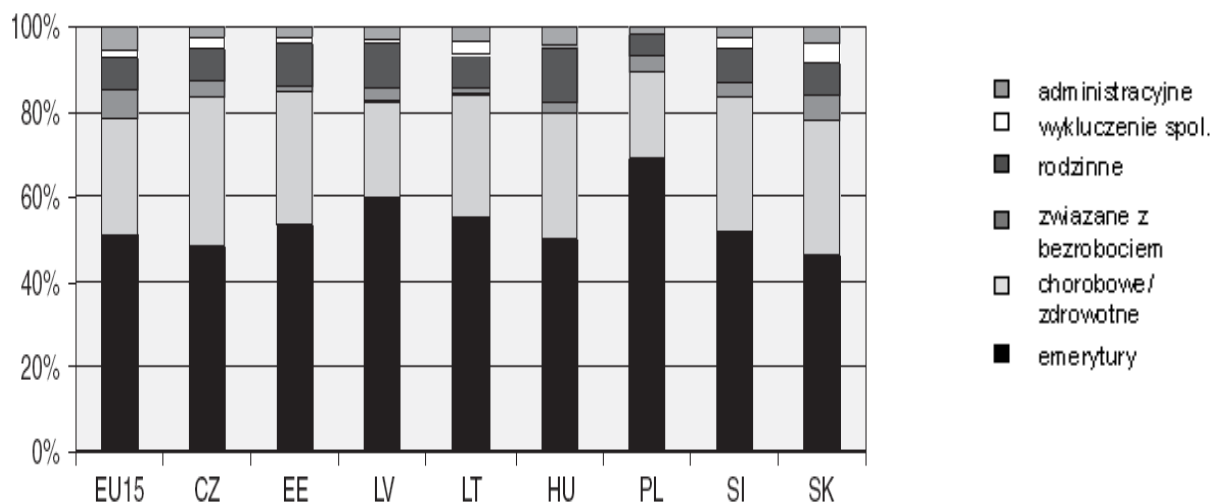
Źródło danych: *Social Situation in the European Union 2007*, s.29.

Do zaprezentowanego obrazu sytuacji dochodowej polskich emerytów warto dodać informacje na temat udziału wydatków na emerytury w strukturze wydatków na zabezpieczenie społeczne oraz w relacji do PKB naszego kraju, w porównaniu do innych krajów członkowskich UE. Przy relatywnie dobrej sytuacji dochodowej osób starszych na tle osób w wieku produkcyjnym, Polska ma najwyższy udział wydatków na emerytury w strukturze łącznych wydatków na zabezpieczenie społeczne wśród nowych krajów członkowskich UE naszego regionu (tych, które w 2004 roku przystąpiły do Unii Europejskiej wraz z Polską). Udział ten jest również znacznie wyższy niż średni udział tego

<sup>6</sup> Dane za 2004 rok nie obejmują 2 nowych krajów członkowskich: Bułgarii i Rumunii; brak danych dla Malty.

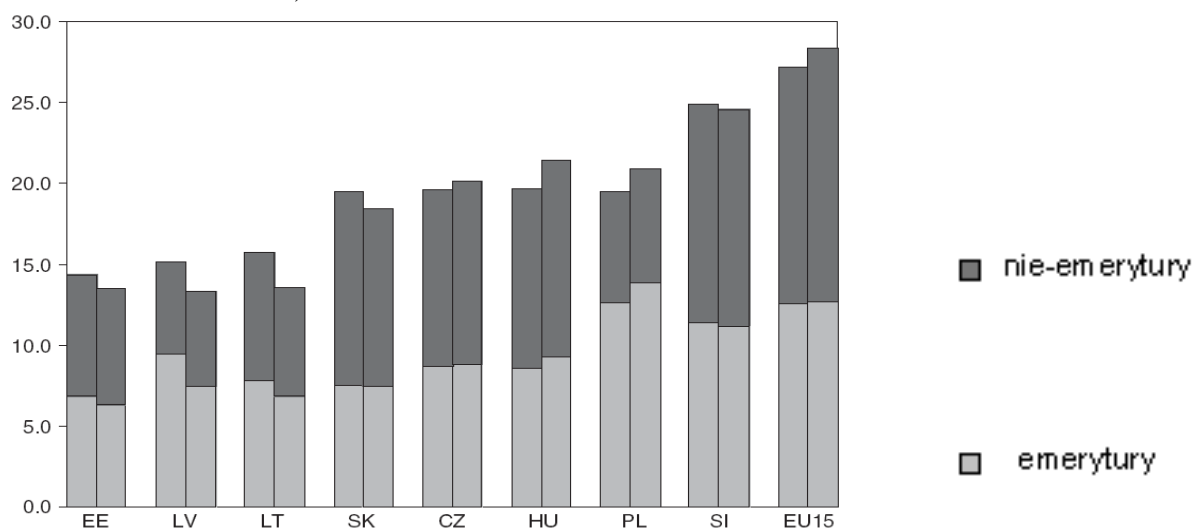
rodzaju wydatków w krajach starej piętnastki (por. wykres 6). Nie tylko jednak struktura wydatków na zabezpieczenie społeczne świadczy o szczególnym zaangażowaniu naszego państwa w kształtowanie sytuacji dochodowej emerytów, ale także poziom tych wydatków w relacji do PKB. Również w tym aspekcie Polska wyprzedza inne kraje Unii Europejskiej (por. wykres 7).

Wykres 6. Struktura wydatków na zabezpieczenie społeczne w Polsce na tle UE15 oraz wybranych nowych krajów członkowskich (akcesja 2004)



Źródło: Ringold D., Kasek L., *Social Assistance in the New EU Member States. Strengthening Performance and Labor Market Incentives*, World Bank Paper No. 117, s. 15

Wykres 7. Całkowite wydatki na zabezpieczenie społeczne jako procent PKB w Polsce, EU15 oraz wybranych nowych krajach członkowskich (akcesja 2004, dane za 2001 i 2003 r.).



Źródło: Ringold D., Kasek L., *Social Assistance in the New EU Member States. Strengthening Performance and Labor Market Incentives*, World Bank Paper No. 117, s. 14

## Wnioski i dodatkowe uwagi

Wnioski, jakie płyną z przedstawionych analiz wraz z uzupełniającymi uwagami oraz sugestiami dotyczącymi ważnych obszarów badań oraz poszukiwania rozwiązań na rzecz poprawy jakości życia osób starszych, można przedstawić w kilku punktach:

1. Obecnie osoby starsze/emeryci nie są grupą szczególnie zagrożoną ubóstwem materialnym w Polsce. W szczególności ich sytuacja dochodowa jest relatywnie dobra w stosunku do innych grup wiekowych i społeczno-ekonomicznych. Należy pamiętać, że informacja o dochodach nie odzwierciedla w pełni całości sytuacji materialnej. Wpływają na nią również między innymi: sytuacja majątkowa czy mieszkaniowa. Niektóre badania sytuacji mieszkaniowej gospodarstw domowych sugerują, że wśród gospodarstw emeryckich nieco częściej zdarzają się mieszkania o niższym standardzie (np. brak dostępu do wodociągu, wc i łazienki – Por. Zrątek 2007 [w:] Frąckiewicz 2007 s. 79) i o gorszym wyposażeniu (por. GUS 2008, s. 157-166). Jednocześnie jednak należy pamiętać, że opisując sytuację mieszkaniową w badaniach ubóstwa warto uwzględnić kwestię tzw. czynszów umownych (a więc korzyści związanych z użytkowaniem przez gospodarstwa domowe własnych zasobów mieszkaniowych). Według badań zrealizowanych w ramach Projektu Bieda III po uwzględnieniu czynszów umownych zaobserwowano silny spadek zasięgu ubóstwa<sup>7</sup> w gospodarstwach kierowanych przez osoby starsze (Topińska 2008, s. 124).
2. Nie oznacza to, że nie należy formułować programów pomocy osobom starszym. Wydaje się jednak, że pomoc ta nie powinna koncentrować się na kwestiach materialnych, w szczególności dochodowych. Rozwiązaniem nie jest zwiększanie publicznych wydatków na emerytury i inne świadczenia pieniężne dla osób starszych (które i tak są w Polsce relatywnie wysokie), lecz raczej rozwijanie polityki i działań (przede wszystkim poprzez sektor pozarządowy) skoncentrowanych na likwidowaniu rzeczywistych przyczyn problemów osób starszych.
3. Wykluczenie, które dotyka osoby starsze (izolacja społeczna, brak aktywności, niepełnosprawność, poczucie samotności, niezadowolenia z jakości życia, kwestie dostępu do odpowiedniego poziomu świadczeń zdrowotnych etc.) ma najprawdopodobniej swoje podstawowe źródła poza aspektem materialnym. Źródeł wykluczenia wśród osób starszych, w szczególności osób samotnych, autorzy projektu Polska Bieda III upatrują między innymi w mniejszej mobilności osób starszych w stosunku do późniejszych pokoleń, gorszym wykształceniu, a więc i mniejszych możliwościach korzystania z nowych technologii informacyjnych, a także w niechęci do instytucji publicznych, nawet lekarza. Jak piszą autorzy projektu „*niedorozwój opieki instytucjonalnej i mała akceptacja spędzania starości w zbiorowych domach pobytu sprzyjają ich izolacji w tzw. czterech ścianach. Gdy mieszkają na dodatek w warunkach złego sąsiedztwa i z dala od rodziny, to boją się wychodzić z domu.*” (Golinowska 2008,

---

<sup>7</sup> Dotyczyło to wskaźników ubóstwa ustawowego (próg interwencji socjalnej) wyznaczonych w oparciu o wydatki konsumpcyjne. Nie można jednak mówić o wyraźnej różnicy (przewadze) w miarach opartych o wysokość konsumpcji nad miarami opartymi o wysokość dochodów. Tam, gdzie dane o konsumpcji i dochodach gospodarstw domowych są w miarę rzetelne, oceny rozmiarów ubóstwa uzyskiwane na ich podstawie są zbliżone (Topińska, 2008, s. 19). A za takie z pewnością uznać można dane pochodzące z badań Głównego Urzędu Statystycznego (badania budżetów gospodarstw domowych).



s. 135). W Raporcie Rady Ludnościowej z 2006 roku<sup>8</sup> zawarto m.in. takie, warte podkreślenia w niniejszym kontekście, cele:

- a) podtrzymywanie aktywności społecznej osób starszych poprzez kształcenie przez całe życie, edukację zdrowotną oraz wolontariat (cel 4),
- b) kształtowanie pozytywnych postaw wobec starości i osób starszych; działania na rzecz między - i wewnątrz - generacyjnej integracji (cel 5) oraz
- c) poprawa ochrony zdrowia i dostępu do usług medycznych i pielęgnacyjnych oraz stworzenie systemu pomocy w organizowaniu samodzielnego życia osobom starszym (cel 1).

Cele te wydają się być nadal aktualne w kontekście rozważań nad polityką społeczną, ukierunkowaną na pomoc osobom starszym, prowadzonych w ramach VIII Konwencji Ruchu przeciw Bezradności Społecznej.

Cytowana literatura:

1. Frąckiewicz L. (red), W obliczu starości. Publikacja wydana w ramach programu INTERREG IIIC, Katowice 2007
2. Główny Urząd Statystyczny. Warunki życia ludności Polski w latach 2004-2005, Warszawa 2007.
3. GUS, Zasięg ubóstwa materialnego w 2005 roku, Warszawa 2006
4. GUS, Budżety gospodarstw domowych w 2007 r., Warszawa 2008
5. Golinowska S., Morecka Z., Styrc M., Cukrowska E., Cukrowski J., Od ubóstwa do wykluczenia społecznego. Badania. Koncepcja. Wyniki. Propozycje Polska, Europa i Świat, IPISS, Warszawa 2008
6. IPISS, Badania nad poziomem i strukturą zmodyfikowanego minimum socjalnego w 2007 r., Warszawa 2008, dostępne na: <http://www.ipiss.com.pl/ms-2007.pdf>
7. Kurowska A., Skąd się bierze bieda? Zeszyt nr 5, Fundacja Forum Obywatelskiego Rozwoju, Warszawa 2008, dostępne na: [http://www.for.org.pl/upload/File/zeszyty/Zeszyt\\_skad\\_sie\\_bierze\\_bieda\\_Kurowska.pdf](http://www.for.org.pl/upload/File/zeszyty/Zeszyt_skad_sie_bierze_bieda_Kurowska.pdf)
8. Kurowski P., Koszyki minimum socjalnego i minimum egzystencji – dotychczasowe podejście, IPISS, Warszawa 2002, dostępne na: <http://www.ipiss.com.pl/teksty/kurowski.pdf>
9. Panek T., Ubóstwo i nierówności [w:] Szulc A. (red.), Panek T.(red), Statystyka Społeczna. Wybrane zagadnienia, SGH, Warszawa 2004
10. Ringold D., Kasek L., Social Assistance in the New EU Member States. Strengthening Performance and Labor Market Incentives, World Bank Paper No. 117
11. Szatur - Jaworska B., Ludzie starzy i starość w polityce społecznej, ASPRA - JR, Warszawa 2000
12. The Social Situation in the European Union 2007. Social Cohesion through Equal Opportunities, European Commission, Eurostat 2007
13. Topińska I. (red.), Ciecieląg J., Szukiełojć - Bieńkuńska A., Pomiar ubóstwa. Zmiany koncepcji i ich znaczenie. Raport z badań, IPISS, Warszawa 2008
14. World Population Prospects. The 2002 Revision. Vol. I: Comprehensive Tables, United Nations, New York 2003

---

<sup>8</sup> Rządowa Rada Ludnościowa, Sytuacja demograficzna Polski i założenia polityki ludnościowej w Polsce. Raport 2004, Warszawa 2006, s. 37-43. Podaje za: Frąckiewicz L. 2007, s. 8-16.